

МИНИСТЕРСТВО ОБРАЗОВАНИЯ И НАУКИ РОССИЙСКОЙ ФЕДЕРАЦИИ

**БРАТСКИЙ ЦЕЛЛЮЛОЗНО-БУМАЖНЫЙ КОЛЛЕДЖ
ФЕДЕРАЛЬНОГО ГОСУДАРСТВЕННОГО БЮДЖЕТНОГО
ОБРАЗОВАТЕЛЬНОГО УЧРЕЖДЕНИЯ
ВЫСШЕГО ОБРАЗОВАНИЯ
«БРАТСКИЙ ГОСУДАРСТВЕННЫЙ УНИВЕРСИТЕТ»**

Специальность 08.02.01
«Строительство и эксплуатация зданий и сооружений»

МЕТОДИЧЕСКОЕ ПОСОБИЕ

***ПО ОРГАНИЗАЦИИ САМОСТОЯТЕЛЬНОЙ РАБОТЫ СТУДЕНТОВ, С
КУРСОМ ЛЕКЦИЙ, УКАЗАНИЯМИ ПО ВЫПОЛНЕНИЮ
ПРАКТИЧЕСКИХ РАБОТ С ЗАДАНИЯМИ, ПРОМЕЖУТОЧНЫМ
ТЕСТОВЫМ КОНТРОЛЕМ И ГЛОССАРИЕМ***

***ПМ 03 ОРГАНИЗАЦИЯ ДЕЯТЕЛЬНОСТИ СТРУКТУРНЫХ
ПОДРАЗДЕЛЕНИЙ ПРИ ВЫПОЛНЕНИИ СТРОИТЕЛЬНО-МОНТАЖНЫХ
РАБОТ, ЭКСПЛУАТАЦИИ И РЕКОНСТРУКЦИИ ЗДАНИЙ И
СООРУЖЕНИЙ***

***МДК. 03. 01 УПРАВЛЕНИЕ ДЕЯТЕЛЬНОСТЬЮ СТРУКТУРНЫХ
ПОДРАЗДЕЛЕНИЙ ПРИ ВЫПОЛНЕНИИ СТРОИТЕЛЬНО-МОНТАЖНЫХ
РАБОТ, ЭКСПЛУАТАЦИИ И РЕКОНТРУКЦИИ ЗДАНИЙ И
СООРУЖЕНИЙ***

раздел «Охрана труда»

Братск 2023

Содержание

Введение	4
1 Структура охраны труда	6
2 Обучение, инструктаж и проверка знаний по охране труда	12
2.1 Инструктаж по охране труда	13
2.2 Проверка знаний требований охраны труда	20
2.3 Аттестация рабочих мест по условиям труда	22
3 Порядок расследования несчастных случаев на производстве	24
3.1 Анализ производственного травматизма.....	26
3.2 Контрольные вопросы по темам 1-3.....	28
4 Ответственность за нарушение требований охраны труда.....	29
5 Особенности безопасных условий труда при строительных работах..	47
6 Охрана труда при выполнении кровельных и гидроизоляционных работ	49
7 Охрана труда при выполнении каменных работ.....	51
8 Охрана труда при выполнении монтажных работ.....	52
9 Охрана труда при выполнении отделочных работ.....	56
10 Охрана труда при выполнении плотничных работ.....	57
11 Пожарная безопасность на строительной площадке.....	59
12 Электрозащитные средства на строительной площадке.....	61
13 Тематика, состав и задания к практическим работам.....	63
13.1 Практическая работа № 1.13.....	63
13.2 Практическая работа № 1.14.....	70
13.3 Практическая работа № 1.15.....	75
14 Тестовые задания.....	79
Заключение.....	101
Список использованных источников.....	102
Приложение А.....	104
Приложение Б.....	106
Глоссарий.....	109

Введение

В данном методическом пособии по ПМ 03 Организация деятельности структурных подразделений при выполнении строительно-монтажных работ, эксплуатации и реконструкции зданий и сооружений МДК. 03. 01 Управление деятельностью структурных подразделений при выполнении строительно-монтажных работ, эксплуатации и реконструкции зданий и сооружений, предлагаются:

- а) лекции с контрольными вопросами для более глубокой проработки материала;
- б) практические работы с теоретическим материалом, примером и вариантными заданиями;
- в) тестовый контроль, для выявления слабо проработанного материала студентом и дальнейшего его разбора в индивидуальном порядке;
- г) глоссарий основных понятий по охране труда.

Для более глубокого изучения курса студенту предлагается ознакомиться с литературой, список которой приведен в конце данного методического пособия; особое внимание следует уделить нормативной и справочной литературе.

Курс лекций поможет студенту систематизировать и закрепить знания, полученные по общеобразовательным дисциплинам и ПМ 01 Участие в проектировании зданий и сооружений, ПМ 02 Выполнение технологических процессов при строительстве, эксплуатации и реконструкции строительных объектов, и направит на достижение поставленной цели — получение специалистом квалификации, необходимой для организации эффективной технической эксплуатации зданий и сооружений.

Охрана труда — система обеспечения безопасности жизни и здоровья работников в процессе трудовой деятельности, включающая правовые, социально-экономические, санитарно-гигиенические, психофизические, лечебно-профилактические, реабилитационные и иные мероприятия. Функциями охраны труда являются исследования санитарии и гигиены труда, проведение мероприятий по снижению влияния вредных факторов на организм работников в процессе труда. Основным методом охраны труда является использование *техники безопасности*. При этом решаются две основные задачи: создание машин и инструментов, при работе с которыми исключена опасность для человека, и разработка специальных средств защиты, обеспечивающих безопасность человека в процессе труда, а также проводится обучение работающих безопасным приемам труда и использования средств защиты, создаются условия для безопасной работы.

Основная цель улучшения условий труда — достижение *социального эффекта*, т.е. обеспечение безопасности труда, сохранение жизни и здоровья работающих, сокращение количества несчастных случаев и заболеваний на производстве.

Улучшение условий труда дает и *экономические результаты*: рост прибыли (в связи с повышением производительности труда); сокращение

затрат, связанных с компенсациями за работу с вредными и тяжелыми условиями труда; уменьшение потерь, связанных с травматизмом, профессиональной заболеваемостью; уменьшением текучести кадров и т.д. Основным документом в нормативно-технической документации является нормативный акт «Система стандартов безопасности труда».

Стандарты ССБТ устанавливают общие требования и нормы по видам опасных и вредных производственных факторов, общие требования безопасности к производственному оборудованию, производственным процессам, средствам защиты работающих и методы оценки безопасности труда.

Межотраслевые правила и нормы являются обязательными для всех предприятий и организаций независимо от их ведомственного подчинения.

Отраслевые правила и нормы распространяются только на отдельные отрасли. На основании законодательства о труде, стандартов, правил, норм, технологической документации и др. разрабатываются инструкции по охране труда: общие, для отдельных профессий, на отдельные виды работ.

1 Структура охраны труда

Служба охраны труда в организации — самостоятельное структурное подразделение организации, образованное с целью обеспечения соблюдения требований *охраны труда*, осуществления контроля за их выполнением и состоящее из штата *специалистов по охране труда* во главе с руководителем (начальником) службы ОТ. В соответствии со ст. 217 ТК РФ у каждого работодателя, осуществляющего производственную деятельность, численность работников которого превышает 50 человек, создается служба ОТ (далее — С.) или вводится должность специалиста по ОТ, имеющего соответствующую подготовку или опыт работы в этой области. С. подчиняется непосредственно *руководителю организации* или его заместителю.

Работодатель, численность работников которого не превышает 50 человек, принимает решение о создании С. или введении должности специалиста по ОТ с учетом специфики своей производственной деятельности.

При отсутствии у работодателя С., штатного специалиста по ОТ их функции осуществляют работодатель — индивидуальный предприниматель (лично), руководитель организации, другой уполномоченный работодателем работник либо организация или специалист, оказывающие услуги в области ОТ, привлекаемые работодателем по гражданско-правовому договору. Организации, оказывающие услуги в области ОТ, подлежат обязательной *аккредитации*. Перечень услуг, для оказания которых необходима *аккредитация*, и правила аккредитации устанавливаются федеральным органом исполнительной власти, осуществляющим функции по выработке государственной политики и нормативно-правовому регулированию в сфере труда.

Организация труда работников С. предусматривает регламентацию их должностных обязанностей, закрепление за каждым из них определенных функций по ОТ в подразделениях организации в соответствии с должностными *инструкциями*. Для проведения *мероприятий по охране труда* (*обучение, инструктажи, семинары, лекции, выставки* и др.) необходимо оборудовать *кабинет по охране труда*.

Структура и численность работников С. определяются работодателем в зависимости от количественного состава организации, характера УТ, степени опасности производств и др. факторов с учетом Межотраслевых нормативов численности работников службы охраны труда в организациях, утвержденных постановлением Минтруда России от 22 января 2001 г. № 10.

Если производственные подразделения удалены друг от друга на расстояние 0,5—1,5 км, то к рассчитанной по нормативам численности следует устанавливать коэффициент 1,2; если более 1,5 км — коэффициент 1,4.

• Обучение по охране труда

- **Все работники организации, в том числе ее руководитель, обязаны проходить обучение по охране труда и проверку знаний требований охраны труда в порядке, установленном Правительством РФ (ТК РФ ст.225)**

• ГОСТ 12.0.004-90
«Организация обучения
безопасности труда.
Общие положения»

- ПСТАНОВЛЕНИЕ от 13 января 2003 года МИНТРУДА РФ №1,
МИНОБРАЗОВАНИЯ РФ №29
- «Об утверждении порядка обучения по охране труда и
проверки знаний требований охраны труда работников
организаций»

- Для всех поступающих на работу лиц, а также для работников, переводимых на другую работу, работодатель или уполномоченное им лицо обязаны проводить инструктаж по охране труда, организовывать обучение безопасным методам и приемам выполнения работ и оказания первой помощи пострадавшим. (ТК РФ ст.225)
- Работодатель обеспечивает обучение лиц, поступающих на работу с вредными и (или) опасными условиями труда, безопасным методам и приемам выполнения работ со стажировкой на рабочем месте и сдачей экзаменов и проведение их периодического обучения по охране труда и проверку знаний требований охраны труда в период работы. (ТК РФ ст.225)

Ответственность за организацию и своевременность обучения по охране труда и проверку знаний требований охраны труда работников организаций несет работодатель в порядке, установленном законодательством Российской Федерации.

• Copyright © Даценко А.И., 2005

Рисунок 1 – Схема обучения по охране труда

Начинать в организации создание *системы управления охраной труда* (СУОТ) следует с определения конкретных потребностей организации в соответствии с ее величиной и родом деятельности. Затем намечают цели и вырабатывают политику в области ОТ (рисунок 1).

В дальнейшем осуществляют:

- а) разработку и утверждение Положения о С., ее структуре и т. д.;
- б) разработку и утверждение др. нормативных документов, определяющих функционирование системы обеспечения ОТ;
- в) разработку и утверждение должностных инструкций специалистов и руководителей;
- г) разработку перечня функциональных процессов;
- д) разработку схемы движения информационных потоков СУОТ;
- е) утверждение штатного расписания;
- ж) набор персонала на основе собеседований, тестирования, проверки деловых качеств;
- з) назначение руководителей процессов и расстановку персонала согласно штатному расписанию, перечню проектов и процессов.

В новой структуре должны появиться 3 блока процессов:

- а) блок технического сопровождения (методология, отчетность, анализ, взаимодействие с контролирующими организациями);

б) блок общего *аудита* функционирования СУОТ в подразделениях организации;

в) блок специального аудита (вопросы, требующие специальной подготовки).

Основные задачи С.:

а) организация работы по обеспечению выполнения работниками требований ОТ;

б) организация работы по предупреждению *производственного травматизма и профессиональных заболеваний*, по улучшению УТ;

в) информирование и консультирование работников организации, в т. ч. ее руководителя, по вопросам ОТ;

г) изучение и распространение передового опыта в области ОТ, *пропаганда охраны труда*.

Деятельность С.:

а) учет и анализ состояния и причин производственного травматизма, профессиональных заболеваний и заболеваний, обусловленных *производственными факторами*;

б) оказание помощи подразделениям в определении параметров *вредных и опасных производственных факторов*, в оценке травмобезопасности оборудования, приспособлений;

в) методическое руководство *аттестацией рабочих мест по условиям труда, сертификацией работ по охране труда* и контроль за их проведением;

г) проведение — совместно с представителями соответствующих подразделений и с участием *уполномоченных (доверенных) лиц по охране труда* профсоюзов или иных уполномоченных работниками представительных органов — проверок, обследований технического состояния зданий, сооружений, оборудования, машин и механизмов, приспособлений, средств коллективной и индивидуальной защиты работников, состояния санитарно-технических устройств, работы вентиляционных систем на соответствие требованиям ОТ;

д) участие в работе комиссий по приемке в эксплуатацию объектов производственного назначения, отремонтированных установок, агрегатов, станков и др. оборудования;

е) согласование разрабатываемой в организации проектной, конструкторской, технологической и др. документации в части требований ОТ;

ж) разработка совместно с др. подразделениями планов, программ по улучшению *условий и охраны труда*, предупреждению производственного травматизма, профессиональных заболеваний; оказание организационно-методической помощи по выполнению запланированных мероприятий;

з) участие в составлении разделов *коллективного договора*, касающихся УТ и ОТ, *соглашения по ОТ*;

и) оказание помощи руководителям подразделений в составлении списков профессий и должностей, в соответствии с которыми работники должны проходить обязательные предварительные и периодические *медицинские осмотры*, а также списков профессий и должностей, в

соответствии с которыми на основании действующего законодательства работникам предоставляются *компенсации* за тяжелую работу и работу с *вредными и (или) опасными условиями труда*;

к) организация *расследования несчастных случаев на производстве*, участие в работе комиссии по расследованию несчастного случая; оформление и хранение документов, касающихся требований ОТ (актов по форме Н-1 и др. документов по расследованию несчастных случаев на производстве, протоколов измерений параметров опасных и вредных производственных факторов, оценки оборудования по фактору травмобезопасности, материалов аттестации рабочих мест по УТ, сертификации работ по ОТ и др.), в соответствии с установленными сроками;

л) участие в подготовке документов для назначения выплат по страхованию в связи с несчастными случаями на производстве или профессиональными заболеваниями;

м) составление отчетности (УТ и ОТ) по формам, установленным Госкомстатом России;

н) разработка *учебных программ* и организация своевременного обучения по ОТ работников организации, в т. ч. ее руководителя; проведение вводного инструктажа по ОТ со всеми лицами, поступающими на работу (в т. ч. временно), командированными, а также учащимися и студентами, прибывшими на производственное обучение или практику;

о) участие в работе комиссий, проверяющих знания требований ОТ;

п) составление (при участии руководителей подразделений) перечней профессий и видов работ, на которые должны быть разработаны *инструкции по охране труда*;

р) оказание методической помощи руководителям подразделений при разработке и пересмотре инструкций по ОТ;

с) обеспечение подразделений *локальными нормативными актами* организации (правилами, нормами, инструкциями по ОТ), наглядными пособиями и учебными материалами по ОТ;

т) руководство работой кабинета по ОТ, подготовка информационных стендов, уголков по ОТ в подразделениях;

у) организация совещаний по ОТ;

ф) ведение пропаганды ОТ с использованием внутреннего радиовещания, телевидения, видео- и кинофильмов, малотиражной печати, стенных газет, витрин и т. д.;

х) доведение до сведения работников действующих законов и иных нормативных правовых актов об ОТ, коллективного договора, соглашения по ОТ организации;

ц) рассмотрение писем, заявлений, жалоб, касающихся УТ и ОТ, подготовка предложений руководителю организации (руководителям подразделений) по устранению выявленных недостатков.



Рисунок 2 – Схемы государственного управления охраной труда

Структурно государственное управление охраной труда можно показать на рисунках 2 - 4, в зависимости от формы управления.

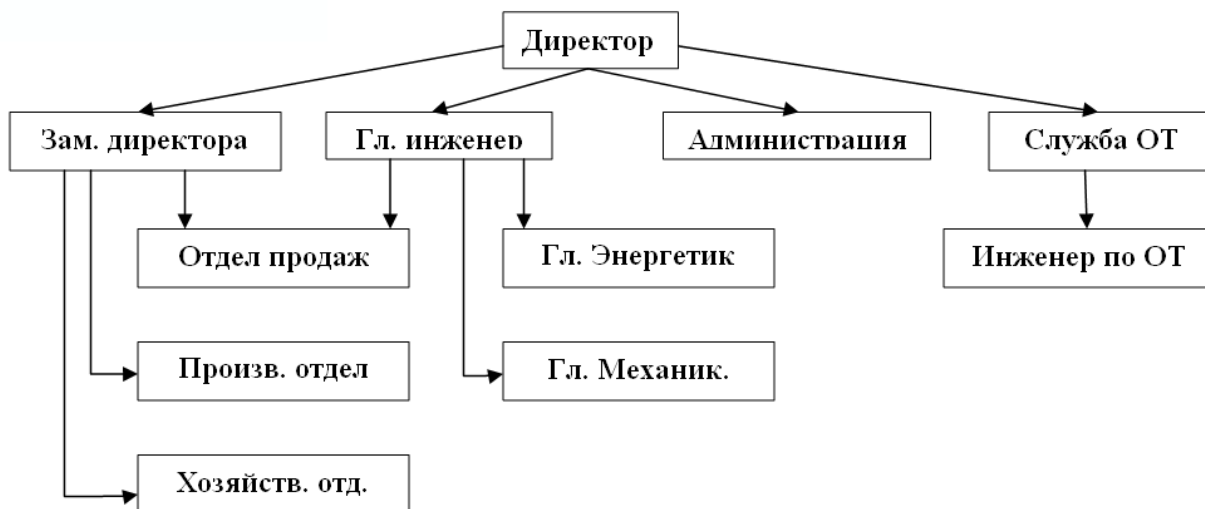


Рисунок 3 – Схема управления охраной труда на предприятии

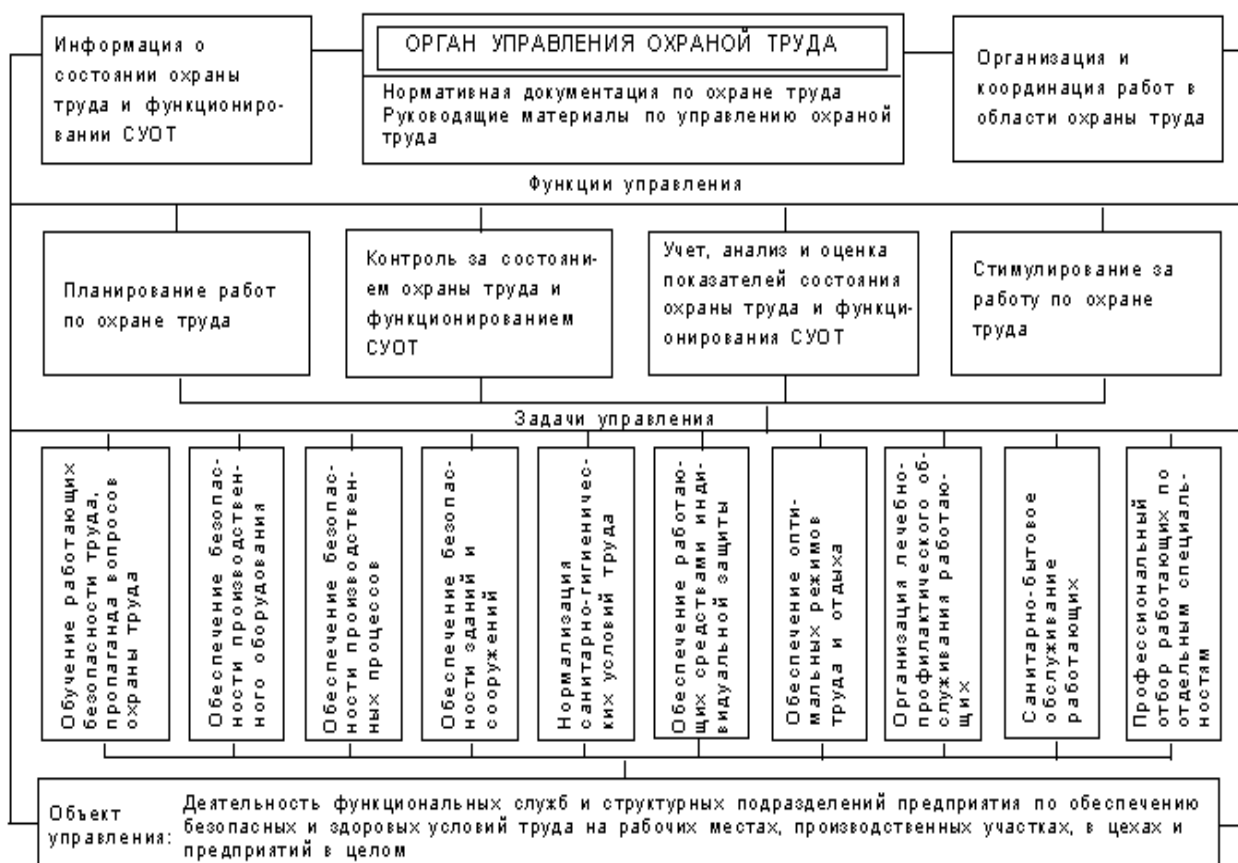


Рисунок 4 – Схема органов управления охраной труда

2 Обучение, инструктаж и проверка знаний по охране труда

Обучение является важнейшим инструментом обеспечения безопасности труда. Обучение должно осуществляться при профессиональной подготовке специалистов, рабочих и служащих (рисунок 5).

Все работники, в том числе руководители организаций, а также работодатели индивидуальные предприниматели, обязаны проходить обучение по охране труда и проверку знания требований охраны труда (статья 225 Кодекса). Порядок обучения по охране труда и проверки знаний требований охраны труда утвержден постановлением Минтруда России и Минобразования России от 13 января 2003 г. № 1/29.

Обучение безопасности труда осуществляется при получении образования в высших и средних специальных учебных заведениях, в системе профессиональных училищ. Для этого в образовательные программы учебных заведений введены такие обязательные общепрофессиональные дисциплины, как «Безопасность жизнедеятельности» и «Охрана труда». Кроме того, обучение руководителей и специалистов осуществляется через систему повышения квалификации. На предприятиях проводится периодическое обучение рабочих и служащих по вопросам охраны труда.

Ответственность за организацию обучения и проверку знаний по охране труда на предприятии возлагается на его руководителя.

Для проведения проверки знаний по охране труда на предприятиях приказом (распоряжением) их руководителей создаются комиссии.

Руководители и специалисты (главные инженеры, начальники служб ОТ и др.) проходят проверку знаний по охране труда в комиссиях вышестоящих организаций (если они имеются) или в комиссиях учебных заведений, имеющих разрешение на проведение обучения и проверку знаний по ОТ, или в областной комиссии по организации обучения и проверке знаний по ОТ.

Перед началом очередной (внеочередной) проверки знаний организуется специальная подготовка с привлечением должностных лиц соответствующих органов государственного управления, надзора и контроля.

Комиссии всех уровней состоят из председателя, заместителя (в случае необходимости) и членов комиссии.

В состав комиссии по проверке знаний по ОТ в случаях проверки знаний совместно с другими надзорными органами включаются представители этих органов. Комиссии должны включать не менее трех человек.

Проверка знаний руководителей и специалистов структурных подразделений проводится с учетом их должностных обязанностей и характера производственной деятельности. Результатом проверки являются протокол в двух экземплярах и удостоверение. Не прошедшие проверку проходят повторную проверку знаний (срок не более месяца).

5. Инструкции по охране труда



Рисунок 5 – Общие требования при разработке инструкций

2.1 Инструктаж по охране труда

Согласно Порядку обучения (рисунок 6) по охране труда и проверке знаний работников организации предусмотрено проведение пяти видов инструктажа: вводный, первичный на рабочем месте, повторный, внеплановый, целевой.

Инструктаж завершается устной проверкой знаний и навыков безопасных приемов работы лицом, проводившим инструктаж.

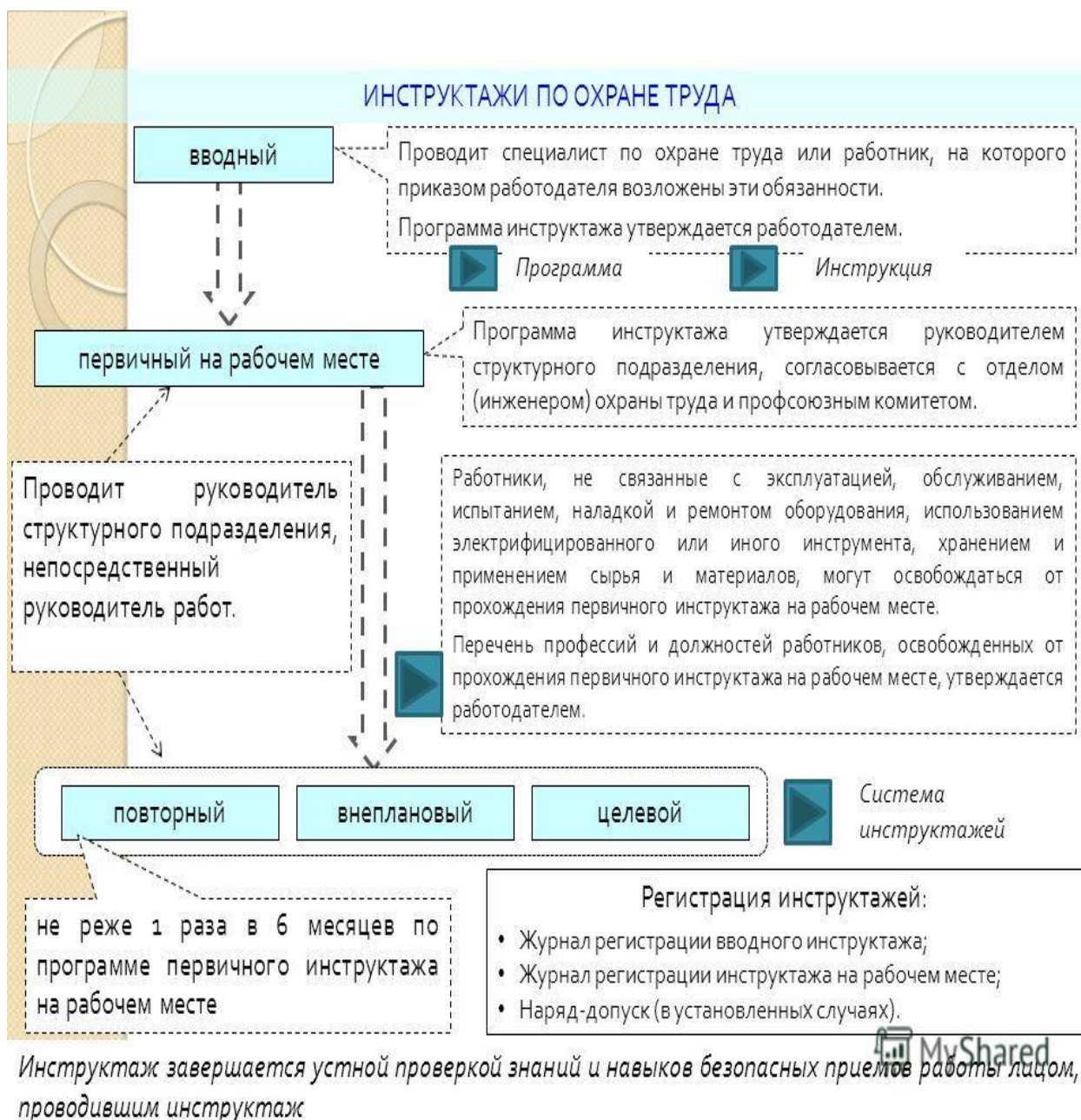


Рисунок – 6 Структура инструктажа по охране труда

Вводный инструктаж обязаны пройти все вновь принимаемые работники, временные работники, а также командированные, учащиеся и студенты, прибывшие на производственное обучение или практику. Вводный инструктаж проводится в целях ознакомления с общими правилами и мерами безопасности, основными законами об охране труда и правилами внутреннего распорядка. Его проводит инженер по охране труда по программе, утвержденной руководителем (главным инженером).

Первичный инструктаж на рабочем месте проводят со всеми работниками, вновь принятыми на предприятие, переводимыми из одного подразделения в другое, командированными, учащимися и студентами, прибывшими на практику, работниками, выполняющими новую для них работу. Цель первичного инструктажа — ознакомление с действующими инструкциями по охране труда для данной профессии руководителем участка, демонстрация безопасных приемов работы и т.д. Инструктаж проводится по утвержденной главным инженером программе и инструкциям по ОТ для работающих, разработанным для отдельных профессий или видов работ индивидуально с практическим показом безопасных приемов труда. Рабочие допускаются к самостоятельной работе только после проверки теоретических знаний и приобретенных навыков безопасных приемов работы.

Повторный инструктаж проводится не реже чем один раз в шесть месяцев. Цель — восстановить в памяти рабочих правила по охране труда, а также проанализировать конкретные случаи нарушения из практики цеха или предприятия. Инструктаж проводит мастер или руководитель.

Внеплановый инструктаж проводят в следующих случаях:

- а) при введении в действие новых или переработанных стандартов, правил, инструкций по охране труда, а также изменений к ним;
- б) при изменении технологического процесса, замене или модернизации оборудования, приспособлений и инструмента, исходного сырья, материалов и других факторов, влияющих на безопасность труда;
- в) при нарушении работающими требований безопасности труда, которые могут привести или привели к травме, аварии, взрыву или пожару, отравлению;
- г) по требованию органов надзора;
- д) при перерывах в работе — для работ, к которым предъявляют дополнительные (повышенные) требования безопасности труда, — более чем на 30 календарных дней, а для остальных работ — на 60 дней.

Внеплановый инструктаж проводит мастер или руководитель индивидуально или с группой работников одной профессии в объеме, зависящем от причин его проведения.

Целевой инструктаж проводят при выполнении разовых работ, не связанных с прямыми обязанностями по специальности (погрузка, выгрузка, уборка территории, разовые работы вне предприятия, цеха и т.п.); ликвидации последствий аварий, катастроф и стихийных бедствий; производстве работ, на которые оформляются наряд-допуск (письменное распоряжение на ведение работ, определяющее вид работ, место, условия производства работ, состав бригады и лиц, обеспечивающих безопасность), разрешение и другие документы; проведении экскурсий на предприятии.

Первичный, повторный, внеплановый и целевой инструктажи проводит непосредственный руководитель работ (мастер, инструктор производственного обучения, преподаватель). Инструктажи на рабочем месте завершаются проверкой знаний устным опросом (рисунок 7) или с помощью технических средств обучения, а также проверкой приобретенных навыков безопасных

способов работы. Знания проверяет работник, проводивший инструктаж. Лица, показавшие неудовлетворительные знания, к самостоятельной работе не допускаются и обязаны вновь пройти инструктаж.

О проведении первичного, повторного, внепланового инструктажей, стажировке, допуске к работе лица, проводившие инструктаж, делает запись в журнале регистрации инструктажа на рабочем месте (форма журнала установлена ГОСТ 12.0.004-90) (рисунок 8) и/или в личной карточке (рисунок 9) с обязательной подписью инструктируемого и инструктирующего. При регистрации внепланового инструктажа указывают причину его проведения. Целевой инструктаж с работниками, проводящими работы по наряду-допуску, разрешению и т.п., фиксируется в наряде-допуске или другой документации, разрешающей производство работ.

Примерный перечень основных вопросов программы первичного инструктажа на рабочем месте (ГОСТ 12.0.004-90 «Организация обучения безопасности труда. Общие положения»)

1. Сведения о технологическом процессе, оборудовании, инструментах, приспособлениях на данном рабочем месте, участке, в структурном подразделении. Опасные и вредные производственные факторы, возникающие при осуществлении данного технологического процесса.

2. Безопасная организация и содержание рабочего места. Средства, обеспечивающие безопасную работу оборудования (предохранительные, тормозные, сигнально-предупредительные, оградительные и блокировочные устройства, знаки безопасности и др.)

3. Средства индивидуальной защиты на рабочем месте и правила их применения.

4. Организационные и технические мероприятия по обеспечению электробезопасности.

5. Порядок подготовки рабочего места, средств индивидуальной защиты.

6. Порядок проверки исправности оборудования, инструментов, приспособлений, средств, обеспечивающих безопасную работу оборудования, а также средств индивидуальной защиты.

7. Порядок проверки исходных материалов (заготовок, полуфабрикатов).

8. порядок безопасного передвижения работника по территории помещения (цеха, участка и т.п.).

9. Внутрицеховые транспортные средства и грузоподъемные механизмы. Требования охраны труда при выполнении погрузочно-разгрузочных работ и размещении грузов с применением указанных средств и механизмов.

10. Требования по безопасному содержанию рабочего места.

11. Требования по безопасному обращению с исходными материалами.

12. требования по правильному применению средств индивидуальной и коллективной защиты.

13. Способы и приемы безопасного выполнения работ, использования оборудования, приспособлений, инструментов, транспортных средств, грузоподъемных механизмов, тары; порядок безопасного отключения,

остановки, очистки, смазки оборудования, приспособлений, инструментов и пр.; порядок уборки отходов, сдачи рабочего места.

14. Перечень основных возможных аварийных ситуаций и причин, которые могут их вызвать. Действия работника при возникновении аварийной ситуации. Способы применения имеющихся в помещении средств пожаротушения. Действия по оказанию первой помощи пострадавшему при несчастном случае.

15. Требования личной гигиены.

Рисунок 7 – Примерный перечень вопросов для проверки знаний

Обложка

предприятие, организация, учебное заведение

ЖУРНАЛ
регистрации инструктажа на рабочем месте

цех, участок, бригада, служба, лаборатория

Начат _____ 19 __ г.

Окончен _____ 19 __ г.

Последующие страницы

Дата	Фамилия, имя, отчество инструктируемого	Год рождения	Профессия, должность инструктируемого	Вид инструктажа (первичный, на рабочем месте, повторный, внеплановый)	Причина проведения внепланового инструктажа	Фамилия, инициалы, должность инструктирующего	Подпись		Стажировка на рабочем месте		
							инструктирующего	инструктируемого	Количество смен (с ... по ...)	Стажировку прошел (подпись рабочего)	Знания проверил, допуск к работе произвел (подпись, дата)
1	2	3	4	5	6	7	8	9	10	11	12

Рисунок 8 – Примеры журналов регистрации проведения инструктажа

ФОРМА ЖУРНАЛА РЕГИСТРАЦИИ ВВОДНОГО ИНСТРУКТАЖА

Обложка

предприятие, организация, учебное заведение

ЖУРНАЛ
регистрации вводного инструктажа

Начат _____ 20__ г.

Окончен _____ 20__ г.

ПОСЛЕДУЮЩИЕ СТРАНИЦЫ

Дата	ФИО инструктируемого	Год рождения	Профессия, должность инструктируемого	Наименование производственного подразделения, в которое направляется инструктируемый	ФИО, должность инструктирующего	Подпись	
						Инструктирующего	Инструктируемого
1	2	3	4	5	6	7	8

Рисунок 8 – Примеры журналов регистрации проведения инструктажа

Наряду с журналом может быть использована личная карточка прохождения обучения.

предприятие, организация, учебное заведение

ЛИЧНАЯ КАРТОЧКА ПРОХОЖДЕНИЯ ОБУЧЕНИЯ

- Фамилия, имя, отчество _____
- Год рождения _____
- Профессия, специальность _____
- Цех _____ участок (отделение) _____
- Отделение (лаборатория) _____ Табельный № _____
- Дата поступления в цех (участок) _____
- Вводный инструктаж провел _____
фамилия, инициалы, должность

подпись, дата _____

подпись инструктируемого, дата _____

8. Отметки о прохождении инструктажа:

Дата инструктажа	Цех (участок)	Профессия, должность инструктируемого	Вид инструктажа: первичный на рабочем месте, вводный, повторный	Причина прохождения инструктажа	Объем, количество инструктируемого подразделения	Подпись		Стажировка на рабочем месте			
						Инструктирующего	Инструктируемого	Количество дней (с.ч.д.)	Стандарту	Квалификацию	Знания, навыки, умения к работе приобретенные, дата
1	2	3	4	5	6	7	8	9	10	11	

9. Сведения о прохождении обучения охране труда

Прошел обучение по специальности или виду работ	Количество часов	№ протокола экзаменационной комиссии, дата	Председатель комиссии, (подпись)
1	2	3	4

10. Сведения о периодической проверке знаний

Дата	В объеме каких инструкций или разделов правил безопасности труда	№ протокола экзаменационной комиссии	Подпись	
			Проверяемого	Председатель комиссии
1	2	3	4	5

Рисунок 9 – Пример личной карточки прошедшего инструктаж

Таблица 1 – Виды обязательных противопожарных инструктажей

Вид инструктажа	Кто проводит	Кого инструктируют	Где проводят	Чем заканчивается
1	2	3	4	5
Вводный	руководитель (ответственное лицо)	Всех принимаемых на работу сотрудников, сезонных работников, командированных, проходящих производственное обучение или практику, иных лиц (по решению руководителя)	специально оборудованное помещение	Практической тренировкой действий, проверкой знаний: - средств пожаротушения; - система противопожарной защиты.
Первичный	ответственный за обеспечение противопожарной безопасности в каждом структурном подразделении	всех принимаемых на работу сотрудников, переводимых из другого подразделения сотрудников которыми получена новая работа, сезонных работников, командированных, специалистов строительного профиля	на рабочем месте индивидуально или с группой лиц обслуживающих однотипное оборудование	отработкой: - навыков пользования первичными средствами пожаротушения; - действиями при пожаре; - правил эксплуатации; - правил помощи пострадавшим
Повторный	ответственный за пожарную безопасность	всех сотрудников организации один раз в год. если организация имеет противопожарное производство один раз в 6 месяцев. По графику проведения занятий	В пределах одного рабочего места индивидуально или с группой	Проверка знаний нормативных документов: умения пользования первичными средствами пожаротушения, проверка знаний путем эвакуации, систем управления эвакуацией.
Внеплановый	ответственный за пожарную безопасность или руководитель работ	сотрудников которых непосредственно затрагивает: - введение в действие или изменение нормативных документов; - изменение оборудования, технологического процесса; - нарушения требований пожарной безопасности;	В зоне проведения работ индивидуально или группой одной профессии	определяется в каждом конкретном случае

Инструктаж по пожарной безопасности — это часть мероприятий обязательного характера, которые проводятся на любом предприятии. В ходе инструктажа до работников доводятся сведения о правильных действиях при возникновении пожаров, эксплуатации средств защиты, а также разъясняются требования пожарной безопасности. Инструктаж может понадобиться в различных ситуациях, поэтому в соответствующих нормах обозначено распределение по видам (таблица 1).

2.2 Проверка знаний требований охраны труда



Рисунок 10 – Основные задачи охраны труда

На рисунке 10 можно увидеть систему обучения охраны труда на предприятии не зависимо от формы собственности.

Устную проверку приобретенных работниками знаний и практических навыков применения безопасных приемов и методов выполнения работ проводят непосредственные руководители работ в объеме знаний, полученных при проведении инструктажа по охране труда на рабочем месте.

Рабочие по окончании специального обучения по охране труда проходят проверку знаний требований охраны труда в течение первого месяца после приема на работу (перевода на другую работу), далее - с периодичностью, установленной работодателем (см. подраздел «Специальное обучение по охране труда рабочих»).

Руководители и специалисты по окончании специального обучения по охране труда проходят проверку знаний требований охраны труда в течение первого месяца после поступления на работу (вступления в должность), далее - не реже одного раза в три года, если указанная периодичность не ужесточена нормативными правовыми актами федеральных органов исполнительной власти или локальным нормативным актом (см. подраздел «Специальное обучение по охране труда руководителей и специалистов»).

Работодатели - индивидуальные предприниматели по окончании специального обучения по охране труда проходят проверку знаний требований охраны труда.

Внеочередная проверка знаний требований охраны труда работников независимо от сроков проведения предыдущей и очередной проверок проводится:

При введении в действие новых или внесении изменений и дополнений в действующие законодательные и иные акты, содержащие нормы трудового права, включая требования охраны труда. При этом осуществляется проверка знаний только этих актов;

При вводе в эксплуатацию нового оборудования и внесении изменений в технологические процессы, что повлекло за собой необходимость приобретения дополнительных знаний требований охраны труда. В этом случае осуществляется проверка знаний требований охраны труда, связанных с соответствующими изменениями;

При назначении на должность или переводе на другую работу, если новые обязанности требуют дополнительных знаний требований охраны труда (до начала выполнения новой трудовой функции);

По требованию должностных лиц органов государственного надзора и контроля, федеральных органов исполнительной власти, органов исполнительной власти субъектов Российской Федерации в области охраны труда, органов местного самоуправления, а также работодателя при установлении нарушений работниками требований охраны труда или недостаточных знаний требований охраны труда;

После аварий и несчастных случаев, причинами которых явились нарушения работниками требований охраны труда, а также при выявлении неоднократных нарушений работниками требований охраны труда, что создавало реальную угрозу наступления тяжких последствий;

После перерыва в работе в данной должности (по данной профессии) более одного года.

Объем и порядок проведения внеочередной проверки знаний требований охраны труда определяются стороной, инициирующей ее проведение.

Для проведения проверки знаний требований охраны труда работников в организациях (у работодателей - индивидуальных предпринимателей) приказом (распоряжением) руководителя организации (работодателя - индивидуального предпринимателя) формируется комиссия по проверке знаний требований охраны труда в количестве не менее трех человек, прошедших специальное обучение по охране труда и проверку знаний требований охраны в обучающих организациях.

В состав комиссий по проверке знаний требований охраны труда организаций (работодателей - индивидуальных предпринимателей) включаются руководители организаций (работодатели - индивидуальные предприниматели) и их структурных подразделений, специалисты службы охраны труда, главные специалисты (технолог, механик, энергетик и т. д.). В работе комиссий могут принимать участие представители выборного органа первичной профсоюзной

организации или иного уполномоченного работниками представительного органа.

В состав комиссий по проверке знаний требований охраны труда обучающих организаций включаются руководители и штатные преподаватели этих организаций и, по согласованию, руководители и специалисты федеральных органов исполнительной власти, органов исполнительной власти субъектов Российской Федерации в области охраны труда, органов государственного надзора и контроля, органов местного самоуправления, профсоюзных или иных уполномоченных работниками представительных органов.

Комиссия по проверке знаний требований охраны труда состоит из председателя, заместителя (заместителей) председателя, секретаря и членов комиссии.

Проверка знаний требований охраны труда руководителей и специалистов, в том числе руководителей организаций, проводится с учетом их должностных обязанностей и характера производственной деятельности в соответствии с требованиями охраны труда, обеспечение соблюдения которых входит в их трудовую функцию.

Работник, не прошедший проверку знаний требований охраны труда из-за неудовлетворительной подготовки, обязан в срок не позднее одного месяца пройти повторную проверку знаний.

Результаты проверки знаний требований охраны труда работников оформляются протоколом по форме согласно Приложению.

Работнику, успешно прошедшему проверку знаний требований охраны труда (первичную, очередную, внеочередную, повторную), выдается удостоверение за подписью председателя комиссии по проверке знаний требований охраны труда, заверенное печатью организации, проводившей проверку знаний требований охраны труда, по форме согласно Приложению.

Обучающие организации могут осуществлять проверку знаний требований охраны труда только тех работников, которые проходили в них специальное обучение по охране труда.

Удостоверения о проверке знаний требований охраны труда действительны на всей территории Российской Федерации, в том числе для работников, находящихся в служебной командировке или выполняющих работу вахтовым методом.

2.3 Аттестация рабочих мест по условиям труда

Исходя из требований Трудового кодекса, работодатель обязан обеспечить соответствующие требованиям охраны труда, условия труда на каждом рабочем месте (ст.212 ТК РФ).

В соответствии с положениями ст.209 Трудового кодекса, аттестация рабочих мест по условиям труда является оценкой условий труда на рабочих местах в целях:

- а) выявления вредных или опасных производственных факторов,
- б) осуществления мероприятий по приведению условий труда в соответствие с государственными нормативными требованиями охраны труда.

Новый Порядок проведения аттестации рабочих мест по условиям труда, утвержден приказом Минздравсоцразвития России от 26.04.2011г. №342н и вступил в действие с сентября 2011 года.

Законом от 06.11.2011г. №300-ФЗ внесены изменения в статьи 17 и 22 закона «Об обязательном социальном страховании от несчастных случаев на производстве и профессиональных заболеваний» от 24.07.1998г. №125-ФЗ.

В соответствии с данными изменениями, с 2012 года работодатели **обязаны** сообщать в ФСС сведения о результатах аттестации рабочих мест по условиям труда и проведенных обязательных предварительных и периодических медицинских осмотрах работников, подлежащих таким осмотрам (п.18 ст.17 закона 125-ФЗ).

Кроме того, начиная с 2012 года, трудовые инспекции (которым организации также обязаны предоставлять результаты аттестации) ужесточают контроль за проведением аттестации рабочих мест по условиям труда. Об этом уже не раз упоминали их представители.

Чтобы не быть застигнутыми врасплох при проведении проверки трудовой инспекцией, необходимо обратить внимание на изменения в законодательстве, касающиеся аттестации рабочих мест.

3 Порядок расследования несчастных случаев на производстве

Расследование и учет несчастных случаев на производстве проводится в соответствии со ст. 227–231 ТК РФ и Положением об особенностях расследования несчастных случаев на производстве в отдельных отраслях и организациях, утвержденным постановлением Минтруда России от 27 февраля 2002 г. № 73 (далее — Положение).

Ответственность за своевременное и надлежащее расследование, оформление, регистрацию и учет несчастных случаев на производстве, а также реализацию мероприятий по устранению причин несчастных случаев на производстве возлагается на работодателя (его представителя).

Расследование несчастных случаев (в том числе групповых), в результате которых пострадавшие получили повреждения, отнесенные в соответствии с установленными квалифицирующими признаками к категории легких, проводится комиссией в течение 3 дней. Расследование несчастных случаев (в том числе групповых), в результате которых один или несколько пострадавших получили тяжелые повреждения здоровья, либо несчастных случаев (в том числе групповых) со смертельным исходом проводится комиссией в течение 15 дней.

Сроки расследования несчастных случаев исчисляются в календарных днях начиная со дня издания работодателем приказа об образовании комиссии по расследованию несчастного случая.

Установленные сроки расследования несчастного случая могут быть продлены председателем комиссии, но не более чем на 15 календарных дней.

Расследуются в установленном порядке, квалифицируются, учитываются и оформляются как связанные с производством несчастные случаи, происшедшие с работниками или другими лицами, участвовавшими в производственной деятельности работодателя (в том числе с лицами, подлежащими обязательному социальному страхованию от несчастных случаев на производстве и профессиональных заболеваний), при исполнении ими трудовых обязанностей или выполнении какой-либо работы по поручению работодателя (его представителя), а также при осуществлении иных правомерных действий, обусловленных трудовыми отношениями с работодателем либо совершаемых в его интересах.

Острые профессиональные заболевания (отравления), в отношении которых имеются основания предполагать, что их возникновение обусловлено воздействием вредных производственных факторов, подлежат расследованию в соответствии с Положением о расследовании и учете профессиональных заболеваний, утвержденным постановлением Правительства РФ от 15 декабря 2000 г. № 967.

Расследование несчастных случаев проводится комиссиями по расследованию несчастных случаев, образуемыми и формируемыми в соответствии с ТК РФ, в зависимости от обстоятельств происшествия, количества пострадавших и характера полученных ими повреждений здоровья. Как правило, состав комиссии должен состоять из нечетного числа членов.

Тяжелые несчастные случаи и несчастные случаи со смертельным исходом, произошедшие с лицами, выполнявшими работу на основе договора гражданско-правового характера, расследуют государственные инспекторы труда на основании заявления пострадавшего, членов его семьи, а также иных лиц, уполномоченных пострадавшим (членами его семьи) представлять его интересы в ходе расследования несчастного случая.

В расследовании несчастного случая у работодателя — физического лица принимают участие указанный работодатель или его полномочный представитель, доверенное лицо пострадавшего, специалист по охране труда, который может привлекаться к расследованию несчастного случая и на договорной основе.

На основании собранных материалов расследования комиссия (в предусмотренных ТК РФ случаях госинспектор труда, самостоятельно проводящий расследование несчастного случая) устанавливает обстоятельства и причины несчастного случая, а также лиц, допустивших нарушения требований охраны труда; вырабатывает мероприятия по устранению причин и предупреждению аналогичных несчастных случаев, определяет, были ли действия (бездействие) пострадавшего в момент несчастного случая обусловлены трудовыми отношениями с работодателем либо участием его в производственной деятельности; в необходимых случаях решает вопрос о том, каким работодателем осуществляется учет несчастного случая, квалифицирует несчастный случай как несчастный случай на производстве или как несчастный случай, не связанный с производством.

Несчастный случай на производстве является страховым случаем, если он произошел с работником, подлежащим обязательному социальному страхованию от несчастных случаев на производстве и профессиональных заболеваний.

Если при расследовании несчастного случая с застрахованным установлено, что грубая неосторожность застрахованного содействовала возникновению или увеличению вреда, причиненного его здоровью, то с учетом заключения выборного органа первичной профсоюзной организации или иного уполномоченного работниками органа комиссия (в предусмотренных ТК РФ случаях государственный инспектор труда, самостоятельно проводящий расследование несчастного случая) устанавливает степень вины застрахованного в процентах.

Работодатель (его представитель) в трехдневный срок после завершения расследования несчастного случая на производстве обязан выдать один экземпляр утвержденного им акта о несчастном случае на производстве пострадавшему (его законному представителю или иному доверенному лицу), а при несчастном случае на производстве со смертельным исходом — лицам, состоявшим на иждивении погибшего, либо лицам, состоявшим с ним в близком родстве или свойстве (их законному представителю или иному доверенному лицу), по их требованию. Второй экземпляр указанного акта вместе с материалами расследования хранится в течение 45 лет работодателем (его представителем), осуществляющим по решению комиссии учет данного

несчастного случая на производстве. При страховых случаях третий экземпляр акта о несчастном случае на производстве и копии материалов расследования работодатель (его представитель) направляет в исполнительный орган страховщика (по месту регистрации работодателя в качестве страхователя).

При несчастном случае на производстве, происшедшем с лицом, направленным для выполнения работы к другому работодателю и участвовавшим в его производственной деятельности (ч. 5 ст. 229 ТК РФ), работодатель (его представитель), у которого произошел несчастный случай, направляет копию акта о несчастном случае на производстве и копии материалов расследования по месту основной работы (учебы, службы) пострадавшего.

3.1 Анализ производственного травматизма

Анализ травматизма позволяет обоснованно разрабатывать мероприятия по устранению причин несчастных случаев на производстве и определять основные направления работы по дальнейшему повышению безопасности и улучшению условий труда.

Исходными материалами для анализа травматизма являются отчеты государственной статистической отчетности по форме №7 - травматизм, акты о несчастных случаях на производстве по форме Н-1 и документы специального расследования групповых, смертельных и тяжелых несчастных случаев. При анализе используются также сведения о наличии и использовании оборудования, численности работников по профессиям, видам и объемам выполняемых работ, а также материалы проверок и обследований состояния техники безопасности, проведенных органами государственного и ведомственного надзора и контроля, общественными организациями.

На практике применяется ряд методов анализа производственного травматизма: статистический, групповой, топографический, монографический.

Статистический метод анализа основан на систематизации и статистической обработке документов по травматизму. Исходными материалами являются акты по форме Н-1, отчеты по форме 7 - травматизм, журналы регистрации и учета НС, а также данные о численности рабочих, затратах на мероприятия по охране труда и пр.

Для оценки производственного травматизма в статистическом методе пользуются относительными величинами (коэффициентами): показателем частоты травматизма, тяжести травматизма, показателем летальности, показателем опасности производства или потери трудоспособности.

Показателем частоты производственного травматизма принято называть среднее количество НС, приходящихся на 1000 человек работающих. Этот показатель определяется по формуле

$$K_{\text{ч}} = \frac{A}{N} \cdot 1000, \quad (1)$$

где A - число НС за определенный период времени, ед.;

N - среднесписочное число работающих в этом периоде, чел..

Коэффициент частоты характеризует уровень травматизма лишь с количественной стороны без учета тяжести и исхода НС. Поэтому наряду с коэффициентами частоты определяется и коэффициент тяжести по формуле

$$K_T = \frac{\Sigma D_p}{A}, \quad (2)$$

где ΣD_p - число дней нетрудоспособности по A НС, дни.

Коэффициент тяжести показывает, сколько дней нетрудоспособности в среднем приходится на 1 НС.

Коэффициент K_T не учитывает тяжелых и смертельных НС, поэтому в дополнение к нему у нас в стране дописывается число тяжелых и смертельных НС и определяется показатель летальности K_L (число случаев с летальным исходом на 1000 работающих) по формуле

$$K_L = \frac{A_L}{N} \cdot 1000, \quad (3)$$

Наряду с коэффициентом частоты травматизма определяют также показатель нетрудоспособности или (его иногда называют показатель опасности производства) K_H . Он определяется как произведение коэффициента частоты на коэффициент тяжести и показывает число дней нетрудоспособности по всем НС, приходящимся на 1000 работающих по формуле

$$K_H = K_{\text{ч}} \cdot K_T = \frac{\Sigma D_p}{N} \cdot 1000, \quad (4)$$

Групповой метод анализа травматизма предусматривает классификацию несчастных случаев по определенным показателям или признакам травматизма.

Основными задачами использования группового метода являются:

- установление наиболее опасных, с точки зрения возможности травмирования, видов работ, технологических процессов и операций, профессий работающих, типов применяемого оборудования и инструмента;

- выявления влияния пола, возраста, производственного стажа работающих, времени года и суток, продолжительности смен на частоту травмирования;

- выявление наиболее типичных травмирующих факторов, характера и анатомической локализации травм, присущих данному виду работ;

- установление территориальной приуроченности несчастных случаев.

При групповом методе анализа несчастные случаи классифицируются по:

- полу, возрасту, стажу работы и профессии пострадавших;

- виду работ, основным технологическим процессам, производственным операциям и элементам работы;
- типу применяемого оборудования, приспособлениям и инструментам;
- времени года;
- травмирующему фактору, непосредственно наносящему травму;
- характеру и анатомической локализации травм;
- месту происшествия несчастного случая;
- причине травматизма.

3.2 Контрольные вопросы по темам 1-3

1. Каковы основные задачи управления безопасностью труда?
2. Назовите законодательные акты в области охраны труда и их основные положения?
3. Какие виды нормативных правовых актов существуют в области охраны труда?
4. Основные направления государственной политики в области охраны труда?
5. Перечислите подсистемы государственных стандартов системы стандартов безопасности труда?
6. Кто осуществляет управление, надзор и контроль за безопасностью и охраной труда, каковы основные задачи, функции и права этих органов?
7. Какие виды инструктажа по безопасности труда проводятся? Назовите время и периодичность их проведения?
8. Что такое аттестация рабочих мест по условиям труда, каковы порядок и задачи ее проведения? Как оформляются и используются результаты аттестации в деятельности организации?
9. Как проводится сертификация производственных объектов, на безопасность и каковы категории сертификатов безопасности?
10. Какие несчастные случаи подлежат расследованию и учету?
11. Каков порядок проведения расследования несчастных случаев на производстве и оформления его результатов?
12. Перечислите показатели производственного травматизма?
13. Какие существуют виды ответственности должностных лиц за нарушение требований безопасности труда?
14. В чем заключается социальное и экономическое значение охраны труда?
15. В чем суть экономического механизма управления безопасностью труда и каковы источники финансирования мероприятий по охране труда?
16. В чем состоит экономический эффект (выгода) от мероприятий по улучшению условий и охране труда? Расскажите методику расчета экономического эффекта?

17. В чем состоит экономический ущерб от производственного травматизма и профессиональных заболеваний? Расскажите методику расчета ущерба?
18. Каковы основные показатели эффективности мероприятий по улучшению условий и охране труда?

4 Ответственность за нарушение требований охраны труда

Основным нормативным актом, содержащим нормы по охране труда, является ТК РФ. Статья 212 ТК РФ перечисляет основные обязанности работодателя по обеспечению безопасных условий и охраны труда. В Постановлении Правительства № 399 перечислены правовые акты, содержащие нормативные требования по охране труда.

В статье 419 ТК РФ установлены виды ответственности за нарушение трудового законодательства и иных нормативных правовых актов, содержащих нормы трудового права:

«Лица, виновные в нарушении трудового законодательства и иных актов, содержащих нормы трудового права, привлекаются к дисциплинарной и материальной ответственности в порядке, установленном настоящим Кодексом и иными федеральными законами, а также привлекаются к гражданско-правовой, административной и уголовной ответственности в порядке, установленном федеральными законами».



Рисунок 11 - Виды ответственности за нарушение требований охраны труда

Дисциплинарная ответственность - статья 90, 192 ТК РФ. За совершение дисциплинарного проступка, на работника может быть наложено дисциплинарное взыскание в виде замечания, выговора, увольнения по соответствующим основаниям. Дисциплинарный проступок – это неисполнение либо ненадлежащее исполнение работником по его вине возложенных на него трудовых обязанностей, предусмотренных трудовым законодательством, трудовым договором, локальными нормативными актами работодателя.

Нельзя привлечь к дисциплинарной ответственности работника, в действиях которого нет умысла или неосторожности при нарушении норм по охране труда.

Наиболее распространенными дисциплинарными проступками работников в сфере охраны труда являются – нарушение правил по охране труда, содержащихся в инструкциях.

К дисциплинарной ответственности могут быть привлечены помимо работников и должностные лица организации, в чьи обязанности входит обеспечение безопасных условий труда в организации, за неисполнение либо ненадлежащее исполнение данных обязанностей.

Для должностных наиболее распространенными являются следующие нарушения правил охраны труда:

а) допуск работников к выполнению работ без проверки знания ими требований охраны труда;

б) допуск к работе без прохождения обязательного медицинского осмотра;

в) допуск к работе на неисправном оборудовании либо к эксплуатации технологического оборудования с нарушением технических требований,

г) допуск к работе при отсутствии предохранительных и ограждающих устройств, без применения работниками средств индивидуальной защиты;

д) привлечение отдельных категорий работников к тяжелым работам, работам с вредными или опасными условиями труда, к ночным и сверхурочным работам, которые законодательством для них запрещены.

Для большинства работодателей приведенный в статье 192 ТК РФ перечень дисциплинарных взысканий будет достаточным. Но как следует из части 5 статьи 189 ТК РФ для отдельных категорий работников действуют уставы и положения о дисциплине, устанавливаемые федеральными законами, где может быть предусмотрено применение дополнительных мер дисциплинарного взыскания (Устав о дисциплине работников рыбопромыслового флота Российской Федерации, Устав о дисциплине работников организаций с особо опасным производством в области использования атомной энергии, Дисциплинарный устав таможенной службы Российской Федерации и другое.).

В случае совершения дисциплинарного проступка к работникам, которые заняты в организациях с особо опасным производством в области использования атомной энергии, помимо взысканий, предусмотренных ТК РФ, могут быть применены следующие виды дисциплинарных взысканий:

а) предупреждение о неполном служебном соответствии;

б) перевод с согласия работника на другую нижеоплачиваемую работу или другую низшую должность на срок до 3 месяцев;

в) перевод с согласия работника на работу, не связанную с проведением работ в особо опасном производстве в области использования атомной энергии, с учетом профессии (специальности) на срок до 1 года;

г) освобождение от занимаемой должности, связанной с проведением работ в особо опасном производстве в области использования атомной энергии, с предоставлением, с согласия работника, иной работы с учетом его профессии (специальности).

Работодатели при определении меры дисциплинарного взыскания могут руководствоваться только уже установленными федеральными законами и нормативными актами Правительства Российской Федерации мерами дисциплинарной ответственности.

В соответствии со статьей 193 ТК РФ за каждый дисциплинарный проступок может быть применено только одно дисциплинарное взыскание. Оно применяется не позднее месяца со дня обнаружения проступка.

Материальная ответственность.

Материальная ответственность сторон трудового договора предусмотрена разделом 11 ТК РФ.

Материальная ответственность работника может быть предусмотрена в трудовом договоре либо в дополнительном соглашении к трудовому договору о полной материальной ответственности, заключенном с ним. Основные права и обязанности работника перечислены в статье 21 ТК РФ, одной из которых является соблюдение требования по охране труда и обеспечению безопасности труда.

Для привлечения работника к материальной ответственности необходимо наличие таких условий как:

- а) противоправность действий (бездействия) причинителя вреда;
- б) виновность (форме умысла или неосторожности) стороны в причинении ущерба;
- в) причинная связь действия (бездействия) и последствиями в виде, причиненного ущерба.

В соответствии со статьей 238 ТК РФ работник обязан возместить работодателю причиненный ему прямой действительный ущерб. При этом неполученные доходы (упущенная выгода) с работника не взыскиваются.

Прямой действительный ущерб, согласно ТК РФ, – это реальное уменьшение либо ухудшение состояния имеющегося имущества работодателя, а также имущества третьих лиц в случае, если работодатель несет ответственность за него, влекущее излишние затраты для работодателя по восстановлению либо приобретению утраченного имущества.

Работник будет нести материальную ответственность, как за прямой действительный ущерб, непосредственно причиненный им работодателю, так и за ущерб, который возник у работодателя в результате возмещения им ущерба иным лицам.

Согласно статье 241 ТК РФ работник несет материальную ответственность в пределах своего среднемесячного заработка. Руководитель организации несет, как правило, полную материальную ответственность.

В Приложении №1 к Постановлению Минтруда Российской Федерации от 31 декабря 2002 года №85 «Об утверждении перечней должностей и работ, замещаемых или выполняемых работниками, с которыми работодатель может заключать письменные договоры о полной индивидуальной или коллективной (бригадной) материальной ответственности, а также типовых форм договоров о полной материальной ответственности» приведен Перечень должностей и работ, замещаемых или выполняемых работниками, с которыми работодатель

может заключать письменные договоры о полной индивидуальной материальной ответственности за недостачу вверенного имущества.

К таким работникам в частности относятся начальники (руководители) участков и иных строительно-монтажных подразделений, производители работ и мастера (в том числе старшие, главные) строительных и монтажных работ.

Кроме того, частью 3 статьи 242 ТК РФ определены случаи полной материальной ответственности работников в возрасте до 18 лет:

- а) умышленного причинения ущерба;
- б) причинения ущерба в состоянии алкогольного, наркотического или токсического опьянения;
- в) причинения ущерба в результате совершения преступления или административного проступка.

Полная материальная ответственность работника заключается в его обязанности возмещать причиненный работодателю прямой действительный ущерб в полном размере.

В статье 243 ТК РФ указаны случаи, когда материальная ответственность на работника возлагается в полном объеме, а в статье 240 ТК РФ законодатель предоставляет работодателю возможность отказаться (полностью или частично) от взыскания с работника материального ущерба.

В статье 239 ТК РФ перечислены случаи возникновения ущерба, при наступлении которых, **материальная ответственность работника исключается** вследствие:

- а) наступления обстоятельств непреодолимой силы;
- б) нормального хозяйственного риска;
- в) крайней необходимости либо необходимой обороны;
- г) неисполнения работодателем обязанности по обеспечению надлежащих условий для хранения имущества, вверенного работнику.

Оправданным риском причинения материального вреда имуществу работодателя признается действие, которое соответствует современным знаниям и опыту работника, когда поставленная работодателем цель не могла быть достигнута иными способами, а лицо, допустившее риск, предприняло все возможные меры для предотвращения ущерба.

В соответствии с частью 1 статьи 246 ТК РФ размер ущерба, который причинен работодателю при утрате и порче имущества, определяется по фактическим потерям, исчисляемым исходя из рыночных цен, действующих в данной местности на день причинения ущерба, но не ниже стоимости имущества по данным бухгалтерского учета с учетом степени износа этого имущества.

В этой же статье говорится, что Федеральным законом может быть установлен особый порядок определения размера подлежащего возмещению ущерба, который причинен работодателю хищением, умышленной порчей, недостачей либо утратой отдельных видов имущества и иных ценностей, а также в тех случаях, когда фактический размер причиненного ущерба превышает его номинальный размер.

Согласно статье 247 ТК РФ до принятия решения о возмещении ущерба конкретными работниками на работодателе лежит обязанность по проведению проверки, в целях установления размера причиненного ущерба и причин его возникновения. Для проведения такой проверки работодателем может быть создана комиссия с включением в ее состав соответствующих специалистов. При этом в обязательном порядке должно быть истребовано у работника объяснение в письменной форме для установления причины возникновения ущерба.

В соответствии с частью 3 статьи 247 ТК РФ работнику и (или) его представителю предоставлено право знакомиться со всеми материалами проверки и обжаловать их в порядке, который установлен ТК РФ. При этом работник может воспользоваться своим правом вне зависимости от того - признан он виновным в причинении ущерба либо нет.

Согласно части 6 статьи 248 ТК РФ возмещение ущерба производится вне зависимости от привлечения работника к дисциплинарной, административной либо уголовной ответственности за действия или бездействие, которыми причинен ущерб работодателю.

Административная ответственность.

Ответственность за нарушение законодательства об охране труда предусмотрена статей 5.27 КоАП РФ. Лицами, которые могут быть привлечены к ответственности по данной статье, являются должностные лица организаций, юридические лица, лица, осуществляющие предпринимательскую деятельность без образования юридического лица.

В соответствии со статьей 2.4 КоАП РФ административной ответственности подлежит должностное лицо в случае совершения им административного правонарушения в связи с неисполнением либо ненадлежащим исполнением своих служебных обязанностей. В данном случае – это будут лица, на которых лежит обязанность по соблюдению норм по охране труда. КоАП РФ в статье 2.4 дает определение должностного лица.

Должностное лицо – это лицо «постоянно, временно или в соответствии со специальными полномочиями осуществляющее функции представителя власти, то есть наделенное в установленном законом порядке распорядительными полномочиями в отношении лиц, не находящихся в служебной зависимости от него, а равно лицо, выполняющее организационно-распорядительные или административно-хозяйственные функции в государственных органах, органах местного самоуправления, государственных и муниципальных организациях, а также в Вооруженных Силах Российской Федерации, других войсках и воинских формированиях Российской Федерации».

Руководители, работники других организаций, индивидуальные предприниматели, в случае совершения ими административного правонарушения, связанного с выполнением ими организационно-распорядительных либо административно-хозяйственных функций будут нести административную ответственность как должностные лица.

Нарушение законодательства в об охране труда может выражаться как в действии, так и в бездействии должностных лиц. В любом случае здесь речь идет об умышленной форме вины. Согласно статье 2.2 КоАП РФ административное правонарушение признается совершенным умышленно, в случае если лицо, его совершившее, осознавало противоправный характер своего действия (бездействия), предвидело его вредные последствия и желало наступления таких последствий или сознательно их допускало, либо относилось к ним безразлично.

В пункте 14 Постановления Пленума Верховного Суда Российской Федерации от 24 марта 2005 года №5 «О некоторых вопросах, возникающих у судов при применении Кодекса Российской Федерации об административных правонарушениях» Верховный Суд Российской Федерации (далее – Постановление Пленума ВС РФ №5) разъясняет, что:

«В случае совершения административного правонарушения, выразившегося в форме бездействия, срок привлечения к административной ответственности исчисляется со дня, следующего за последним днем периода, предоставленного для исполнения соответствующей обязанности».

Юридическое лицо признается виновным в совершении административного правонарушения, согласно части 2 статье 2.1 КоАП РФ, в случае, если будет установлено, что у него имелась возможность для соблюдения правил и норм, за нарушение которых КоАП РФ или законами субъекта Российской Федерации предусмотрена административная ответственность, но этим лицом не были приняты все зависящие от него меры по их соблюдению.

Ответственность, предусмотренная по статье 5.27 КоАП РФ:

а) нарушение законодательства об охране труда влечет наложение административного штрафа в размере от 5 до 50 МРОТ на должностных лиц, отвечающих в организации за охрану труда;

б) на лиц, осуществляющих предпринимательскую деятельность без образования юридического лица штраф в размере от 5 до 50 минимальных размеров оплаты труда (МРОТ) или административное приостановление деятельности на срок до девяноста суток;

в) на юридических лиц - от 300 до 500 МРОТ или административное приостановление деятельности на срок до девяноста суток;

г) нарушение законодательства об охране труда должностным лицом, которое ранее было подвергнуто административному наказанию за аналогичное административное правонарушение – влечет дисквалификацию на срок от одного года до трех лет.

В соответствии с пунктом 15 Постановления Пленума ВС РФ №5:

«В соответствии с частью 3 статьи 2.1 КоАП РФ в случае совершения юридическим лицом административного правонарушения и выявления конкретных должностных лиц, по вине которых оно было совершено (статья 2.4 КоАП РФ), допускается привлечение к административной ответственности по одной и той же норме, как юридического лица, так и указанных должностных лиц».

Обратите внимание!

Частью 1 статьи 5.27 предусмотрены в виде административного наказания либо административный штраф, либо административное приостановление деятельности.

Наложение административного взыскания по части 1 статьи 5.27 КоАП осуществляет, в соответствии со статьей 23.12 КоАП РФ, инспектор федеральной инспекции по труду.

Судом установлено, что гражданин, состоявший с предпринимателем в трудовых отношениях, 30 мая 2003 года погиб от несчастного случая на производстве. О данном факте предприниматель не сообщил в Государственную инспекцию труда Свердловской области, чем нарушил требования законодательства, предусмотренные статьей 5.27 КоАП РФ (Постановление ФАС Уральского округа от 10 декабря 2003 года по делу №Ф09-4171/03-АК)).

Административное приостановление деятельности как вид административного наказания предусмотрено статьей 3.12. КоАП РФ. Согласно части 1 статьи 3.12 КоАП РФ оно заключается во временном прекращении деятельности индивидуальных предпринимателей, юридических лиц, их филиалов, представительств, структурных подразделений, производственных участков, а также эксплуатации агрегатов, объектов, зданий или сооружений, осуществления отдельных видов деятельности (работ), оказания услуг.

Согласно этой же части статьи 3.12 КоАП РФ административное приостановление деятельности может быть применено в случае:

- а) угрозы жизни либо здоровью людей;
- б) возникновения эпидемии, эпизоотии, заражения (засорения) подкарантинных объектов карантинными объектами;
- в) наступления радиационной аварии или техногенной катастрофы;
- г) причинения существенного вреда состоянию или качеству окружающей среды;
- д) совершения административного правонарушения в области оборота наркотических средств, психотропных веществ и их прекурсоров;
- в) в области противодействия легализации (отмыванию) доходов, полученных преступным путем, и финансированию терроризма.

Административное наказание в виде административного приостановление деятельности назначается судьей только в тех случаях, когда менее строгий вид административного наказания не сможет обеспечить достижение цели административного наказания.

Временный запрет деятельности применяется как мера обеспечения в случае совершения административного правонарушения, за которое предусмотрено наказание в виде административного приостановления деятельности. Временный запрет деятельности как мера обеспечения производства по делу об административном правонарушении установлен статьей 27.16 КоАП РФ. В нашем случае его будет осуществлять государственный инспектор труда путем составления протокола и передачи его в суд.

Поскольку в производственном помещении, принадлежащем предпринимателю, выявлены нарушения государственных нормативных требований труда, которые создают угрозу жизни и здоровья работников, требования инспектора труда по приостановке эксплуатации производственного помещения до устранения выявленных недостатков признаны правомерными. (Постановление ФАС Западно-Сибирского округа от 3 февраля 2005 года по делу №Ф04-317/2005(8149-А03-19)).

Частью 1 статьи 27.16 КоАП РФ установлено, что временный запрет деятельности заключается в кратковременном прекращении деятельности. Согласно части 1 статьи 27.17 КоАП РФ срок временного запрета деятельности не должен превышать 5 суток с момента фактического прекращения деятельности. Как следует из пункта 1 части 1 статьи 27.16 КоАП РФ временный запрет деятельности применяется только в исключительных случаях, если это необходимо для предотвращения непосредственной угрозы жизни или здоровью людей, возникновения эпидемии, эпизоотии, заражения (засорения) подкарантинных объектов карантинными объектами, наступления радиационной аварии или техногенной катастрофы, причинения существенного вреда состоянию или качеству окружающей среды и если предотвращение указанных обстоятельств другими способами невозможно.

Согласно части 5 статьи 29.6 КоАП РФ дело об административном правонарушении, за совершение которого может быть назначено административное наказание в виде административного приостановления деятельности и применен временный запрет деятельности, должно быть рассмотрено судьей не позднее 5 суток с момента фактического прекращения деятельности филиалов, представительств, структурных подразделений юридического лица, производственных участков, а также эксплуатации агрегатов, объектов, зданий или сооружений, осуществления отдельных видов деятельности (работ), оказания услуг.

Срок временного запрета деятельности засчитывается в срок административного приостановления деятельности.

Согласно части 3 статьи 3.12 КоАП РФ судья на основании ходатайства лица, которое осуществляет предпринимательскую деятельность без образования юридического лица, или юридического лица досрочно прекращает исполнение административного наказания в виде административного приостановления деятельности, если будет установлено, что устранены обстоятельства, послужившие основанием для назначения, данного административного наказания.

В части второй статьи 5.27 КоАП РФ предусмотрена в виде административного наказания – дисквалификация, которая может быть применена к должностному лицу, которое ранее было подвергнуто административному наказанию за аналогичное административное правонарушение. В пункте 17 Постановления Пленума ВС РФ №5 Верховный Суд Российской Федерации разъясняет, что следует понимать под аналогичным правонарушением:

«Под аналогичным правонарушением, указанным в части 2 статьи 5.27 КоАП РФ, следует понимать совершение должностным лицом такого же, а не любого нарушения законодательства о труде и охране труда (например, первый раз должностное лицо не произвело расчет при увольнении одного, а позднее - при увольнении другого работника)».

Дисквалификация может быть применена только в качестве основного административного наказания. Дисквалификация согласно статье 3.11. КоАП РФ заключается в лишении физического лица права занимать руководящие должности в исполнительном органе управления юридического лица, входить в совет директоров (наблюдательный совет), осуществлять предпринимательскую деятельность по управлению юридическим лицом, а также осуществлять управление юридическим лицом в иных случаях, предусмотренных законодательством Российской Федерации.

Согласно части 3 статьи 3.11 КоАП РФ дисквалификация может быть применена также к лицам, которые осуществляют организационно-распорядительные или административно-хозяйственные функции в органе юридического лица, к членам совета директоров и к лицам, осуществляющим предпринимательскую деятельность без образования юридического лица, в том числе к арбитражным управляющим.

Дисквалификация может быть применена к физическим лицам, работающим в организациях вне зависимости от их организационно-правовой формы.

Дела об административных правонарушениях, предусмотренных частью 2 статьи 5.27 КоАП РФ, рассматриваются мировыми судьями. Согласно пункту 6 части 1 статьи 23 Гражданского Процессуального Кодекса Российской Федерации мировой судья рассматривает в качестве суда первой инстанции дела, возникающие из трудовых отношений, за исключением дел о восстановлении на работе и дел о разрешении коллективных трудовых споров.

Статьей 5.44. КоАП РФ, предусмотрена административная ответственность за сокрытие страхователем наступления страхового случая при обязательном социальном страховании от несчастных случаев на производстве и профессиональных заболеваний. При этом сокрытием несчастного случая будет считаться несообщение о нем в течение суток.

Совершение этого правонарушения влечет наложение административного штрафа:

- а) на граждан в размере от трех до пяти минимальных размеров оплаты труда;
- б) на должностных лиц - от пяти до десяти минимальных размеров оплаты труда;
- в) на юридических лиц - от пятидесяти до ста минимальных размеров оплаты труда.

Приведенная статья предусматривает ответственность за нарушение нормы статьи 228 ТК РФ, в которой в числе обязанностей работодателя предусмотрена обязанность сообщить страховщику о несчастном случае, происшедшем на производстве. Рассмотрение дел об административных

правонарушениях, предусмотренных 5.44 КоАП, также отнесено к ведению Федеральной инспекции труда и подведомственных ей государственных инспекций труда в соответствии со статьей 23.12 КоАП РФ.

Федеральный арбитражный суд Уральского округа Постановлением по делу №Ф09-6045/04-АК от 26 января 2005 года подтвердил обоснованность привлечения работодателя к административной ответственности, предусмотренной статьей 5.44 КоАП РФ за сокрытие страхового случая.

Кроме того, в главе 9 КоАП РФ предусмотрена административная ответственность за целый ряд правонарушений конкретно в области строительства.

Так в **статье 9.2 КоАП РФ** предусмотрена ответственность за нарушение норм и правил безопасности при проектировании, строительстве, приемке, вводе в эксплуатацию, эксплуатации, ремонте, реконструкции, консервации либо выводе из эксплуатации гидротехнического сооружения. Нарушение данных норм влечет:

а) Для граждан - наложение административного штрафа в размере от десяти до пятнадцати минимальных размеров оплаты труда;

б) Для должностных лиц - наложение административного штрафа в размере от двадцати до тридцати минимальных размеров оплаты труда;

в) Для лиц, осуществляющих предпринимательскую деятельность без образования юридического лица, - наложение административного штрафа в размере от двадцати до тридцати минимальных размеров оплаты труда или административное приостановление деятельности на срок до девяноста суток;

Для юридических лиц - наложение административного штрафа в размере от двухсот до трехсот минимальных размеров оплаты труда или административное приостановление деятельности на срок до девяноста суток.

Дела об административных правонарушениях, предусмотренных этой статьей в соответствии со статьями 23.23, 23.31 КоАП РФ рассматриваются органами, осуществляющими государственный надзор и контроль за использованием и охраной водных объектов и органами, осуществляющими государственный горный и промышленный надзор.

В **статье 9.3 КоАП РФ** предусмотрена ответственность за нарушение правил или норм эксплуатации тракторов, самоходных, дорожно-строительных и иных машин и оборудования.

Нарушение норм указанной статьи влечет:

а) для граждан - наложение административного штрафа в размере от одного до трех минимальных размеров оплаты труда или лишение права управления транспортными средствами на срок от трех до шести месяцев;

б) для должностных лиц - наложение административного штрафа в размере от пяти до десяти минимальных размеров оплаты труда.

Дела об административных правонарушениях, предусмотренных этой статьей, в соответствии со статьей 23.35 КоАП РФ рассматриваются должностными лицами органов, осуществляющих государственный надзор за техническим состоянием самоходных машин и других видов техники.

Статьей 9.4 КоАП РФ предусмотрена ответственность за нарушение обязательных требований государственных стандартов, технических условий, строительных норм и правил, утвержденных проектов, других нормативных документов в области строительства при выполнении инженерных изысканий, проектных, строительного-монтажных работ, а также при производстве строительных материалов, конструкций и изделий.

Нарушение норм указанной статьи влечет:

- а) Для граждан - наложение административного штрафа в размере от пяти до десяти минимальных размеров оплаты труда;
- б) для должностных лиц - наложение административного штрафа в размере от десяти до двадцати минимальных размеров оплаты труда;
- в) для лиц, осуществляющих предпринимательскую деятельность без образования юридического лица, - наложение административного штрафа в размере от десяти до двадцати минимальных размеров оплаты труда или административное приостановление деятельности на срок до девяноста суток;
- г) для юридических лиц - наложение административного штрафа в размере от ста до двухсот минимальных размеров оплаты труда или административное приостановление деятельности на срок до девяноста суток.

Дела об административных правонарушениях, предусмотренных этой статьей, в соответствии со статьей 23.56 КоАП РФ рассматриваются должностными лицами органов, осуществляющих государственный архитектурно-строительный надзор.

Так Постановлением ФАС Поволжского округа от 24 марта 2005 года по делу №А06-2036У/3-18/04 правомерно отказано в удовлетворении заявления о признании недействительным предписания Государственного архитектурного надзора, согласно которому предпринимателю было предложено произвести демонтаж дымохода, выполненного выше кровли аптеки в нарушение проекта, поскольку материалами дела подтвержден факт нарушения заявителем требований по проектированию и строительству.

Статьей 9.5. КоАП РФ предусмотрена ответственность за нарушение установленного порядка строительства объектов, приемки, ввода их в эксплуатацию:

«1. Строительство без разрешения зданий и сооружений производственного и непроизводственного назначения, в том числе жилых зданий, а также объектов индивидуального строительства -

влечет наложение административного штрафа на граждан в размере от трех до пяти минимальных размеров оплаты труда; на должностных лиц - от пяти до десяти минимальных размеров оплаты труда; на юридических лиц - от пятидесяти до ста минимальных размеров оплаты труда.

2. Нарушение правил приемки и ввода объектов в эксплуатацию, в том числе заселение жилых домов и использование гражданских и производственных объектов без оформления в установленном порядке документов о вводе в эксплуатацию, -

влечет наложение административного штрафа на граждан в размере от пяти до десяти минимальных размеров оплаты труда; на должностных

лиц - от десяти до двадцати минимальных размеров оплаты труда; на юридических лиц - от ста до двухсот минимальных размеров оплаты труда.

3. *Нарушение порядка выдачи архитектурно-планировочных заданий и разрешений на строительство - влечет наложение административного штрафа на должностных лиц в размере от десяти до двадцати минимальных размеров оплаты труда».*

Дела об административных правонарушениях, предусмотренных этой статьей, в соответствии со статьей 23.56 КоАП РФ рассматриваются должностными лицами органов, осуществляющих государственный архитектурно-строительный надзор.

Статьей 9.9 КоАП РФ предусмотрена ответственность за ввод в эксплуатацию топливо- и энергопотребляющих объектов без разрешения органов, осуществляющих государственный надзор на указанных объектах. Нарушение норм указанной статьи влечет:

а) для должностных лиц - наложение административного штрафа в размере от десяти до двадцати минимальных размеров оплаты труда;

б) для лиц, осуществляющих предпринимательскую деятельность без образования юридического лица, - наложение административного штрафа в размере от десяти до двадцати минимальных размеров оплаты труда или административное приостановление деятельности на срок до девяноста суток;

в) для юридических лиц - наложение административного штрафа в размере от ста до двухсот минимальных размеров оплаты труда или административное приостановление деятельности на срок до девяноста суток.

Дела об административных правонарушениях, предусмотренных этой статьей, в соответствии со статьей 23.30 КоАП РФ рассматриваются государственными органами по энергетическому надзору

Как следует из части 2 статьи 23.1 КоАП РФ судьи рассматривают дела об административных правонарушениях, предусмотренных статьями 9.2-9.4, 9.9 в случае, если орган либо должностное лицо, к которым поступило это дело, передает его на рассмотрение судьи.

КоАП РФ предусмотрена также административная ответственность для должностных лиц строительных организаций по следующим нижеперечисленным статьям:

«Статья 19.4. Неповиновение законному распоряжению должностного лица органа, осуществляющего государственный надзор (контроль)

1. Неповиновение законному распоряжению или требованию должностного лица органа, осуществляющего государственный надзор (контроль), а равно воспрепятствование осуществлению этим должностным лицом служебных обязанностей - влечет предупреждение или наложение административного штрафа на граждан в размере от пяти до десяти минимальных размеров оплаты труда; на должностных лиц - от десяти до двадцати минимальных размеров оплаты труда.

Статья 19.5. Невыполнение в срок законного предписания (постановления, представления, решения) органа (должностного лица), осуществляющего государственный надзор (контроль)

1. *Невыполнение в установленный срок законного предписания (постановления, представления, решения) органа (должностного лица), осуществляющего государственный надзор (контроль), об устранении нарушений законодательства - влечет наложение административного штрафа на граждан в размере от трех до пяти минимальных размеров оплаты труда; на должностных лиц - от десяти до двадцати минимальных размеров оплаты труда или дисквалификацию на срок до трех лет; на юридических лиц - от ста до двухсот минимальных размеров оплаты труда.*

Статья 19.6. Непринятие мер по устранению причин и условий, способствовавших совершению административного правонарушения

Непринятие по постановлению (представлению) органа (должностного лица), рассмотревшего дело об административном правонарушении, мер по устранению причин и условий, способствовавших совершению административного правонарушения, - влечет наложение административного штрафа на должностных лиц в размере от трех до пяти минимальных размеров оплаты труда.

Статья 19.7. Непредставление сведений (информации)

Непредставление или несвоевременное представление в государственный орган (должностному лицу) сведений (информации), представление которых предусмотрено законом и необходимо для осуществления этим органом (должностным лицом) его законной деятельности, а равно представление в государственный орган (должностному лицу) таких сведений (информации) в неполном объеме или в искаженном виде, за исключением случаев, предусмотренных статьями 19.7.1, 19.8, 19.19 настоящего Кодекса, - влечет наложение административного штрафа на граждан в размере от одного до трех минимальных размеров оплаты труда; на должностных лиц - от трех до пяти минимальных размеров оплаты труда; на юридических лиц - от тридцати до пятидесяти минимальных размеров оплаты труда».

Рассматривать дела об административных правонарушениях в области строительства, предусмотренных данными статьями, имеют право:

а) должностные лица федеральных инспекций охраны труда в соответствии с пунктом 16 статьи части 2 статьи 28.3 КоАП РФ;

б) должностные лица органов государственного энергетического надзора в соответствии с пунктом 38 части 2 статьи 28.3 КоАП РФ;

в) должностные лица органов государственного горного и промышленного надзора в соответствии с пунктом 39 части 2 статьи 28.3 КоАП РФ;

г) должностные лица органов, осуществляющих государственный надзор за техническим состоянием самоходных машин и других видов техники в соответствии с пунктом 43 части 2 статьи 28.3 КоАП РФ;

д) должностные лица органов государственного архитектурно-строительного надзора в соответствии с пунктом 70 части 2 статьи 28.3 КоАП РФ.

Статьей 20.4. КоАП РФ предусмотрена ответственность за нарушение требований пожарной безопасности.

Так **частью 1** данной статьи установлена ответственность за нарушение требований пожарной безопасности, установленных стандартами, нормами и правилами, за исключением случаев, предусмотренных статьями 8.32, 11.16 КоАП РФ. Нарушение данных норм влечет:

а) для граждан - предупреждение или наложение административного штрафа в размере от пяти до десяти минимальных размеров оплаты труда;

б) для должностных лиц - наложение административного штрафа в размере от десяти до двадцати минимальных размеров оплаты труда;

в) для лиц, осуществляющих предпринимательскую деятельность без образования юридического лица, - наложение административного штрафа в размере от десяти до двадцати минимальных размеров оплаты труда или административное приостановление деятельности на срок до девяноста суток;

г) для юридических лиц - наложение административного штрафа в размере от ста до двухсот минимальных размеров оплаты труда или административное приостановление деятельности на срок до девяноста суток.

Во второй части статьи предусмотрена ответственность за те же действия, совершенные в условиях особого противопожарного режима. Нарушение норм данной части статьи влекут наложение административного штрафа в следующем размере:

а) для граждан - в размере от десяти до пятнадцати минимальных размеров оплаты труда;

б) для должностных лиц - от двадцати до тридцати минимальных размеров оплаты труда;

в) для юридических лиц - от двухсот до трехсот минимальных размеров оплаты труда.

Частью 3 данной статьи предусматривается ответственность за нарушение требований стандартов, норм и правил пожарной безопасности, повлекшее возникновение пожара без причинения тяжкого либо средней тяжести вреда здоровью человека либо без наступления иных тяжких последствий. За нарушение норм части 3 статьи 20.4 КоАП РФ предусмотрена ответственность в виде административного штрафа в следующем размере:

а) для граждан - в размере от пятнадцати до двадцати минимальных размеров оплаты труда;

б) для должностных лиц - от тридцати до сорока минимальных размеров оплаты труда;

в) для юридических лиц - от трехсот до четырехсот минимальных размеров оплаты труда.

В части 6 указанной статьи законодателем установлена ответственность за несанкционированное перекрытие проездов к зданиям и сооружениям, установленных для пожарных машин и техники. За нарушение норм данной части статьи на нарушителя возлагается административный штраф в следующем размере:

а) для граждан - в размере от трех до пяти минимальных размеров оплаты труда;

б) для должностных лиц - от пяти до десяти минимальных размеров оплаты труда;

в) для юридических лиц - от пятидесяти до ста минимальных размеров оплаты труда.

Дела об административных правонарушениях, предусмотренных этой статьей, рассматривают в соответствии с пунктом 23.34 КоАП РФ органы, осуществляющие государственный пожарный надзор.

При разграничении административного правонарушения от уголовного преступления имеет значение квалификация вины и общественно опасных последствий деяния.

Нарушение правил техники безопасности или иных правил охраны труда, совершенное лицом, на котором лежали обязанности по соблюдению этих правил, если это повлекло по неосторожности причинение тяжкого вреда здоровью человека будет квалифицироваться как преступление, предусмотренное частью 1 статьи 143 Уголовного кодекса Российской Федерации (далее – УК РФ). А в случае, если не наступили последствия, предусмотренные этой статьей – причинен легкий или средний вред здоровью, то содеянное будет рассматриваться как административное правонарушение, предусмотренное статьей 5.27 КоАП РФ.

Уголовная ответственность.

УК РФ предусмотрена ответственность за действия, которые грубо попирают положения законодательства о труде и охране труда, либо которые повлекли за собой значительные негативные последствия, например причинение вреда здоровью, либо гибель людей. К числу уголовных преступлений, нарушающих законодательство об охране труда можно отнести следующие:

а) статья 143 УК РФ нарушение правил охраны труда;

б) статья 215 УК РФ Нарушение правил безопасности на объектах атомной энергетики;

в) статья 216 УК РФ. Нарушение правил безопасности при ведении горных, строительных или иных работ;

г) статья 217 УК РФ. Нарушение правил безопасности на взрывоопасных объектах;

д) статья 218 УК РФ. Нарушение правил учета, хранения, перевозки и использования взрывчатых, легковоспламеняющихся веществ и пиротехнических изделий;

е) статья 219 УК РФ. Нарушение правил пожарной безопасности.

Спецификой уголовной ответственности является то, что, в отличие от гражданско-правовой и административной, к уголовной ответственности могут быть привлечены только физические лица. К таковым относятся руководители организаций, лица, ответственные за соблюдение тех или иных правил безопасности, простые работники. Организации к уголовной ответственности в рамках российского уголовного права привлечены быть не могут.

Статья 143 УК РФ:

«1 Нарушение правил техники безопасности или иных правил охраны труда, если это повлекло по неосторожности причинение тяжкого вреда здоровью человека, - наказывается штрафом в размере до двухсот тысяч рублей или в размере заработной платы или иного дохода осужденного за период до восемнадцати месяцев, либо исправительными работами на срок до двух лет, либо лишением свободы на срок до одного года.

2. То же деяние, повлекшее по неосторожности смерть человека, - наказывается лишением свободы на срок до трех лет с лишением права занимать определенные должности или заниматься определенной деятельностью на срок до трех лет или без такового».

Субъектами (виновными лицами) по данному преступлению могут быть лица, на которых в силу их служебного положения или по специальному распоряжению, непосредственно возложена обязанность обеспечивать соблюдение правил охраны труда на определенном участке работы, в случае если они не приняли меры к устранению заведомо известного им нарушения правил охраны труда либо дали указания, противоречащие этим правилам, или не обеспечили соблюдение тех или иных правил (Постановление Пленума Верховного Суда Российской Федерации от 23 апреля 1991 года №1 «О судебной практике по делам о нарушениях правил охраны труда и безопасности горных, строительных и иных работ»).

К таким лицам относятся:

- а) индивидуальный предприниматель без образования юридического лица;
- б) руководитель организации, его заместители,
- в) должностные лица организаций или учреждений: главные инженеры, главные специалисты предприятий.

За нарушение законодательства об охране труда должны быть в первую очередь привлечены лица, отвечающие в организации за обеспечение охраны труда на участке работ, где произошел несчастный случай.

Руководители организации, должностные лица в подобных случаях могут быть привлечены к ответственности за злоупотребление должностными полномочиями (статья 285 УК РФ) или халатность (статья 293 УК РФ).

Ответственность по данному преступлению предусмотрена за неосторожное действие (бездействие), в результате которых при нарушении правил охраны труда был причинен тяжкий вред здоровью. Неосторожная вина может быть в форме легкомыслия или небрежности. Согласно статье 26 УК РФ легкомыслием является, если лицо предвидело возможность наступления общественно опасных последствий своих действий (бездействия), но без достаточных к тому оснований самонадеянно рассчитывало на предотвращение этих последствий, а небрежностью – если лицо не предвидело возможности наступления общественно опасных последствий своих действий (бездействия), хотя при необходимой внимательности и предусмотрительности должно было и могло предвидеть эти последствия.

Разграничение таких преступлений, как нарушение правил охраны труда (статья 143 УК РФ) и преступлений, предусмотренных статьями 285, 293 УК

РФ должна проводиться исходя из обязанностей, возложенных на конкретное должностное лицо Субъектом (виновным лицом) преступления, предусмотренного статьей 143 УК РФ будет лицо, на которое непосредственно возложена обязанность за обеспечение безопасных условий труда и которое игнорировало либо недобросовестно исполняло эти обязанности. А субъектом преступления, предусмотренного статьей 293 УК РФ будет являться лицо, которое в силу своего служебного положения обязано было иметь информацию о том, каким образом обстоят дела по обеспечению безопасности на каждом участке работ и принять соответствующие меры, чтобы несчастный случай на производстве не произошел.

УК РФ предусмотрены специальные составы преступлений, предусмотренные статьями 215-219 УК РФ.

При квалификации преступлений по статьям 143, 215-219 УК РФ необходимо знать, что данные преступления могут быть совершены только по неосторожности. При наличии косвенного или прямого умысла на совершение преступлений, предусмотренных статьями 143, 215-219 УК РФ, содеянное будет квалифицироваться как преступление, предусмотренное уже другими статьями УК РФ.

При разграничении составов преступлений, предусмотренных нормами статей 215-219 УК РФ и статьей 143 УК РФ, имеет значение личность потерпевшего. Потерпевшим от преступления, ответственность за которое предусмотрена по статье 143 УК РФ, может быть только лицо, имеющее трудовые отношения с работодателем, а потерпевшим при совершении преступлений, предусмотренных статьями 215-219 УК РФ - любое лицо, вне зависимости от наличия трудовых отношений у него с данной организацией (работодателем).

5 Особенности безопасных условий труда при строительных работах

Важнейшим этапом осуществления строительства любого объекта является правильная организация строительной площадки и создание на ней безопасных условий труда (рисунок 12). Еще на стадии разработки ПОС должны быть предусмотрены: ограждение площадки забором, отвод поверхностных вод, устройство подъездных путей и внутриплощадочных дорог и проездов. Временные автомобильные дороги должны быть размещены так, чтобы был возможен проезд автомобилей в любое время года и в любую погоду. Минимальное расстояние между дорогой и складом 0,5... 1,0 м, дорогой и рельсовыми путями 6,5 ... 12,5 м в зависимости от вылета стрелы крана и его размещения, дорогой и забором не менее 1,5 м.

На отдельных участках строительной площадки и внутрипостроечных дорог должны быть предусмотрены указатели "Въезд", "Выезд", "Разворот", указатели мест разгрузки материалов, знаки безопасности и предупреждающие надписи. В местах движения людей через траншеи и канавы должны быть предусмотрены мостики шириной не менее 0,6 м и высотой двусторонних перил 1 м. В опасных местах кроме ограждения должны быть установлены световые сигналы и аварийное освещение. Беспорядочное хранение материалов и изделий может повлечь за собой несчастные случаи.



Рисунок 12 – Схема безопасных условий труда

Поэтому конструкции и материалы должны складироваться с учетом требования безопасного складирования: кирпич в пакетах и на поддонах - не

более чем в два яруса; стеновые панели - в кассетах или пирамидах; ригели, колонны и сваи - в штабелях высотой до 2 м; плиты перекрытий, блоки - в штабелях высотой до 2,5 м; стекло и рулонный материал - вертикально в один ряд и т.д. При штабелировании сыпучих материалов должны быть соблюдены нормативные откосы, пылевидные материалы (цемент, гипс и т.д.) должны затариваться в силосы, бункеры и другие закрытые емкости. Повышенные требования безопасности предъявляются к хранению ядовитых, легковоспламеняющихся и взрывоопасных веществ. Должны быть обеспечены рекомендуемые расстояния от рабочего места до санитарно-бытовых помещений и пунктов общественного питания, подведены сети электроснабжения, водопровода, канализации, отопления. Качество воды, используемой для хозяйственно-питьевых нужд, должно отвечать требованиям государственных стандартов. При прокладке крановых путей башенных кранов или полос движения стреловых кранов должно быть выдержано расстояние до подошвы выемки, установленное СНиПом. Рельсовые пути кранов должны быть огорожены и заземлены; на концах путей должны быть установлены тупиковые упоры и отключающие линейки; устроен водоотвод с уклоном 0,002... 0,003. При установке кранов должны быть выдержаны минимальные расстояния их приближения к воздушным электролиниям, откосам котлованов, строениям, штабелям грузов и т.п. До начала работы краны должны пройти полное техническое освидетельствование, а обслуживающий персонал - аттестацию. Несмотря на то, что краны обычно располагают со стороны глухой стены, все входы в здание должны быть защищены навесами шириной не менее ширины входа с вылетом не менее 2 м от стены здания. Одним из наиболее важных вопросов при разработке стройгенпланов является определение опасных зон.

Опасные зоны могут быть постоянными и временными. Постоянные опасные зоны расположены вблизи неизолированных токоведущих частей электроустановок; вблизи неогражденных перепадов по высоте на 1,3 м и более; в местах перемещения машин и оборудования; в местах, где содержатся вредные вещества в концентрациях выше предельно допустимых или воздействует шум интенсивностью выше предельно допустимой; в местах, над которыми происходит перемещение грузов. К зонам с потенциально опасными производственными факторами относятся: участки территории вблизи строящегося здания; этажи здания (ярусы) в одной захватке, над которыми происходит монтаж или демонтаж конструкций, а также перемещаются грузы. Временные опасные зоны возникают в процессе производства работ продолжительностью до 1 рабочей смены (монтаж крана, рыхление грунта взрывами и др.). Опасные зоны должны быть ограждены, обозначены знаками безопасности и надписями. Границы опасных зон, в пределах которых возможно падение предметов, представлены флажками.

6 Общие требования охраны труда при выполнении кровельных и гидроизоляционных работ

Кровельные работы производятся всегда на более или менее значительной высоте и на наклонных скатах кровли, поэтому необходимо соблюдать меры безопасности, с одной стороны, направленные к устранению возможности падения сверху рабочих-кровельщиков, а с другой стороны – к предотвращению несчастных случаев с людьми, находящимися внизу.

Техника безопасности при кровельных работах сводится к следующим мероприятиям:

- проверка прочности и исправности стропил, обрешетки, парапета;
- применение переносных стремянок и площадок для передвижения и приема материалов на крыше;
- использование специальной тары для подъема кровельных материалов;
- применение приспособлений (лесов, подмостей, выпускаемых лесов и люлек) и инструментов для производства кровельных работ;
- обеспечение кровельщиков предохранительными поясами и спецодеждой.

Около здания, на котором производятся кровельные работы, при отсутствии наружных лесов устраивают временные ограждения: на кровлях с уклоном более 20 градусов – на все время производства работ, а на кровлях с меньшим уклоном или плоских – на время работ на свесе кровли. При выполнении работ на крыше с уклоном более 20 градусов рабочие обязаны применять предохранительные пояса. Для подъема кровельных волнистых листов применяют специальные приспособления – захваты или захваты-столики.

При работе на кровлях с уклоном более 20 градусов, на мокрых и покрытых инеем, а также с покрытием, не рассчитанным на нагрузки от веса работающих, применяют стремянки шириной не менее 30 см с металлическими крючками для зацепления за прогоны и поперечными планками для упора ног. Размещать на крыше материалы допускается только в местах, предусмотренных проектом производства работ. При складировании на крыше штучных кровельных материалов, в том числе приспособлений и инструмента, необходимо принимать меры против сползания их по скату или сдувания ветром. С этой целью применяют различные передвижные рамки и возки, а для приемки грузов – переносные площадки. Для покрытия оконных сливов, поясов, сандриков и навесов водосточных труб при отсутствии наружных лесов используют подвесные люльки. Выполнение кровельных работ во время гололеда, тумана, грозы и ветра со скоростью 15 м/с и более не допускается. При устройстве мягких кровель из рулонных материалов на мастиках и при изоляционных работах особое внимание необходимо обращать на защиту работающих от воздействия вредных веществ, а также от термических и химических ожогов. Выполнять эти работы следует по проектам производства работ или технологическим картам.

Особое внимание уделяют требованиям безопасности труда при приготовлении битумных мастик и доставке их на рабочее место. Котлы для варки и разогревания мастик должны быть в исправном состоянии и иметь плотно закрывающиеся несгораемые крышки и приборы для замера температуры.

Во избежание воспламенения нельзя использовать в работе битумные мастики с температурой выше 180 градусов. Запрещается выкачивать битум ниже огневой линии обогрева котла, загружать котел более чем на 2/3 объема (при изготовлении холодных мастик на 2/3 объема), а также сильно обводненными или смешанными со снегом битумами. Для уменьшения пенообразования битум следует тщательно перемешивать и, кроме того, применять добавку пеногасителя из синтетического каучука СКТН-1 в количестве 2,5 г на 1 т битума или ПСМ-200 (полиметилсилоксановая жидкость) в количестве 2...3 капель на котел. Температуру в котлах следует измерять термометрами с показывающими приборами.

Котлы устанавливают с небольшим уклоном в сторону, противоположную топке, на отведенных для этого площадках. Расстояние до ближайших сгораемых зданий и складов должно быть не менее 50 м и не менее 15 м до бытовок, траншей и котлованов. Возле каждого котла должен постоянно находиться комплект противопожарных средств: пенные огнетушители, лопаты и сухой песок. Сырье и топливо располагают на расстоянии не менее 5 м от котла.

Битумную мастику к месту производства работ доставляют, как правило, по битумопроводу или при помощи грузоподъемных машин, а при необходимости ее перемещения к рабочим местам подносят в специальных закрытых конусных бачках с плотно закрывающимися крышками, по сводным проходам, очищенным от строительных материалов и мусора. Наполнять бачки можно не более чем на $\frac{3}{4}$ их объема. Горячую битумную мастику разливают в ведра черпаком с длинной ручкой, прочность крепления ручки к черпаку проверяют до начала работы. Разогретую битумную мастику в траншею подают с козырьков шириной не менее 1 м, оборудованных надежными прочными перилами. Козырек смещают в сторону от места наложения на 1...1,5 м; вместо козырька иногда используют перекидные мостики.

В целях снижения трудоемкости тяжелых и опасных работ, связанных с применением горячих мастик, рекомендуется механизированный способ ее нанесения, используя для этого установки СУ-100, СО-122. Передвижная установка типа ПКУ-35М применима для транспортирования и нанесения битумно-кукерсольных мастик при устройстве гидро- и пароизоляции.

При устройстве цементно-песчаной гидроизоляции способом пневмобетон перед началом работ по перекачке раствора необходимо провести гидравлические испытания установки при работе на под давлением 1,5 Мпа в течение 30 минут.

7 Охрана труда при выполнении каменных работ

При выполнении каменных работ необходимо предусматривать мероприятия по предупреждению воздействия на работающих следующих опасных и вредных производственных факторов:

- расположение рабочих мест вблизи перепада по высоте 1,3 м и более;
- падение вышерасположенных материалов, конструкций и инструмента;
- самопроизвольное обрушение элементов конструкций;
- движущиеся части машин и передвигаемые ими конструкции и материалы.

При наличии опасных и вредных производственных факторов, указанных выше, безопасность каменных работ должна быть обеспечена на основе выполнения содержащихся в организационно-технологической документации (ПОС, ППР и др.) следующих решений по охране труда:

- организация рабочих мест с указанием конструкции и места установки необходимых средств подмащивания, грузозахватных устройств, средств контейнеризации и тары;
- последовательность выполнения работ с учетом обеспечения устойчивости возводимых конструкций;
- определение конструкции и мест установки средств защиты от падения человека с высоты и падения предметов вблизи здания;
- дополнительные меры безопасности по обеспечению устойчивости каменной кладки в холодное время года.

Кладка стен каждого вышерасположенного этажа многоэтажного здания должна производиться после установки несущих конструкций междуэтажного перекрытия, а также площадок и маршей в лестничных клетках.

При необходимости возведения каменных стен вышерасположенного этажа без укладки перекрытий или покрытий необходимо применять временные крепления этих стен.

При монтаже перекрытий и других конструкций необходимо выполнять требования раздела 8 настоящих норм и правил.

При кладке наружных стен зданий высотой более 7 м с внутренних подмостей необходимо по всему периметру здания устраивать наружные защитные козырьки, удовлетворяющие следующим требованиям - ширина защитных козырьков должна быть не менее 13 м, и они должны быть установлены с уклоном к стене так, чтобы угол, образуемый между нижележащей частью стены здания и поверхностью козырька был 1100 С, а зазор между стеной здания и настилем козырька не превышал 50 мм;

- защитные козырьки должны выдерживать равномерно распределенную снеговую нагрузку, установленную для данного климатического района;
- первый ряд защитных козырьков должен иметь защитный настил на высоте не более 6 м от земли, и сохраняться до полного окончания кладки стен, а второй ряд, изготовленный сплошным или из сетчатых материалов с ячейкой не более 50х50 мм, устанавливаться на высоте 6 — 7 м над первым рядом, а затем по ходу кладки переставляться через 6 - 7 м.

8 Охрана труда при выполнении монтажных работах

Монтажные работы являются наиболее опасными из всего комплекса строительно-монтажных работ, так как связаны с перемещением и установкой тяжелых элементов конструкций и обычно на большой высоте.

На строительной площадке должна быть обозначена знаками технологическая зона монтажа, т. е. рабочая зона, зоны складирования, предварительной сборки и транспортирования элементов с земли к месту установки. Особое внимание должно быть уделено зоне повышенной опасности - работе нескольких монтажных механизмов на примыкающих монтажных участках, на одном или разных уровнях работы по вертикали.

К монтажу и производству вспомогательных работ по разгрузке, складированию и строповке сборных элементов рабочих допускают только после *вводного инструктажа*. К производству верхолазных работ допускают монтажников не ниже 4-го разряда, старше 18 лет и со стажем работы не менее двух лет. Для получения допуска необходимо пройти курс обучения по технике безопасности и сдать необходимые испытания. Знания проверяют не реже одного раза в год, медицинское освидетельствование проводят не реже двух раз в год.

Грузозахватные приспособления, стропы и прочий инвентарь должны быть снабжены бирками с указанием грузоподъемности. Их испытывают на двойную нагрузку не менее двух раз в год, по результатам освидетельствования выдают специальные паспорта.

При работе на высоте монтажники обязательно надевают монтажные пояса и посредством цепи с крепежным устройством зацепляют себя к петлям смонтированных конструкций или к натянутым и закрепленным тросам. Рабочий инструмент должен быть в ящиках или сумках во избежание падений. При подъеме элементов для предотвращения их раскачивания или кручения они обязательно берутся на растяжки. Поднятые элементы запрещается оставлять на весу при перерывах в работе. Подъем любых грузов разрешают только при вертикальном положении полиспаста монтажного крана, т. е. без подтяжки поднимаемого элемента. Поднимаемый груз должен быть меньше или соответствовать грузоподъемности монтажного крана на данном вылете стрелы; соответствующая таблица зависимости вылета и грузоподъемности должна быть вывешена у рабочего места машиниста.

На строительной площадке устраивают проходы и проезды, на видных местах закрепляют указатели опасных и запретных зон. В ночное время стройплощадку обязательно освещают. Монтаж башенными кранами запрещается при скорости ветра 10... 12 м/с, кран на рельсах закрепляют противоугонами; при большей скорости ветра кран берут на растяжки.

Грузозахватные приспособления после каждого ремонта должны подвергаться испытанию на нагрузку, в 1,25 раза превышающую их нормальную грузоподъемность с длительностью выдержки 10 мин. Результаты осмотров грузозахватных приспособлений заносят в журнал учета. Осмотры

выполняются: для траверс через каждые 6 мес; для строп и тары - через каждые 10 сут; для других захватов - через месяц.

Не допускается выполнение монтажных и послемонтажных работ на одной захватке, но на разных горизонтах. В отдельных случаях делается исключение, но при этом разрыв в уровнях не должен быть менее трех перекрытий.

Границу опасной зоны определяют расстоянием по горизонтали от возможного места падения груза при его перемещении краном. Это расстояние при максимальной высоте подъема груза до 20 м должно быть не менее 7 м, при высоте до 100 м - не менее 10 м, при большей высоте размер его устанавливают в проекте производства работ.

Смонтированные междуэтажные перекрытия и покрытия должны быть ограждены до начала следующих работ. Это требование не выполняют при монтаже крупнопанельных и крупноблочных зданий, но монтажники, работающие на последнем смонтированном перекрытии, обязаны прикрепляться предохранительными поясами к надежным элементам конструкций здания

Особые меры предосторожности следует принимать при изменении погодных условий. Не допускается выполнение монтажных работ на высоте в открытых местах при скорости ветра 15 м/с и более, при гололедице, грозе и тумане. Работы по перемещению и установке крупноразмерных панелей стен и подобных им конструкций с большой парусностью, следует прекращать при скорости ветра 10 м/с и более.

Большое внимание при монтаже должно быть уделено безопасным приемам сварочных работ, исключая поражение током и возникновение пожарной опасности. Запрещается вести сварочные работы под дождем, во время грозы, сильном снегопаде и скорости ветра более 5 м/с.

Для подъема и опускания рабочих при монтаже зданий выше 30 м обязательна установка подъемников или лифтов.

Допуск к монтажу строительных конструкций могут получить лица, достигшие 18 лет, обученные по специальной программе и имеющие удостоверение на право производства монтажных работ, прошедшие медицинский осмотр, инструктажи (вводный и на рабочем месте) по технике безопасности и пожарной безопасности.

К верхолазным работам, т. е. работам, выполняемым на высоте более 5 м от поверхности грунта, перекрытия или настила, допускают специально обученных монтажников-мужчин в возрасте от 18 до 60 лет, прошедших медицинский осмотр на годность к верхолазным работам, имеющих тарифный разряд не ниже 3-го и стаж монтажных работ не менее года.

Машинисты грузоподъемных кранов, стропальщики и сварщики обучаются по специальным программам Госгортехнадзора. В рабочее время они должны иметь при себе удостоверение на право производства работ.

Основными средствами создания условий для безопасной работы и перемещения на высоте являются временные настилы, подмости и ограждения,

защитные сетки, страховочные канаты, предохранительные пояса и монтажные каски.

Дощатые настилы на лесах и подмостях выполняют из ровных досок толщиной не менее 40 мм при зазорах между досками не более 10 мм. Концы стыкуемых досок должны быть размещены на опоре с перехлестом за ней не менее 200 мм в каждую сторону. Концы досок, стыкуемых внахлестку, должны быть скошены.

При выполнении работ на высоте более 1 м от уровня земли или перекрытия настилы и подмости должны быть ограждены перилами высотой не менее 1 м, состоящими из поручня, одного промежуточного горизонтального элемента и бортовой доски высотой не менее 150 мм.

Наряду с металлическими используют вертикальные капроновые сетки для предупреждения падения с высоты. Под рабочими местами ставят горизонтальные сетки для ограждения падения.

Для переходов по фермам или балкам нужно закрепить карабин предохранительного пояса монтажника. Для этого на высоте 1,2 м от уровня перемещения натягивают страховочный стальной канат диаметром 8,3... 19 мм.

Рабочие должны надежно закрепляться карабином предохранительного пояса за конструкции в местах, которые заранее указаны производителем работ (мастером).

Монтажникам, выполняющим роль подсобных рабочих при работе с электрогазосварщиками, выдаются щитки или очки с защитными стеклами.

Рабочие, занятые на монтаже конструкций, обеспечиваются спецодеждой и спецобувью.

Грузоподъемные машины, механизмы и приспособления до начала работ должны быть зарегистрированы и технически освидетельствованы в соответствии с правилами Госгортехнадзора.

Суммарная масса поднимаемой конструкции и захватного приспособления не должна превышать грузоподъемности крана при данном вылете стрелы. Груз поднимают сначала на 100 мм для проверки правильности подвески, устойчивости крана и надежности действия его тормозов, а затем на проектную отметку.

По горизонтали груз перемещают на расстоянии 0,5 м над встречающимися препятствиями.

При ветре силой более 6 баллов (скорость 10,8... 13,8 м/с) работу прекращают, а кран закрепляют противоугонными приспособлениями.

Монтажные лебедки для подъема грузов испытывают раз в год нагрузкой, в 1,25 раза превышающей рабочую, а лебедки для подъема людей — статической и динамической нагрузками, превышающими их грузоподъемность соответственно в 1,5 и 1,1 раза.

Домкраты испытывают раз в год статической нагрузкой, превышающей предельную грузоподъемность не менее чем на 10 %, в течение 10 мин.

Съемные грузозахватные приспособления при техническом освидетельствовании после изготовления или ремонта, а при эксплуатации через каждые 6 месяцев осматривают и испытывают нагрузкой, в 1,25 раза

превышающей их номинальную грузоподъемность, с длительностью выдержки 10 мин.

Лица, ответственные за содержание грузоподъемных машин, или прорабы и мастера, прошедшие проверку специальных знаний, осматривают траверсы не реже чем через каждые 6 месяцев, клещи и другие захваты — через месяц, стропы, тару, цепи — через каждые 10 дней.

При пережимах, сплющивании, уменьшении диаметра на небольшой длине, слабине или выпирании прядей, образовании невыпрямляемых петель на канатах строп не допускается к эксплуатации.

Монтаж строительных конструкций ведут под руководством прораба или мастера по ППР, где содержатся указания по охране труда.

Совмещение монтажа с какими-либо другими работами по одной вертикали в пределах монтажного участка запрещается.

Перед подъемом конструкции очищают и при необходимости красят и усиливают.

Для предотвращения раскачивания поднимаемые конструкции удерживают оттяжками из пенькового каната.

При разгрузке машин нельзя перемещать конструкции над кабиной водителя.

В ППР и на площадке обозначают границы опасных зон, т. е. расстояние по горизонтали от возможного места падения груза при его перемещении краном из расчета 7 м при высоте подъема груза до 20 м и 1/10 большей высоты, но не менее 10 м. На границе опасной зоны устанавливают предупредительные знаки и надписи, хорошо видимые в любое время суток.

На монтажной площадке должен существовать единый порядок сигнализации. Установку, временное закрепление, расстроповку и постоянное закрепление конструкций следует производить с перекрытий, инвентарных подмостей, стремянок, лесов. Пользоваться приставными лестницами, а также находиться на стене в этих случаях запрещается.

Временные крепления удаляют после закрепления конструкции всеми средствами, предусмотренными проектом.

9 Охрана труда при выполнении отделочных работах

При выполнении облицовочных работ необходимо предусматривать мероприятия по предупреждению воздействия на работников следующих опасных и вредных производственных факторов, связанных с характером работы:

- повышенная запыленность и загазованность воздуха рабочей зоны;
- расположение рабочего места вблизи перепада по высоте 1,3 м и более;
- острые кромки, заусенцы и шероховатость на поверхностях отделочных материалов и конструкций;
- недостаточная освещенность рабочей зоны.

При наличии опасных и вредных производственных факторов, указанных выше, безопасность отделочных работ должна быть обеспечена:

- организация рабочих мест, обеспечение их необходимыми средствами подмащивания и другими средствами малой механизации, необходимыми для производства работ;
- при применении составов, содержащих вредные и пожароопасные вещества, должны быть приняты решения по обеспечению вентиляции и пожаробезопасности.

При выполнении отделочных работ следует выполнять требования настоящих норм и правил.

Отделочные составы и мастики следует готовить, как правило, централизованно. При их приготовлении на строительной площадке необходимо использовать для этих целей помещения, оборудованные вентиляцией, не допускающей превышение предельно допустимых концентраций вредных веществ в воздухе рабочей зоны. Помещения должны быть обеспечены безвредными моющими средствами и теплой водой.

Запрещается обогревать и сушить помещения жаровнями и другими устройствами, выделяющими в помещения продукты сгорания топлива.

При выполнении работ с растворами, имеющими химические добавки, необходимо использовать средства индивидуальной защиты (резиновые перчатки, защитные мази, защитные очки) согласно инструкции завода-изготовителя применяемого состава.

При сухой очистке поверхностей и других работах, связанных с выделением пыли и газов, а также при механизированной шпатлевке и окраске необходимо пользоваться респираторами и защитными очками.

При очистке поверхностей с помощью кислоты или каустической соды необходимо работать в предохранительных очках, резиновых перчатках и кислотостойком фартуке с нагрудником.

При нанесении раствора на потолочную или вертикальную поверхность следует пользоваться защитными очками.

10 Охрана труда при выполнении плотницких работ

Перед началом работы убедитесь в том, что все инструменты и приспособления находятся в исправном состоянии. Не допускайте применение неисправного инструмента и приспособлений, а также их использования не по их непосредственному назначению.

Проверьте состояние деревянных ручек инструментов. Поверхности ручек должны быть гладкими, и не иметь заусенцев и трещин.

Топоры обязательно должны иметь гладкие лезвия, не сбитые, без выбоин, заусенцев и трещин. Сам топор должен быть плотно и прочно насажен на топорище, и быть надежно закреплен завершенным металлическим клином. Рукоятка топора должна иметь длину равной 2,5-3 высоты самого топора.

Строгальный инструмент (фуганки, рубанки, шерхебели и пр.) должен иметь ровно зачищенные, гладкие колодки. Приходящаяся под руку задняя часть колодки, должна иметь закругление. Лезвия строгальных инструментов должны быть правильно заточенными, плотно и прочно подогнанными к деревянным колодкам и не должны иметь заусенцев, трещин и выбоин.

Пилы должны иметь правильную заточку и быть надежно закрепленными. Лучковая пила должна иметь прочный остов и правильный натяг полотна.

Выполняя работы, при которых имеет место выбрасывание опилок, осколков и пр., для предотвращения травмирования глаз, следует применять защитные очки.

Перед тем как приступить к работе с лесов (подмостей), необходимо обязательно убедиться в их устойчивости, и наличии ограждения.

Перед обработкой древесины электроинструментом, необходимо убедиться в отсутствии в ней различных посторонних включений (скоб, гвоздей и пр.). Не обрабатывайте обледеневшую древесину, а также покрытую слоем бетона, битума, раствора и др., древесину с не обрубленными сучками.

Обтесывание пиломатериала топором, необходимо осуществлять в устойчивом положении тела. Сам пиломатериал при этом должен располагаться между ног работающего. Нога со стороны обтесываемой поверхности должна быть отставлена назад и желательнее как можно дальше от материала. Обрабатываемые пиломатериалы, следует устанавливать на подкладки, для их предохранения от проворачивания. По окончании работы, топор убирают в ящик для инструмента. Не следует втыкать топор в деревянную стойку и оставлять его в таком положении.

Распиливая материал ручной пилой, в том числе в начальной стадии, необходимо предохранять от порезов руку, придерживающую материал. При совершении первых резов, пилу следует направлять не пальцами руки, а небольшим бруском. Для предохранения пилы от выскакивания из пропила, пилу в процессе пиления, необходимо проводить равномерно и плавно.

Для распиливания материала используйте подставки и верстаки, а не свое колено. Также нельзя распиливать материал на весу. Пропил заканчивать нужно всегда осторожно, для того чтобы отпиленная часть пиломатериала случайно не

упала на ногу. При распиловке длинномерного пиломатериала необходимо пользоваться дополнительными опорами.

Производить очистку рубанка (шерхебеля) от забившейся в щель стружки, необходимо только с верху, иначе (при очистке снизу) можно травмироваться о торчащее снизу лезвие.

При обработке материала стамеской рука, придерживаемая обрабатываемый материал, должна располагаться позади стамески, а само направление реза должно идти от этой руки.

Устраивая настилы, ограждения с перилами, стремянки нельзя оставлять торчащие в них гвозди и сколы. Все шляпки гвоздей необходимо утапливать в древесину.

Установку оконных блоков следует производить как минимум вдвоем с напарником, используя при этом монтажные столики, а, не выполняя эту работу стоя на подоконнике.

При проведении антисептирования внутри помещения, запрещено производить в нем какую-либо другую работу, курить или принимать пищу.

Для приготовления лаков, красок, столярного клея, антисептических составов следует использовать специальное помещение, оборудованное приточно-вытяжной вентиляцией.

11 Пожарная безопасность на строительной площадке

Противопожарные мероприятия выполняются на протяжении всего периода выполнения строительных работ.

Прежде всего должна обеспечиваться соответствующая огнестойкость строительных конструкций для различных категорий зданий и сооружений.

Для предотвращения пожара по зданию устраивают противопожарные преграды — брандмауэрные стены, имеющие предел огнестойкости не менее 4 ч. Брандмауэры стоят на самостоятельных фундаментах, разрезают по вертикали все конструктивные элементы здания и должны возвышаться над кровлями не менее чем на 0,6 м. В деревянных зданиях брандмауэры должны еще выступать за наружные стены, карнизы и свесы крыш на 0,3 м. Двери в брандмауэрах ставят несгораемые, с огнестойкостью не менее 1,5 ч, причем площадь проемов не должна превышать 0,25% площади брандмауэра.

В брандмауэрах допускается устраивать вентиляционные и дымовые каналы.

Защита деревянных конструкций от огня может производиться окраской специальными огнезащитными красками, пропиткой в растворах особых солей, созданием тонкослойных обмазок и термоодежд. Огнезащитные покрытия затрудняют возникновение и замедляют распространение пожара. Огнезащитные краски наносятся кистями или краскопультom. Краски, содержащие глину, наносят мочальной кистью, с проходом не менее 3 раз. Обмазку огнезащитными составами наносят рукой, защищенной рукавицей из плотного брезента. При появлении мелких трещин на обмазке после высыхания производят вторичную обмазку более тонким слоем и более жидким раствором. Толщина обмазки должна быть 2...6 мм.

Огнезащитные работы начинают с заделки трещин шпаклевками. Составы огнезащитных шпаклевок: 1 : 2...3 (глина : песок), 1 : 2 : 0,3 (глина : песок : гипс). После высыхания шпаклевки делается огнезащитная покраска или обмазка.

На стройплощадках дороги и проезды не должны загромождаться стройматериалами и оборудованием, каждое подсобное или главное здание и сооружение не должно находиться от дорог и проездов на расстоянии более 25 м. В ночное время дороги и проезды на стройплощадке, места расположения водоисточников и пожарных постов должны быть освещены. Лесоматериалы укладывают в штабели, делая противопожарные разрывы от строящихся зданий или временных сооружений в 15...30 м.

Сгораемые строительные материалы, щепу, опилки и прочее необходимо ежедневно удалять в специально отведенные места на расстояние не менее 50 м от складов лесоматериалов, зданий и сооружений.

Склады легковоспламеняющихся и горючих жидкостей, лаков и красок в зависимости от их емкости и способа хранения устраиваются с противопожарными разрывами в 18...36 м. Бытовые помещения устраиваются с противопожарными разрывами в 5 метров. Содержать легковоспламеняющиеся и горючие жидкости в подвальных и полу подвальных помещениях

запрещается. При хранении лаков и красок наибольшую пожарную опасность представляют растворенные олифами, уайт-спиритом, спиртом и др.

Баллоны с газами допускается хранить в специальных закрытых складах и на открытых складах под навесами с противопожарными разрывами не менее 20 м, с расстоянием до складов с легковоспламеняющимися и горючими жидкостями не менее 50 м. Территория открытого склада должна ограждаться. Хранить в одном помещении баллоны с кислородом и баллоны с горючими газами запрещается. Наполненные и пустые баллоны должны храниться отдельно. Баллоны для различных газов должны иметь отличительную окраску и надпись с указанием газа. Хранятся и выдаются баллоны с предохранительными клапанами. В помещении баллоны с горючими газами от радиаторов отопления устанавливаются на расстоянии 1,5 м.

Ямы для гашения извести располагают на расстоянии не менее 5 м от места ее хранения и не менее 15 м от других зданий и сооружений. Негашеную известь необходимо хранить в закрытых, защищенных от попадания атмосферных осадков негорючих складских помещениях с приподнятым полом над уровнем земли не менее чем на 20 см. Применение на этих складах в качестве средств пожаротушения воды и пенных огнетушителей не допускается, применять следует сухой песок и углекислотные огнетушители. Временную электропроводку на стройплощадке выполняют изолированным проводом на прочных опорах на высоте не менее 2,5 м над рабочим местом, 3,5 м — над проходами и 6 м — над проездами. Подвеска электропроводки на высоте менее 2,5 м допускается только в трубах или коробках. Электролампы общего освещения применяются 127 и 220 В при расположении светильников на высоте не менее 2,5 м, при меньшей высоте расположения светильников следует применять напряжение электротока не выше 36 В.

Стройплощадки должны обеспечиваться первичными средствами пожаротушения.

В состав пожарного щита входит:

- огнетушитель - 2шт;
- лопата -2шт;
- ведра – 2шт;
- ящик с песком 0,5 м³;
- бочка 250 л с водой;
- багор -2шт.

В целях быстрого извещения о пожаре и вызова пожарной охраны на стройплощадке должна быть телефонная связь.

12 Электрозащитные средства на строительной площадке

Электрозащитные средства (средства индивидуальной защиты) подразделяются на основные и дополнительные. К основным электрозащитным средствам при прикосновении к токоведущим частям электроустановки напряжением более 1000 В относятся изолирующие измерительные штанги, изолирующие и токоизмерительные клещи, указатели напряжения, изолирующие устройства, оборудование и приспособления (лестницы, площадки, захваты). В электроустановках напряжением до 1000 В к таким средствам относятся инструменты с изолирующими ручками, диэлектрические перчатки, указатели напряжения, изолирующие клещи, а также трапы, кронштейны - площадки и устройства для передвижения по железобетонным опорам.

К дополнительным электрозащитным средствам в электроустановках напряжением более 1000 В относятся диэлектрические сапоги и галоши, изолирующие подставки, диэлектрические коврики и дорожки.

Для проверки наличия напряжения в сети или электроустановках применяют специальные указатели и сигнализаторы напряжения, работающие по принципу протекания активного тока. Для проверки напряжения в электроустановках напряжением до 500 В переменного тока применяют специальные указатели напряжения ТИ-2, МИН-1, УИН-10, ИН-92 и др. В электроустановках на напряжение более 1000 В применяют указатели напряжения, работающие в проводнике от емкостного тока. Принцип действия указателя (индикатора) основан на свечении неоновой лампочки при протекании через нее тока. Для измерения силы электрического тока в проводнике напряжением до 10 кВт применяют токоизмерительные клещи. Изолирующие средства, указатели напряжения и токоизмерительные приспособления применяют только на соответствующее напряжение, исправные и при наличии клейма с датой их испытания.

К электрозащитным средствам для работы в отключенных электроустановках относятся также щиты (ширмы), изолирующие накладные (при напряжении до 15 кВт) и резиновые колпаки. Осмотр переносных временных защитных заземлений проводят не реже 1 раза в три месяца. К электрозащитным средствам относятся также приспособления для работы на высоте: предохранительные монтерские пояса, монтерские когти с ремнями, страхующие канаты , телескопические вышки, лестницы-стремянки и приставные лестницы. К эксплуатации допускаются монтерские пояса и когти, прошедшие испытания и имеющие соответствующее удостоверение. Пояса испытывают грузом 225 кг, а когти – грузом 135 кг в течение 5 минут. Все лестницы-стремянки и приставные лестницы должны находиться на учете, иметь номера и таблички с указанием объекта, за которым они закреплены. К электрозащитным средствам могут быть отнесены и предупредительные плакаты, вывешиваемые у опасных мест. По своему назначению плакаты подразделяются на четыре группы:

Предостерегающие: «Не трогать – смертельно», «Высокое напряжение – опасно для жизни» и т.д.;

Запрещающие: «Не включать – работают люди», «Не включать – работа на линии». Эти плакаты обычно вывешивают у мест включения тока во время ремонтных работ на линии;

Разрешающие: «Работать здесь», «Влезать здесь» – для указания работающему персоналу рабочих мест;

Напоминающие – для напоминания о принятых мерах.

Резиновые диэлектрические электрозащитные средства хранят в закрытых шкафах или ящиках отдельно от инструмента. Их необходимо предохранять от воздействия масел.

13 Тематика, состав и задания к практическим работам

13.1 Практическая работа № 1.13

Тема: Карта рабочего места по условиям труда

Цели занятия:

- научиться проводить аттестацию рабочего места рабочего;
- уметь ориентироваться в новых производственных ситуациях.

Компетенции: ПК 3.4; ОК 3, ОК 4, ОК 5.

Оборудование: Общероссийским классификатором профессий рабочих, должностей служащих и тарифных разрядов (ОК 016-94); ЕТКС, форма для заполнения (приложение А)

Теоретический материал:

1. Карта аттестации рабочих (его) мест(а) по условиям труда (далее – Карта) является документом, содержащим сведения о фактических условиях труда на рабочем месте, применяемых льготах, компенсациях, доплатах работникам и соответствии их действующему законодательству, нормах выдачи спецодежды и защитных средств, а также рекомендации по улучшению условий труда на данном рабочем месте или группе аналогичных рабочих мест и, в случае необходимости, предложения об отмене льгот и компенсаций или введении новых.

2. Карта предназначена для:

- комплексной оценки существующих условий и содержания труда на рабочем месте или группы аналогичных (типовых) рабочих мест;
- оценки травмобезопасности;
- выявления рабочих мест, не соответствующих нормам, правилам и стандартам безопасности труда;
- обоснования предоставления льгот и компенсаций за неблагоприятные условия труда (доплаты к тарифным ставкам, дополнительный отпуск, сокращенная рабочая неделя, пенсии на льготных условиях);
- разработки мероприятий, направленных на улучшение условий труда и сохранение здоровья работников;
- ознакомления работников при приеме на работу с условиями труда, их влиянием на здоровье и необходимых средствах индивидуальной защиты.

3. При анализе труда материалов по состоянию условий труда для автоматизированной обработки результатов аттестации в Карте предусмотрена система кодирования.

3.1. В адресной части указывается полное наименование организации, отрасли (подотрасли) и территории.

4. Контроль за заполнением Карт осуществляется ответственными работниками организации.

5. Для заполнения Карт используются планировки рабочих мест, порядок расстановки рабочих в производственных бригадах, техническая и технологическая документация, результаты хронометражных, гигиенических и психофизиологических исследований, проводимых на рабочих местах, критерии оценки вредности и опасности условий труда, нормы выдачи спецодежды и защитных средств, законодательство для определения льгот и другие документы.

6. В соответствующих строках проставляются номер Карты, наименование профессии и должности работников. Коды профессий и должностей работников заполняются в соответствии с «Общероссийским классификатором профессий рабочих, должностей служащих и тарифных разрядов» ОК 016-94, утвержденным и введенным в действие Постановлением Госстандарта России от 26 декабря 1994 г. № 367.

Наименования и коды производства, цеха (отдела), участков (бюро, сектора), рабочего места заполняются в соответствии с имеющейся в организации системой кодирования. Указывается количество аналогичных рабочих мест с идентичными условиями труда и их коды. Каждому рабочему месту присваивается, при необходимости, номер.

Заполнение строк карты аттестации рабочего места

Заполнение строк Карты аттестации рабочих мест производится в соответствии с Рекомендациями..., изложенными в требованиях Приложения N 3 к «Порядку проведения аттестации рабочих мест по условиям труда, утв. приказом Министерства здравоохранения и социального развития РФ от 31 августа 2007 г. №569.

Рекомендации по заполнению карты аттестации рабочего места по условиям труда

1. Карта аттестации рабочего места по условиям труда (далее - Карта) является документом, содержащим сведения о фактических условиях труда на рабочем месте, применяемых компенсациях, размерах повышения заработной платы и соответствии их действующему законодательству, а также рекомендации по улучшению условий труда на данном рабочем месте или группе аналогичных рабочих мест.

2. В адресной части указывается полное наименование и адрес организации.

3. Наименование профессии и должности работников указываются в соответствии со штатным расписанием организации. Коды профессий и должностей работников заполняются в соответствии с Общероссийским классификатором профессий рабочих, должностей служащих и тарифных разрядов (ОК 016-94).

4. На все аналогичные рабочие места одного наименования составляется одна карта на первое рабочее место из списка аналогичных мест (приложение N 1 к Порядку).

5. Наименования подразделения, участка (бюро, сектора) заполняются в соответствии с имеющейся в организации системой наименований, если соответствующие структурные подразделения отсутствуют, ставится прочерк.

В строке "Количество и номера аналогичных рабочих мест ("PM") указывается количество аналогичных рабочих мест, включающее рабочее место, на которое заполняется Карта. Номера рабочих мест должны соответствовать номерам, приведенным в Перечне рабочих мест (приложение N 1 к Порядку), при этом нумерация может кодироваться в любой системе кодирования, принятой в организации.

В строке 010 - указывается действующий код и наименование выпуска Единого тарифно-квалификационного справочника (ЕТКС), квалификационного справочника.

В строке 020 - указывается численность работающих по штатному расписанию или фактическая численность работников за месяц, предшествовавший заполнению Карты.

Строка 030 - заполняется на основе результатов оценки условий труда по степени вредности и опасности факторов производственной среды и трудового процесса, по травмобезопасности, по обеспеченности СИЗ.

При заполнении строки "Оценка условий труда" в абзаце "по степени вредности и опасности факторов производственной среды и трудового процесса" заносятся итоговые оценки присущих соответствующему рабочему месту факторов производственной среды и трудового процесса из соответствующих протоколов инструментальных измерений, в абзаце, "по степени травмобезопасности" указывается класс травмобезопасности из протокола оценки травмобезопасности рабочих мест, в абзаце "по обеспеченности СИЗ" указывается оценка из протокола оценки обеспеченности работников СИЗ на рабочем месте - соответствуют или не соответствуют требованиям обеспеченности СИЗ.

При оформлении результатов измерений по одному конкретному фактору в одном сводном протоколе для группы рабочих мест дополнительно заполняется и приводится в Карте таблица "Фактическое состояние условий труда по факторам производственной среды и трудового процесса":

в графе "Наименование фактора производственной среды и трудового процесса" - приводятся факторы производственной среды и трудового процесса, свойственные данному рабочему месту;

в графе "Дата проведения измерения" - указывается, число, месяц и год проведенного измерения;

в графе "ПДК, ПДУ, допустимый уровень" - приводятся значения гигиенических нормативов условий труда;

в графе "Фактический уровень фактора производственной среды и трудового процесса" - указываются значения зафиксированных на рабочем месте фактических величин факторов производственной среды и трудового процесса;

в графе "Продолжительность воздействия" - указывается фактическое время воздействия факторов производственной среды и трудового процесса;

графа "Класс условий труда" - обозначается цифрами, соответствующими классу условий труда по каждому фактору.

При расчете эквивалентных скорректированных уровней шума, локальной и общей вибрации, инфразвука, среднесменных концентраций химических веществ и аэрозолей, преимущественно фиброгенного действия, тяжести и напряженности трудового процесса время воздействия на работающих в течение смены уже учтено. Для параметров световой среды указывается только время пребывания (продолжительность воздействия) в разных помещениях (зонах), где выполняется работа.

Данная таблица может быть оформлена как приложение к строке 030 на отдельных листах.

В строке 040 - приводятся сведения о гарантиях и компенсациях за тяжелую работу, работу с вредными и (или) опасными условиями труда.

В таблице указываются фактические данные и данные о необходимости предоставления и размерах гарантий и компенсаций по результатам оценки условий труда с соответствующим обоснованием:

в п. 1 приводится фактический и рассчитанный по результатам оценки условий труда размер повышения оплаты труда работников, занятых на тяжелых работах, работах во вредных и (или) опасных условиях труда, %, в скобках указываются факторы производственной среды и трудового процесса, обуславливающие необходимость компенсации их вредного воздействия путем повышения размера оплаты труда. В графе "Основание" приводятся соответствующие нормативные правовые акты со ссылкой на разделы, главы, статьи или пункты;

в п. 2 приводятся фактические данные по дополнительным отпускам и данные о необходимости предоставления и размере дополнительных отпусков, являющихся компенсацией за вредные и (или) опасные условия труда.

В графе "Основание" приводятся соответствующие нормативные правовые акты со ссылкой на разделы, главы, статьи или пункты;

в п. 3 приводятся сведения о продолжительности рабочей недели в часах по факту и по результатам оценки условий труда. В графе "Основание" указываются соответствующие действующие нормативные правовые акты со ссылкой на разделы, главы, статьи, пункты;

в п. 4 приводятся фактические данные об обеспечении работников молоком или другими равноценными пищевыми продуктами, полученные на основании оценки условий труда. В графе "Основание" приводятся действующие нормативные правовые акты;

в п. 5 приводятся данные о бесплатном получении лечебно-профилактического питания в связи с особо вредными условиями труда по факту и по результатам оценки условий труда. В графе "Основание" приводятся действующие нормативные правовые акты;

в п. 6 приводятся сведения о праве на досрочное назначение трудовой пенсии по старости по факту и по результатам оценки условий труда в соответствии с действующим пенсионным законодательством. В графе "Основание" приводятся действующие нормативные правовые акты.

При отсутствии гарантий и компенсаций в соответствующих графах таблицы ставятся прочерки.

В строке 050 - фактически принятая периодичность медицинских осмотров заполняется на основании согласованного с территориальными органами Федеральной службы по надзору в сфере защиты прав потребителей и благополучия человека (Роспотребнадзора) списка должностей и профессий, подлежащих предварительным и периодическим медосмотрам; рекомендуемая по результатам оценки условий труда периодичность медосмотров определяется на основании данных оценки уровней вредных и (или) опасных условиях труда и действующих нормативных правовых актов, которые указываются в графе "Основание" со ссылками на соответствующие разделы, главы, статьи, пункты.

В строке 060 - приводятся рекомендации по режиму труда и отдыха применительно к конкретному рабочему месту на основании действующих нормативных правовых актов и иных документов, содержащих требования или рекомендации по режиму труда и отдыха, с указанием соответствующих разделов, глав, статей, пунктов.

В строке 070 - указываются рекомендации по использованию труда женщин и работников моложе 18 лет со ссылкой на соответствующие разделы, главы, статьи, пункты действующих нормативных правовых актов (Трудового кодекса Российской Федерации, постановлений Правительства Российской Федерации и иных нормативных правовых актов, регулирующих труд женщин и работников в возрасте до 18 лет).

Строка 080 содержит перечень мероприятий по улучшению и оздоровлению условий труда на данном рабочем месте.

В строке 090 - приводится заключение аттестационной комиссии по результатам аттестации данного рабочего места.

Рабочее место аттестовано:

по степени вредности и опасности факторов производственной среды и трудового процесса с классом _____ (1,2, 3.1,3.2, 3.3, 3.4, 4)
по травмобезопасности с уровнем (классом) _____ (1, 2, 3)
по обеспеченности СИЗ

(соответствует, (не соответствует) требованиям обеспеченности СИЗ, СИЗ не предусмотрены)

Карта подписывается председателем, членами аттестационной комиссии с указанием их должности, а также работниками, чьи рабочие места подлежали аттестации

Пример заполнения карты аттестации рабочих мест

Карта аттестации №1

рабочих мест по условиям труда: слесаря по ремонту автомобилей 4 раз.

Производственный объект: СТО

Участок: Слесарный

Общие сведения о рабочем месте (РМ):

Строка 020. Категория персонала: 1

Строка 030. Количество работающих на рабочем месте (на одном РМ / на всех аналогичных РМ): 1/10

Строка 040. Из них женщин: _____

Строка 050. Форма организации труда: коллективная

Форма организации производства: коллективная

Оборудование: двухосный подъемник пневмогайковерт; отбойный МОЛОТОК

Операция: ремонт автомобиля

Используемые материалы: набор ключей
автомобильное сырье

Строка 061. Оценка условий труда:

По степени опасности и вредности: 3

По степени травмобезопасности: 1

Строка 070. Обеспеченность средствами индивидуальной защиты (СИЗ):

Дата проведения оценки	Наименование СИЗ	Документ, регламентирующий требования к СИЗ	Фактической значение оценки
– костюм вискозно-лавсановый;	Согласно постановлению Минтруда от 16 декабря 1997 г. № 63 с изменениями от 17 декабря 2001 г. и 26 апреля 2004 г.	– костюм вискозно-лавсановый;	
– ботинки кожаные;	-//-	– ботинки кожаные;	
– рукавицы комбинированные;	-//-	– рукавицы комбинированные;	
– фартук прорезиненный;	-//-	– фартук прорезиненный;	
– нарукавники хлопчатобумажные;	-//-	– нарукавники хлопчатобумажные;	

Строка 090. Молоко и дополнительное питание.

Строка 120. Рекомендуемые режимы труда и отдыха:

Регламентируемые перерывы (количество, продолжительность): 3,10-15
МИН .

Строка 130. Рекомендации по выбору рабочих:

а) возможность применения труда:

Женщин: нельзя

Подростков: можно

Пенсионеров: можно

б) возраст: от 18 до 65 лет

в) рост: -

г) другие рекомендации: -

Строка 140. Периодичность медицинских осмотров (заполняется на основании согласованного с центром Госсанэпиднадзора списка должностей и

профессий, подлежащих обязательным предварительным и периодическим медосмотрам): 1 раз в год при поступлении

Строка 151. Заключение аттестационной комиссии: условно аттестовано

Председатель аттестационной комиссии: _____

Члены аттестационной комиссии: _____

С результатами условий труда ознакомлен: _____

Заключение о результатах аттестации

В исследуемом производстве выявлены: превышения по некоторым факторам, в частности по локальной вибрации, шуму, вредным химическим веществам. Определён класс по опасности труда 3,1, т.к. до 3 показателей отнесены к 3.1 или 3.2 степеням вредности, а остальные показатели имеют оценку 2 класса. Следует учитывать, что ремонт автомобилей сопровождается непростыми, я бы сказал тяжёлыми условиями труда, а некоторые факторы могут постоянно меняться (пыльность, шум, вибрация, химические вещества). Влияние этих факторов можно уменьшить путём использования более современного оборудования, с вводом которого уменьшилось бы и число операций, проводимых вручную слесарем. А следовательно и уменьшилось бы влияние на них некоторых негативных факторов (пыль, шум, вибрации и химические вещества).

Производство признано условно аттестованным, т.к. имеются нарушения, которые непосредственно не создают угрозу жизни работников и могут быть устранены силами организации.

Ход работы:

- а) проработать пример и теоретический материал, получить задание у преподавателя;
- б) провести оформление карты аттестации рабочих мест, по бригадам;
- в) защитить практическую работу, в форме индивидуальной беседы с преподавателем.

Задания для выполнения практической работы.

- 1) штукатура 2 разряд;
- 2) штукатура 4 разряд;
- 3) маляра 2 разряд;
- 4) маляра 4 разряд;
- 5) стропальщика 3 разряд;
- 6) плотника 4 разряд;
- 7) крановщика 4 разряд;
- 8) каменщик 4 разряд;
- 9) кровельщик 3 разряд;

- 10)землекоп 2 разряд;
- 11)отделочник 4 разряд;
- 12)стекольщик 3 разряд;
- 13)бетонщик 4 разряд;
- 14)монтажник 3 разряд;
- 15)мастер производственного участка;

13.2 Практическая работа 1.14

Тема: Учет и расследование несчастных случаев

Цели занятия:

- научить студентов ориентироваться в вопросах анализа травматизма;
- научиться вести расследование несчастных случаев;
- научиться заполнять акты формы Н-1.

Компетенции: ПК 3.4; ОК 3, ОК 4, ОК 5.

Оборудование: ТК РФ; акт Н-1 (приложение Б); конспекты, тетради.

Теоретический материал:

Учет и расследование несчастных случаев на производстве регламентирует Трудовой Кодекс Российской Федерации, Положение об особенностях расследования несчастных случаев на производстве в отдельных отраслях и организациях. Формы документов, необходимых для расследования и учета несчастных случаев на производстве, утверждены постановлением Министерства труда и социального развития Российской Федерации.

Расследование и учет несчастных случаев на производстве и профессиональных заболеваний необходимы для разработки осуществления мероприятий по профилактике травматизма и заболеваемости, улучшению состояния условий и охраны труда.

При несчастном случае на производстве работодатель (его представитель) *обязан:*

- немедленно организовать первую помощь пострадавшему и при необходимости доставку его в учреждение здравоохранения;
- принять неотложные меры по предотвращению развития аварийной ситуации и воздействия травмирующих факторов на других лиц;
- сохранить до начала расследования несчастного случая на производстве обстановку, какой она была на момент происшествия, если это не угрожает жизни и здоровью других лиц и не ведет к аварии, а в случае невозможности ее сохранения – зафиксировать сложившуюся обстановку (составить схемы, сделать фотографии);
- обеспечить своевременное расследование несчастного случая на производстве и его учет;

- немедленно проинформировать о несчастном случае на производстве родственников пострадавшего, а также направить сообщение в органы и организации, определенные Трудовым Кодексом РФ и иными нормативными правовыми актами.

Порядок расследования несчастных случаев на производстве

Для расследования несчастного случая на производстве в организации работодатель незамедлительно создает комиссию в составе не менее трех человек. В состав комиссии включаются специалист по охране труда, представитель работодателя, представитель профсоюзного органа. Комиссию возглавляет работодатель или уполномоченный им представитель. Состав комиссии утверждается приказом работодателя. Руководитель, непосредственно отвечающий за безопасность труда на участке (объекте), где произошел несчастный случай, в состав комиссии не включается.

По требованию пострадавшего в расследовании несчастного случая может принимать участие его доверенное лицо.

В случае острого отравления или радиационного воздействия, превысившего установленные нормы, в состав комиссии включается также представитель органа санитарно-эпидемиологической службы РФ.

При групповом несчастном случае на производстве с числом погибших пять человек и более в состав комиссии включаются также представители федеральной инспекции труда, федерального органа исполнительной власти по ведомственной принадлежности и представители общероссийского объединения профессиональных союзов. Председателем комиссии является главный государственный инспектор по охране труда соответствующей государственной инспекции труда.

При крупных авариях с числом погибших 15 человек и более расследование проводится комиссией, состав которой утверждается Правительством Российской Федерации.

Расследование обстоятельств несчастного случая на производстве, который не является групповым и не относится к категории тяжелых несчастных случаев или несчастных случаев со смертельным исходом, проводится комиссией в течение трех дней.

Расследование группового несчастного случая на производстве или несчастного случая на производстве со смертельным исходом проводится комиссией в течение 15 дней.

Несчастный случай на производстве, о котором не было своевременно сообщено работодателю или в результате которого нетрудоспособность у пострадавшего наступила не сразу, расследуется комиссией по заявлению пострадавшего или его доверенного лица в течение одного месяца со дня поступления указанного заявления.

При необходимости проведения дополнительной проверки обстоятельств несчастного случая, получения соответствующих медицинских и иных заключений указанные сроки могут быть продлены председателем комиссии, но не более чем на 15 дней.

По каждому несчастному случаю на производстве, вызвавшему необходимость перевода работника в соответствии с медицинским заключением на другую работу, потерю работником трудоспособности на срок не менее одного дня либо повлекшему его смерть, оформляется акт о несчастном случае на производстве в двух экземплярах по форме Н - 1.

При групповом несчастном случае на производстве акт составляется на каждого пострадавшего отдельно.

В акте о несчастном случае на производстве должны быть подробно изложены обстоятельства и причины несчастного случая на производстве, а также указаны лица, допустившие нарушения требований безопасности и охраны труда.

Акт о несчастном случае на производстве подписывается членами комиссии, утверждается работодателем и заверяется печатью, а также регистрируется в журнале регистрации несчастных случаев на производстве.

Работодатель (уполномоченный им представитель) в трехдневный срок после утверждения акта о несчастном случае на производстве обязан выдать один экземпляр акта пострадавшему, а при несчастном случае на производстве со смертельным исходом – родственникам либо доверенному лицу погибшего (по их требованию). Второй экземпляр акта о несчастном случае вместе с материалами расследования хранится в течение 45 лет по месту работы пострадавшего на момент несчастного случая на производстве. При страховых случаях третий экземпляр акта о несчастном случае и материалы расследования работодатель направляет в исполнительный орган страховщика (по месту регистрации в качестве страхователя).

Акты о расследовании группового несчастного случая на производстве, тяжелого несчастного случая на производстве, несчастного случая на производстве со смертельным исходом с документами и материалами расследования в трехдневный срок после их утверждения направляются в прокуратуру. Копии указанных документов направляются также в соответствующую государственную инспекцию труда и территориальный орган соответствующего федерального надзора – по несчастным случаям, происшедшим в подконтрольных им организациях.

Ход работы:

- а) получить задание у преподавателя;
- б) провести расследование несчастного случая с заполнением акта Н-1 и указанием ответственности каждого участника (Приложение Б).
- в) защитить практическую работу:
 - что называется травмой;
 - на какие категории делят несчастные случаи;
 - какие несчастные случаи считают производственные и связанные с работой;
 - каким документом оформляются несчастные случаи, связанные с производством;

- перечислите несчастные случаи не связанные с производством;
- как составляется акт о несчастном случае;
- где регистрируются и кому высылают акты о несчастном случае;
- что выдают пострадавшему;
- сроки хранения акта;
- кто входит в состав комиссии;
- как проводят специальные расследования и состав комиссии;
- какие документы должны включать материалы спец. расследования;
- в течение какого срока проводят расследование и составляют акты⁴
- причины травматизма в строительстве;
- методы анализа травматизма;
- порядок расследования несчастных случаев с участием практикантов - студентов;
- как производится расследование несчастного случая, если пострадавший о нем своевременно сообщил;
- как определить тяжесть несчастного случая.

Задания к практической работе:

Ситуация 1

Звено каменщиков выполняло кладку наружных стен жилого дома на высоте 2-го этажа. При подаче поддона с кирпичом, был задет каменщик Сидоров П., потеряв равновесие, он упал с лесов и получил черепно-мозговую травму с переломом руки.

Провести расследование несчастного случая.

Ситуация 2

Комплексная бригада с помощью крана выполняла монтаж плит перекрытия, жилого дома на 7-м этаже. При установке плит в проектное положение оказалось, что смонтирована она не правильно. Для устранения дефекта по команде крановщик приподнял плиту на 300-400 мм.. плита раскачивалась и краем ударила монтажника, который упал на перекрытие нижнего этажа. В результате получил перелом ключицы и ушиб.

Провести расследование несчастного случая.

Ситуация 3

При выполнении работ по распилу деревянных изделий плотник Кулябин И. не проверил после остановки ленточную плиту, приступив к работе, заметил, что лента плохо натянута и слетает при включенной пиле. Он хотел убрать слетевшую ленту, но пила сдвинулась и диском, отрезав себе 2 пальца правой руки.

Провести расследование несчастного случая.

Ситуация 4

При замене и ремонте двигателя растворомешалки электрик Иванов В., отключил рубильник, но не повесил знак и не предупредил никого, проводил работы. Оператор-бетонщик, не заметив работающего электрика, решила приготовить порцию раствора, включила рубильник. В результате произошло замыкание и электрик Иванов В., работающий без защитных средств, получил электрический удар. Несчастный случай, привел к летальному исходу.

Провести расследование несчастного случая.

Ситуация 5

При выполнении кровельных ремонтных работ на скатной крыше кровельщик Заруба И., без страховочных приспособлений залез по трапу на скат крыши и хотел снять асбестоцементный лист. Приподнял и дернул лист, на себя потерял равновесие, перелетел через ограждения и упал на землю. В результате получил травму с ушибом внутренних органов и головы.

Провести расследование несчастного случая.

Ситуация 6

При разгрузке оконных блоков на площадке в зимнее время, стропальщик Попов В. Подал крановщику не правильную команду при опускании блока. Блок был плохо застроплен. Крюк крана, сорвался при резком опускании и упал стропальщику на ногу. В результате он получил открытый перелом голенной кости.

Провести расследование несчастного случая.

Ситуация 7

При монтаже стеновых панелей монтажник не достаточно закрепив ее подставив лестницу и полез отцеплять стропу. Когда панель была освобождена от стропа удерживающий ее в вертикальном положении, стала падать, монтажник прыгнул, но зацепил курткой лестницу. В результате падения, ударился головой об колонну и получил травму головы (сотрясение).

Провести расследование несчастного случая.

Ситуация 8

При выполнении бетонных работ на площадке Фомин В., встал на виброрейку, чтобы вручную поднять шлюз и закрыть затвор бетоноукладчика. В это время кто-то включил тележку и виброрейку. Фомин В., потерял равновесие и при падении схватился за тележку. Колесо тележки придавило пальцы правой руки. В результате он получил тяжелую травму кисти руки.

Провести расследование несчастного случая.

Ситуация 9

При выполнении штукатурных работ с подачей раствора от штукатурной станции на 3 этаж, произошло засорение шланга из-за низкого качества раствора, комком непогашенной извести. Штукатур Пилявина Т., не предупредив оператора решила убрать засор сама стукнув по шлангу. Сопло

отвела в сторону, стукнула, а раствор под давлением струей попал в лицо стоявшему рабочему. Так как раствор с известью, произошел ожог оболочки глаз с последующим длительным лечением и переводом на инвалидность.

Провести расследование несчастного случая.

Ситуация 10

При выполнении малярных работ на высоте с лесов собственного изготовления наружных поверхностей стен, где работали 4 человека. Перекрытия лесов и стойки из-за перегруза, а также из-за неправильного крепления и выбранной толщины обрушились все. 4 пострадавших получили травмы различной степени тяжести. У одной из них, Рукосуевой И., перелом позвоночника, в больнице не придя в сознание она умерла.

Провести расследование несчастного случая.

13.3 Практическая работа № 1.15

Тема: Составление мероприятий по предупреждению травматизма

Цели:

- научить студентов ориентироваться в вопросах травматизма;
- научиться классифицировать травмы по тяжести и происхождению.

Компетенции: ПК 3.4; ОК 3, ОК 4, ОК 5.

Оборудование: ТК РФ; конспекты, тетради.

Теоретический материал:

Причины возникновения производственного травматизма.

Одним из важнейших условий борьбы с производственным травматизмом является **систематический анализ** причин его возникновения, которые делятся на **технические** и **организационные**.

Технические причины в большинстве случаев проявляются как результат конструктивных недостатков оборудования, недостаточности освещения, неисправности защитных средств, оградительных устройств и т.п.

К **организационным причинам** относятся несоблюдение правил техники безопасности из-за неподготовленности работников, низкая трудовая и производственная дисциплина, неправильная организация работы, отсутствие надлежащего контроля за производственным процессом и др.

Результаты анализа травматизма зависят в значительной мере от достоверности и тщательности оформления актов о несчастных случаях на производстве. Очень внимательно следует заполнять п. 15 указанного акта, в котором четко и ясно сформулировать техническую (отсутствие предохранительных устройств, неисправность оборудования) или

организационную (необученность пострадавшего, неправильный прием работы) причину несчастного случая.

На основании актов формы Н-1 администрация организации составляет отчет о пострадавших при несчастных случаях, связанных с производством, по форме 7-Н. В этот отчет включают только те несчастные случаи, которые вызвали утрату трудоспособности продолжительностью свыше трех рабочих дней (в том числе случаи со смертельным исходом и при переводе на другую работу с основной профессии по заключению лечащего врача).

Предупреждение травматизма.

К эффективным мероприятиям относятся квалифицированное проведение вводного, на рабочем месте, периодического (повторный), внепланового и текущего инструктажей работников по технике безопасности.

Также см. пункт 3.1 и 4 данного методического пособия.

Ход работы:

а) получить задание по вариантам (задания представлены ниже), работа по группам.

б) работа может быть выполнена в виде:

- отчета;

- инструкции;

- опорного конспекта с выполнением схем и рисунков.

в) защита работы осуществляется в форме индивидуальной беседы преподавателя и студента.

Задания

Ситуация 1

Строим 2-х этажное кирпичное здание. Кладка первого этажа закончена и выполнены работы по устройству монолитного перекрытия.

Организуйте работу с учетом техники безопасности и охраны труда на объекте последующего этажа.

Ситуация 2

Закончен монтаж элементов панельного здания. Приступив к устройству плоской крыши и мягкой кровли.

Обеспечьте безопасные условия труда бригады кровельщиков. Варка битумной мастики осуществляется на строительной площадке, подача мастики не механизированная.

Ситуация 3

Перед началом монтажных работ выполните работы «нулевого» цикла, то есть вырыть котлован глубиной 3,5 м, а также смонтировать ленточный сборный фундамент под несущие стены, одновременно проложить сети водопровода и канализации в траншеях глубиной и шириной более 1 м.

Обеспечьте безопасные условия труда рабочим с соблюдением техники безопасности.

Ситуация 4

Осуществляя монтаж элементов каркаса однопролетного промышленного здания. Нужно обеспечить безопасность работ при монтаже и сварочных работах, так как конструкции массивные.

Обеспечьте прочность грузозахватных средств и соблюдение техники безопасности при этих работах. Одновременно осуществляют бетонные работы по устройству монолитных фундаментов под оборудование.

Ситуация 5

Выполните малярные работы внутренних и наружных стен пятиэтажного дома. Организуйте безопасные условия труда бригады маляров. Работают с нитрокрасками, растворителями.

Нужно обеспечить складирование и хранение материалов. Работы ведутся с лесов и подмостей.

Ситуация 6

Необходимо вести штукатурные работы по оштукатуриванию наружных стен бригадой штукатуров. Работы ведутся механизированным способом, растворную смесь готовят на штукатурной станции, на при объектной площадке.

Для ускорения твердения в растворы добавляют химические вещества. Внутри здания выполняют облицовочные, плиточные работы и остекляют оконные проемы.

Ситуация 7

На строительной площадке ведутся подготовительные работы перед возведением здания. В траншеях осуществляется прокладка инженерных коммуникаций. Грунты слабые и завозим железобетонные конструкции для надземной части здания.

Организуйте безопасные условия труда при складировании погрузке и разгрузке конструкций и земляных работ.

Ситуация 8

При производстве электросварочных и отделочных работ в каркасных зданиях работы ведутся с подвесных лесов, подъемных люлек и приставных лестниц. Для безопасности работ обеспечьте технику безопасности при этих работах.

Разработайте мероприятия и доведите до сведения рабочих электросварщиков.

Ситуация 9

Строим здание в монтажном исполнении и кирпиче по окончании кладка стен. Необходимо выполнить работы по устройству скатной крыши. Организуйте безопасные условия труда каменщиков и кровельщиков.

Обеспечьте общую безопасность на объекте по охране труда.

Ситуация 10

На объекте выполняются малярные, стекольные. Облицовочные работы (плитка, обои). Для выполнения работ нужны подмости и работают плотники. Малярные работы ведутся с механизированного инструмента.

Обеспечьте безопасные условия труда рабочих.

14 Тестовые задания

Вариант №1

Уровень усвоения: 2

Инструкция: из предложенных вариантов выберите один правильный и запишите его букву.

Задание №1

Нормальная продолжительность рабочего времени не может превышать:

- а) 40 часов в неделю
- б) 36 часов в неделю
- в) 38 часов в неделю

Задание № 2

Продолжительность рабочего времени сокращается для работников в возрасте от 16 до 18 лет:

- а) 4ч
- б) 5ч
- в) 2ч

Задание №3

По соглашению между работником и работодателем могут устанавливаться как при приеме на работу, так и впоследствии:

- а) неполный рабочий день
- б) неполная рабочая неделя.
- в) неполный рабочий день или неполная рабочая неделя.

Задание №4

Продолжительность ежедневной работы (смены) не может превышать для работников в возрасте от 15 до 16 лет:

- а) 5ч.
- б) 6ч.
- в) 4ч.

Задание №5

Для работников, занятых на работах с вредными и (или) опасными условиями труда и сокращенной продолжительностью рабочего времени, максимально допустимая продолжительность ежедневной работы (смены) не может превышать при 36-часовой рабочей неделе:

- а) 8ч;
- б) 6ч.
- в) 4ч.

Задание №6

Продолжительность рабочего дня или смены, непосредственно предшествующих нерабочему праздничному дню, уменьшается на:

- а) 1ч.
- б) 2ч.
- в) 3ч.

Задание №7

Основаниями для привлечения работодателем работников к сверхурочным работам, с их письменного согласия, являются:

- а) выполнение работ, необходимым для начальника участка
- б) выполнение работ, необходимых для обороны страны, предотвращения производственной аварии либо устранения последствий такой аварии или стихийного бедствия
- в) выполнение работ, для своих нужд

Задание №8

Режим рабочего времени должен предусматривать продолжительность рабочей недели:

- а) пятидневная с двумя выходными днями
- б) неполная рабочая неделя
- в) пятидневная с двумя выходными днями, шестидневная с одним выходным днем, рабочая неделя с предоставлением выходных дней по скользящему графику.

Задание №9

В течение рабочего дня (смены) работнику должен быть предоставлен перерыв для отдыха и питания, и в рабочее время не включается:

- а) 3 ч и не менее 30 мин,
- б) 1 ч и не менее 15 мин,
- в) 2 ч и не менее 30 мин

Задание №10

Работникам, работающим в холодное время года на открытом воздухе или в закрытых необогреваемых помещениях, а также грузчикам, занятым на погрузочно-разгрузочных работах, и другим работникам в необходимых случаях:

- а) предоставляются специальные перерывы для обогрева и отдыха, которые включаются в рабочее время.
- б) предоставляются специальные перерывы для обогрева и отдыха, которые не включаются в рабочее время.
- в) не предоставляются специальные перерывы

Задание №11

Продолжительность еженедельного непрерывного отдыха не может быть менее

- а) 36ч.
- б) 42 ч.
- в) 24ч.

Задание №12

Государственный надзор и контроль за соблюдением трудового законодательства и иных нормативных правовых актов, содержащих нормы трудового права, осуществляют органы:

- а) директор предприятия
- б) Ростехнадзор России
- в) федеральной инспекции труда.

Задание №13

Обязательства работодателей по обеспечению охраны труда отражаются в :

- а) специальных федеральных актах-соглашениях
- б) в генеральных, отраслевых (тарифных), специальных региональных актах-соглашениях, коллективных договорах и индивидуальных трудовых договорах (контрактах).
- в) не где не отражаются

Задание №14

Для всех поступающих на работу, а также для лиц, переводимых на другую работу, работодатель (или уполномоченное им лицо) обязан:

- а) организовать рабочее место рабочему
- б) посмотреть медицинскую комиссию
- в) проводить инструктаж по охране труда, организовывать обучение безопасным методам и приемам выполнения работ и оказания первой помощи пострадавшим.

Задание №15

Для лиц, поступающих на работу с вредными или опасными условиями труда, требующую в соответствии с законодательством об охране труда профессионального отбора, работодатель обеспечивает:

- а) обучение безопасным методам и приемам выполнения работ со стажировкой на рабочем месте и сдачей экзаменов,
- б) проверку знания требований охраны труда.
- в) специальной защитной одеждой

Задание №16

К электро- и газосварочным работам допускаются лица при наличии соответствующей подготовки и специального удостоверения на право ведения

работ, прошедшие инструктаж по охране труда, медицинский осмотр и не имеющие противопоказаний по состоянию здоровья:

- а) не моложе 18 лет
- б) не моложе 21 года
- в) не моложе 17 лет

Задание № 17

Производственный инструктаж по характеру и времени проведения подразделяется:

- а) вводный, первичный на рабочем месте, повторный, внеплановый и текущий.
- б) первичный на рабочем месте, повторный, внеплановый и текущий.
- в) повторный, внеплановый и текущий.

Задание № 18

Проведение вводного инструктажа оформляется:

- а) в специальном журнале, который хранится у инженера по охране труда.
- б) не оформляется
- в) оформляется на приемном листке рабочего

Задание № 19

Цель инструктажа:

- а) показать рабочее место
- б) ознакомить с рабочим временем
- в) ознакомить рабочего с его обязанностями на конкретном рабочем месте по определенной специальности

Задание № 20

Проверка знаний по охране труда руководителей и специалистов проводится не позднее:

- а) один раз в год.
- б) не реже одного раза в 3 месяца.
- в) одного месяца после назначения на должность, для работающих более продолжительное время — периодически, не реже одного раза в 3 года.

Задание № 21

О несчастном случае следует уведомить:

- а) директора учреждения
- б) мастера производственного обучения
- в) обучающихся

Задание № 22

Учащиеся обязаны знать:

- а) как работать в чрезвычайных обстоятельствах
- б) как работать с огнетушителем.

в) пути эвакуации в аварийных ситуациях, порядок своих действий и расположение средств пожаротушения, уметь пользоваться этими средствами и оказывать помощь пострадавшим.

Задание № 23

Об окончании работы следует:

- а) поставить в известность мастера производственного обучения.
- б) пойти, убрать рабочее место
- в) помочь другим обучающимся

Раздел « Гигиена и охрана труда»

Вариант №2

Уровень усвоения: 2

Инструкция: из предложенных вариантов выберите один правильный и запишите его букву.

Задание №1

Работники, занятые на тяжелых, в том числе подземных, работах с вредными или опасными условиями труда, проходят обязательный предварительный (при поступлении на работу) и периодические медицинские осмотры согласно ст.213 ТК РФ.

- а) лица в возрасте до 21 года
- б) лица в возрасте до 18 года
- в) лица в возрасте до 15 лет

Задание №2

Цель периодических медицинских осмотров:

- а) это наблюдение за состоянием здоровья работников и его возможным изменением в условиях воздействия вредных или опасных производственных факторов;
- б) предупреждение аварий из-за здоровья рабочего
- в) написано в контракте

Задание №3

Несчастный случай на производстве - это случай:

- а) происшедший с работающим вследствие воздействия опасного производственного фактора.
- б) происшедший с работающим вследствие воздействия ультрафиолетовых лучей
- в) происшедший с работающим по причине работодателя

Задание №4

Несчастные случаи на производстве - это случаи:

- а) происшедшие на территории организации.
- б) следования на работу и с работы на транспорте организации.
- в) происшедшие на территории организации и вне ее при выполнении работы по заданию работодателя, следования на работу и с работы на транспорте организации, а также при сопровождении ее грузов.

Задание №5

Бытовые несчастные случаи :

- а) происшедшие по пути домой
- б) происшедшие в быту (дома) или при нахождении в организации в нерабочее время.
- в) происшедшие по пути на работу.

Задание №6

Несчастные случаи, происшедшие на производстве, расследуются в соответствии со ст.

- а) 221 ТК РФ.
- б) 220 ТК РФ.
- в) 229 ТК РФ.

Задание №7

При групповом (с несколькими пострадавшими) или тяжелом несчастном случае на производстве, а также при несчастном случае на производстве со смертельным исходом работодатель или уполномоченное им лицо Российской Федерации, обязаны сообщить о несчастном случае, происшедшем в организации::

- а) в течение недели по форме, установленной Министерством труда и социального развития
- б) в течение суток по форме, установленной Министерством труда и социального развития
- в) в течение 12 часов по форме, установленной Министерством труда и социального развития

Задание №8

При крупных авариях с пятнадцатью жертвами и более расследование проводится комиссией назначаемой:

- а) работодателем
- б) правительством РФ.
- в) Ростехнадзором

Задание №9

При расследовании группового и тяжелого несчастных случаев на производстве, а также несчастного случая на производстве со смертельным исходом комиссия должна подготовить следующие документы и материалы:

- а) приказ о создании комиссии по расследованию несчастного случая; планы, схемы, эскизы, а при необходимости - фото- или видеоматериалы места происшествия.
- б) журналы по технике безопасности.
- в) протоколы потерпевших и очевидцев.

Задание №10

К тяжелым относятся несчастные случаи на производстве, которые в острый период сопровождаются:

- а) шоком любой степени тяжести и любого генезиса; комой различной этиологии; значительной (до 20 %) кровопотерей;...
- б) любая степень тяжести
- в) острой дыхательной и сердечной недостаточностью

Задание №11

К тяжелым несчастным случаям на производстве относятся также:

- а) любая степень тяжести;
- б) проникающие ранения черепа; перелом черепа и лицевых костей; ушиб головного мозга тяжелой или среднетяжелой степени тяжести;
- в) шоком любой степени тяжести и любого генезиса.

Задание №12

К тяжелым несчастным случаям на производстве относятся такие повреждения, которые непосредственно не угрожают жизни пострадавшего, но являются тяжкими по последствиям:

- а) потеря зрения, слуха или речи; потеря какого-либо органа или утрата органом его функции, психические расстройства;
- б) ожоги III степени с площадью поражения более 20% поверхности тела; ожоги II степени с площадью поражения более 30% поверхности тела;
- в) закрытые повреждения шейного отдела спинного мозга; переломы или вывихи одного или нескольких грудных и поясничных позвонков с нарушением функции спинного мозга;

Задание №13

К легким несчастным случаям на производстве относятся:

- а) расстройства здоровья с временной утратой трудоспособности продолжительностью до 60 дней; потеря профессиональной трудоспособности менее чем на 20%.
- б) радиационные поражения средней (12...20Гр) и тяжелой (20Гр и более) степени тяжести;

в) расстройством регионального и органного кровообращения

Задание № 14

Эффективным средством нормализации воздуха в производственных помещениях является:

- а) принужденная вентиляция;
- б) кондиционер;
- в) местная вентиляция

Задание № 15

При производстве работ внутри сосуда напряжение светильников должно быть:

- а) не выше 12 В;
- б) 360 В;
- в) не выше 24 В;
- г) 220 В.

Задание № 16

Смертельной дозой для человека может оказаться электрическое напряжение при минимальной силе тока:

- а) равная 1 мА;
- б) равная 10 мА;
- в) равная 50 мА.

Задание № 17

При поражении человека более опасен род тока:

- а) переменный ток 50 Гц;
- б) постоянный ток;
- в) высокой частоты

Задание № 18

В сухих помещениях напряжение считается безопасным для человека:

- а) ниже 48 В;
- б) ниже 36 В;
- в) ниже 12 В

Задание № 19

В сырых помещениях напряжение считается безопасным для человека:

- а) ниже 48 В;
- б) ниже 36 В;
- в) ниже 12 В.

Вариант 3

Уровень усвоения: 2

Инструкция: из предложенных вариантов выберите один правильный и запишите его букву.

1 Какого вида естественного освещения нет:

- А) рабочее
- Б) дежурное
- В) аварийное
- Г) целевое

2 Какой единицей измеряют яркость:

- А) люкс
- Б) кандела
- В) люмен
- Г) нит

3 К какой степени тяжести относится электрический удар если человек потерял сознание, но с сохранением дыхания:

- А) II
- Б) III
- В) IV
- Г) V

4 Какой из вредных факторов обусловлен потерей координации движения, слабостью и затормаживанием сознания:

- А) дым
- Б) токсические продукты сгорания
- В) паника
- Г) недостаток кислорода

5 Какого разряда по степени опасности к воспламенению нет:

- А) безопасные
- Б) малоопасные
- В) сильно опасные
- Г) особо опасные

6 Максимально допустимый груз для женщин при постоянном подъёме и перемещении в течении рабочей смены:

- А) 5 кг
- Б) 6 кг
- В) 7 кг
- Г) 8 кг

7 Повреждение поверхности тела под воздействием электрической дуги или больших токов проходящих через тело человека:

- А) электрический знак
- Б) электрический ожог
- В) электроофтальмия
- Г) электрический удар

8 Количество часов работы в неделю допустимое для несовершеннолетних от 16 до 18 лет:

- А) 24 ч
- Б) 28 ч
- В) 32 ч
- Г) 36 ч

9 Объём производственных помещений на одного работающего должен быть не менее:

- А) 5 м³
- Б) 10 м³
- В) 15 м³
- Г) 20 м³

10 Кто не входит в комиссию по расследованию несчастных случаев на производстве:

- А) собственник
- Б) руководитель службы охраны труда
- В) представитель профсоюза
- Г) руководитель подразделения

11 Периодичность проведения повторных инструктажей на обычных работах:

- А) 1 месяц
- Б) 3 месяца
- В) 6 месяцев
- Г) 12 месяцев

12 Для определения относительной влажности воздуха в помещении применяют:

- А) анемометр
- Б) термометр
- В) термограф
- Г) психрометр

13 Периодичность проведения повторных инструктажей на работах с повышенной опасностью:

- А) 1 месяц

- Б) 3 месяца
- В) 6 месяцев
- Г) 12 месяцев

14 Какой единицей измеряют яркость:

- А) люкс
- Б) кандела
- В) люмен
- Г) нит

15 Какой ответственности за нарушение законодательства об охране труда нет:

- А) дисциплинарной
- Б) общественной
- В) административной
- Г) материальной

16 Какой орган гос. управления обеспечивает разработку и реализацию комплексных мер по улучшению безопасности:

- А) Кабинет Министров
- Б) Комитет по надзору за ОТ
- В) Министерства и др. органы исполнительной власти
- Г) Местная гос. администрация

17 В каком случае по результатам расследования несчастного случая составляется акт по форме Н-1:

- А) во время совершения рабочим кражи
- Б) в следствии отравления алкоголем
- В) при выполнении своих служебных обязанностей
- Г) в случае естественной смерти

18 Что из ниже перечисленного вызывает у человека чувство страха, головокружение, снижает работоспособность и т.д.:

- А) ультразвук
- Б) шум
- В) электромагнитные поля
- Г) инфразвук

19 В скольких экземплярах составляется по результатам расследования акт Н-1:

- А) 3 экземпляра
- Б) 4 экземпляра
- В) 5 экземпляров
- Г) 6 экземпляров

20 Вид инструктажа, проводимый с работниками при ликвидации аварии:
А) целевой
Б) внеплановый
В) первичный
Г) вводный

21 Как классифицируются химические вещества вызывающие раковые заболевания:
А) канцерогенные
Б) мутагенные
В) сенсibiliзирующие
Г) общетоксические

22 Вид инструктажа, проводимый с работниками на рабочем месте:
А) повторный
Б) вводный
В) первичный
Г) целевой

23 Вид инструктажа, проводимый с работниками при принятии их на работу:
А) первичный
Б) вводный
В) внеплановый
Г) целевой

24 Что из перечисленного ниже относится к качественным показателям освещения:
А) световой поток
Б) сила света
В) фон
Г) освещённость

25 Для измерения скорости движения воздуха используют прибор:
А) анемометр
Б) термометр
В) термограф
Г) психрометр

Вариант 4

Уровень усвоения: 3

Инструкция: из предложенных вариантов выберите один правильный и запишите его букву.

1 Дать определение «Охраны труда»:

- а) Охрана труда — система законодательных актов, направленных на сохранение здоровья и работоспособности человека в процессе труда
- б) Охрана труда — система социально-экономических, организационных, технических, гигиенических и лечебно-профилактических мероприятий и средств
- в) Охрана труда — система законодательных актов, социально-экономических, организационных, технических, гигиенических и лечебно-профилактических мероприятий и средств, направленных на сохранение здоровья и работоспособности человека в процессе труда
- г) Система организационных мероприятий и технических способов, предотвращающих или уменьшающих воздействие на работающих вредных производственных факторов

2 Травма — это:

- а) Совокупность ранений, которые повторяются в тех или иных контингентах населения
- б) Случай воздействия на работающего вредного фактора
- в) Всякое нарушение анатомической целостности организма или нарушение его функций вследствие внезапного действия на него любого опасного производственного фактора
- г) Несчастный случай на производстве
- д) Постепенное ухудшение состояния здоровья работающих

3 Опасные и вредные производственные факторы относятся к физическим:

- а) Пестициды
- б) Повышенная или пониженная влажность воздуха, изделия, заготовки, материалы
- в) Физические перегрузки
- г) Микроорганизмы
- д) Высокие уровни шума и вибрации на рабочем месте
- е) Повышенное или пониженное барометрическое давление или резкое его изменение

4 Опасные и вредные производственные факторы относятся к психофизиологическим их:

- а) Повышенное или пониженное движение воздуха на рабочем месте
- б) Нервно-психические перегрузки, физические перегрузки
- в) Дезинфекционные средства
- г) Повышенный уровень вибрации
- д) Перегрузки анализаторов, монотонность труда
- е) Эмоциональные стрессы

5 Дать определение коэффициента тяжести травматизма:

- а) Это количество несчастных случаев со смертельным исходом
- б) Это количество несчастных случаев со смертельным исходом, что приходится на 1 работающего
- в) Это количество дней нетрудоспособности, приходящееся на 1 работающего
- г) Это количество дней нетрудоспособности, приходящееся на 1 несчастный случай

6 Что понимают под управлением охраной труда:

- а) Подготовку, принятие и реализацию мероприятий по обеспечению охраны труда
- б) Обеспечение безопасности
- в) Реализацию политики Украины в области охраны труда
- г) Контроль за состоянием охраны труда
- д) Деятельность функциональных служб и структурных подразделений предприятия по обеспечению безопасных и здоровых условий труда

7 Служба охраны труда создается:

- а) Для решения задач управления охраны труда
- б) Для планирования работ по охране труда
- в) Для обеспечения безопасности
- г) Для предотвращения несчастных случаев на производстве
- д) Для обеспечения работающих средствами индивидуальной и коллективной защиты
- е) Для обеспечения предприятия и работающих нормативными актами по вопросам охраны труда

8 Служба охраны труда функционирует как самостоятельное подразделение при численности работающих на предприятии производственной сферы:

- а) 20 человек и более
- б) 40 человек и более
- в) 50 человек и более
- г) 100 человек и более
- д) 150 человек и более

9 Служба охраны труда комплектуется:

- а) Специалистами, имеющими высшее образование и стаж работы по профилю производства не менее 3-х лет
- б) Специалистами, которые имеют высшее образование и стаж работы по профилю производства не менее 1-го года
- в) Специалистами, которые имеют высшее образование и стаж работы по профилю производства не менее 5-ти лет
- г) Специалистами, которые имеют средне-технич в образование и стаж работы по профилю производства не менее 5-ти лет

д) Специалистами, которые имеют средне-специальное образование и стаж работы по профилю производства не менее 3 лет

10 Ненормированный рабочий день — это:

- а) Особый режим рабочего времени, установленный законодательством для определенной категории работников, продолжительность труда которых не поддается четкому учету и не может быть ограничена рамками нормального рабочего времени
- б) Нахождение работника на предприятии после окончания рабочего дня для выполнения задач, которые не входят в ежедневных обязанностей работника — Отдых, для определенной категории работников, продолжительность труда которых не может быть ограничена рамками нормального рабочего времени
- в) Это время, установленное законом, в которой рабочие и служащие обязаны находиться на территории предприятия, выполнять порученную им работу и действовать в соответствии с Правилами внутреннего распорядка

11 Безопасность труда на предприятии вообще обеспечивает и несет за это ответственность — Инженер по охране труда предприятия

- а) Юрисконсульт предприятия
- б) Председатель профсоюзного комитета
- в) Руководитель предприятия
- г) Госнадзорхрантруда труда

12 Непрерывный контроль за безопасностью труда на предприятии обеспечивает, занимается организацией и координацией работы по охране труда:

- а) Руководитель предприятия
- б) Юрисконсульт
- в) Руководитель отрасли
- г) Инженер по охране труда
- д) Председатель профсоюзного комитета
- е) Трудовые коллективы

13 Проводит и регистрирует повторный инструктаж:

- а) Инженер по охране труда
- б) Руководитель предприятия
- в) Председатель профкома
- г) Непосредственный руководитель работ

14 Повторный инструктаж по вопросам охраны труда с работниками обычных профессий проводится:

- а) 1 раз в год
- б) 2 раза в год
- в) 3 раза в год
- г) 1 раз в 2 года

д) 1 раз в 3 года

15 Несчастный случай считается несчастным случаем на производстве, когда:

- а) У работника на рабочем месте остановилось сердце
- б) В выходной день во время ликвидации пожара на предприятии работник получил ожоги
- в) Работник в свободное от работы время в столовой на территории предприятия отравился
- г) Токарь во время перерыва на рабочем месте изготавливал деталь для личных нужд и был травмирован

16 Вид инструктажа, который проводится инженером по охране труда на предприятии:

- а) Вступительный
- б) Внеплановый
- в) Первичный на рабочем месте
- г) Целевой

17 Количество дней, которые отводятся на проведение специального расследования несчастных случаев на производстве:

- а) До 3
- б) До 5
- в) До 10
- г) До 15
- д) До 20
- е) До 30

18 Несчастные случаи, которые подлежат специальному расследованию:

- а) При ликвидации пожара с временной потерей трудоспособности
- б) При алкогольном или наркотическом отравлении
- в) Со смертельным исходом
- г) Групповые несчастные случаи на производстве
- д) При ликвидации стихийного бедствия с временной потерей трудоспособности
- е) При исчезновении при исполнении служебных обязанностей

19 Производственная санитария — это:

- а) Система мер, направленных на совершенствование рабочего места
- б) Система лечебных мероприятий
- в) Система организационных мероприятий и технических средств, предотвращающих или уменьшающих воздействие вредных производственных факторов

г) Комплекс индивидуальных мероприятий, которые должны выполняться каждым работником с целью предотвращения возможных заболеваний или отравлений

20 При нормировании параметров микроклимата учитывается:

- а) Помещение, в котором работают
- б) Период года
- в) Категория работ
- г) Влажность воздуха
- д) Атмосферное давление

21 По степени воздействия на организм человека вредные вещества (согласно ГОСТа) разделяют на количество классов:

- а) 2
- б) 3
- в) 4
- г) 5
- д) 8

22 По происхождению пыль не бывает:

- а) Животным
- б) Растительным
- в) Белковым
- г) Минеральным

23 Средства защиты, используемые при работе с токсическим пылью:

- а) Марлевые повязки
- б) Противогазы
- в) Спецдежда
- г) Защитные очки

24 Освещение — это:

- а) Плотность светового потока на освещаемой поверхности
- б) Распределение света на поверхности
- в) Отношение силы света к перпендикулярной площадке 1 см площади
- г) Световая мощность излучения

25. Задачи вентиляции:

- а) Уменьшение шума
- б) Обеспечение чистоты воздуха
- в) Обеспечения нормальных микроклиматических условий

Вариант 5

Уровень усвоения: 3

Инструкция: из предложенных вариантов выберите один правильный и запишите его букву.

1 Пороговая доза — это:

- а) Такое количество вещества, которое вызывает определенные изменения в функциональном состоянии организма, и восстанавливается до начала новой смены
- б) Такое количество вещества, при воздействии которой появляются патологические изменения в организме
- в) Количество вещества, которое вызывает тяжелые отравления, заканчивающийся гибелью
- г) Это уровень, который в течение всего трудового стажа не приводит к травме, заболевания или отклонений в состоянии здоровья в процессе работы

2 Травматизм — это:

- а) Это совокупность травм, повторяющихся в тех или иных контингентах населения
- б) Случай воздействия на работающего опасного фактора
- в) Нарушение анатомической целостности организма
- г) Нарушение функций организма

3 На какие группы делятся по ГОСТ опасные и вредные производственные факторы:

- а) Физические
- б) Психофизиологической и
- в) Токсичные
- г) Летальные
- д) Биологические
- е) Химические
- ж) Сенсibiliзирующие

4 По какой формуле определяют показатель нетрудоспособности (K_n):

- а) $K_n = D / T$
- б) $K_n = D \cdot T$
- в) $K_n = 1000 \cdot D / П$
- г) $K_n = 1000 \cdot T / П$

5 Наложение штрафа — это ответственность

- а) Дисциплинарная
- б) Материальная
- в) Административная

г) Уголовное

6 Основной задачей охраны труда являются:

- а) Созидания и постоянное поддержание здоровых и безопасных условий труда
- б) Обеспечение безопасности
- в) Ликвидация несчастных случаев на производстве
- г) Обеспечение выполнения законов об охране труда

7 В каком статусе входит в структуру предприятия служба охраны труда:

- а) Как одна из основных служб
- б) Как независимая любой от кого
- в) Как подразделение службы главного инженера
- г) Как контролирующий подразделение

8 Функции службы охраны труда может выполнять в порядке совместительства лицо:

- а) Один из главных специалистов хозяйства
- б) Предназначена решением Госнадзорохрантруда
- в) Только главный механик
- г) Только главный инженер

9 Сверхурочные работа — это:

- а) Сверхурочные работа — работа сверх установленной законом продолжительности рабочего дня
- б) Сверхурочные работа — работа по желанию работника
- в) Сверхурочные работа — работа в свободное время, вне предприятия
- г) Сверхурочные работа — работа вне предприятия, по приказу руководителя предприятия

10 Кто обеспечивает безопасность труда в отрасли предприятия (животноводстве, растениеводстве и др.). И несет за это ответственность

- а) Бригадир или другой специалист области
- б) Инженер по охране труда
- в) Главный специалист области
- г) Главный инженер

11 По характеру и времени проведения являющихся инструктажи по охране труда на любом предприятии:

- а) Первичный
- б) Целевой
- в) Внеплановый
- г) Вступительный
- д) Вторичный
- е) Текущий
- ж) Повторный

12 Внеплановый и целевой инструктаж проводит:

- а) Руководитель предприятия
- б) Инженер по охране труда
- в) Юрисконсульт
- г) Непосредственный руководитель работ

13 Первичный инструктаж проводят:

- а) 1 раз в год
- б) 2 раза в год
- в) 1 раз в 2 года
- г) Только при приеме на работу
- д) 1 раз в 3 года

14 Случаи, при которых работник не получает целевой инструктаж:

- а) При ликвидации аварии, стихийного бедствия
- б) При нарушении требований инструкции
- в) При экскурсиях на предприятие
- г) При нарушении нормативных актов по охране труда
- д) При выполнении разовых работ, не связанных с прямыми обязанностями по специальности

15 Документ, который заключается профсоюзным комитетом предприятия с работодателем по вопросам охраны труда и других социальных вопросов:

- а) Трудовой договор
- б) Комплексные меры
- в) Инструкции
- г) Коллективный договор

16 Несчастные случаи на производстве подлежат расследованию с составлением акта по форме Н-1 при потере трудоспособности на:

- а) 1 день и более
- б) 2 дня
- в) 3 дня
- д) 4 дня
- е) 10 дней и более

17 Несчастный случай считается групповым при количестве пострадавших:

- а) 2 и более
- б) 3 и более
- в) 3-4
- г) 4-5

18 Сокращенная продолжительность рабочего времени составляет для несовершеннолетних работников 16-18 лет:

- а) 18 часов в неделю
- б) 24 часа в неделю
- в) 32 часа в неделю
- г) 36 часов в неделю
- д) 38 часов в неделю
- е) 34 часа в неделю

19 Гигиена труда — это:

- а) Гигиена труда — система лечебных мероприятий
- б) Гигиена труда — система организационных мероприятий и технических средств, предотвращающих или уменьшающих воздействие вредных производственных факторов
- в) Гигиена труда — комплекс индивидуальных мероприятий, которые должны выполняться каждым работником с целью предотвращения возможных заболеваний или отравлений
- г) Гигиена труда — отрасль, изучающая трудовую деятельность человека и производственную среду, в котором она происходит, их влияние на организм и разрабатывает санитарно-гигиенические меры, направленные на создание и здоровых условий труда и повышения его производительности

20 Классификация по стандарту параметров микроклимата:

- а) Допустимые
- б) Оптимальные
- в) Дискомфортные
- г) Комфортные
- д) Удовлетворительные
- е) Неудовлетворительные

21 Как называют вещества, которые при контакте с организмом человека, в случае нарушения требований безопасности, может привести к профессиональным заболеваниям и отклонений в состоянии здоровья:

- а) Индикаторные
- б) Вредные
- в) Ароматические
- г) Опасные

22 Пути, которыми вредные вещества быстрее всего могут проникнуть в организм человека:

- а) Через органы зрения
- б) Через кожные покровы
- в) Через желудочно-кишечный и тракт
- г) Через органы дыхания

23 Какие меры борьбы с запыленностью:

- а) Вентиляция

- б) Сухая уборка
- в) Аспирация
- г) Чистка

24 Световой поток — это:

- а) Световая мощность излучения, оцениваемый глазом по световому ощущению
- б) Луч света
- в) Интенсивность света
- г) Сила света

25 К какой группе причин производственного травматизма относят нарушения норм транспортировки; недостатки в организации рабочих мест; нарушение технологии; неисправность или неприменение средств индивидуальной защиты:

- а) Санитарно-гигиенические причины
- б) Причины
- в) Технические причины
- г) Организационные причины

Заключение

Самым важным этапом в подготовке специалистов является самостоятельная работа. Значительная часть учебного времени отводится на этот этап работы.

Данное методическое пособие поможет студентам усвоить программу по дисциплине «Организация и управление строительным предприятием» с высокой степенью самостоятельности, а также получить первичные профессиональные умения и навыки. Итогом является выполнение расчетных работ, выполнение которых требует от студента владения навыками работы по специальности, умения работать с нормативной литературой, быстро в ней ориентироваться применять знания сопутствующих дисциплин.

Также в данном методическом пособии представлен задания для самостоятельной работы и примерами и пояснениями, словарь основных терминов которые встречаются при изучении предмета.

Для более глубокой и самостоятельной проработки материала студентам предлагаются контрольные вопросы после теоретического материала, а также полный список использованной литературы.

Список использованных источников

- 1 Агафонова, Н. Н. Гражданское право : учеб. пособие для вузов / Н. Н. Агафонова, Т. В. Богачева ; под. общ. ред. А. Г. Калпина ; Мин-во общ. и проф. образования РФ, Моск. гос. юрид. акад. – Изд. 2-е, перераб. и доп. – М.: Юрист, 2012. – 542 с.
- 2 Гусаков А.А. Основы проектирования организации строительного производства. М.: Стройиздат, 1977.
- 3 Гусаков А.А. Организационно-технологическая надежность строительного производства. М.: Стройиздат, 1974.
- 4 Гусаков А.А. Системотехника строительства. М.: Стройиздат, 1993.
- 5 ГОСТ 2.316–2008 Единая система конструкторской документации. Правила нанесения надписей. Технические требований и таблиц на графических документах. Общие положения. – Взамен ГОСТ 2.316–68; дата введ. 01.07.2009. – М.: Стандартинформ, 2010. – 12 с.
- 6 Дикаревский, В. С. Обработка осадков сточных вод : учеб. пособие / В. С. Дикаревский, В. Г. Иванов, Н. А. Черников. – СПб.: Петербургский гос. ун-т путей сообщения, 2011. – 36 с.
- 7 Дикман Л.Г. Организация и планирование строительного производства: Справочник строителя. М.: 1990.
- 8 Калыгин, В. Г. Промышленная экология: учеб. пособие для вузов / В. Г. Калыгин. – М.: Академия, 2014. – 431 с.
- 9 Крупенченко В.Р. Управление строительством: Учеб. пособие. М.: Дело, 1992
- 10 Кузьмин, А. М. Теория решения изобретательских задач / А. М. Кузьмин // Методы менеджмента качества. – 2010. – № 1. – С. 31–34.
- 11 Монахов В.В. Справочное пособие заказчика застройщика: Справочник строителя. В 2-х т. М.: Стройиздат, 1990.
- 12 Олейник П.П. и др. Инженерная подготовка территории строительной площадки промышленного предприятия. М.: Стройиздат, 1988.
- 13 Организация, экономика и управление строительством /Под ред. А.К. Шрейбера. М.: Высшая школа, 1987.
- 14 Организация и планирование строительного производства. М.: Стройиздат, 1990.
- 15 Основы менеджмента / М.Х. Мескон и др.; Под общ. ред. Л.И. Евенко; Пер. с англ. М.: Дело, 1992.
- 16 Позняков В.В. Теория систем и информационное обеспечение АСУ. М.: МИСИ, 1991.
- 17 СНиП 2.01.07–85*. Нагрузки и воздействия. – Изд. 2005 с изменениями 1 и 2; введ. 01.01.87. – М.: ФГУП ЦПП, 2011. – 44 с.
- 18 СТО 4.2–22–2009 Система менеджмента качества. Организация учета и хранения документов. – Введ. впервые; дата введ. 22.12.2012. – Красноярск: ИПК СФУ, 2012. – 41 с.
- 19 Толковый словарь по управлению/ Под ред. В.В. Познякова, М.: Алане, 1994.

- 20 Управление строительной организацией (включая АСУС) / Л.И. Абрамов и др. М.: Высш. школа, 1990.
- 21 Уткин Э.М. Управление предприятием. М.: Акалис, 1996.
- 22 Шапиро В.Д. и др. Управление проектами. СПб.: 1996. Шапаронов В.В. Организация строительства. Л. Стройиздат, 1990.
- 23 Электронный ресурс <http://zhurnal.mipt.rssi.ru>.

Приложение А

Карта аттестации №1

рабочих мест по условиям труда: _____

Производственный объект: _____

Участок: _____

Общие сведения о рабочем месте (РМ):

Строка 020. Категория персонала: _____

Строка 030. Количество работающих на рабочем месте
(на одном РМ / на всех аналогичных РМ): _____

Строка 040. Из них женщин: _____

Строка 050. Форма организации труда: _____

Форма организации производства: _____

Оборудование: _____

Операция: _____

Используемые материалы: _____

Строка 061. Оценка условий труда:

По степени опасности и вредности: _____

По степени травмобезопасности: _____

Строка 070. Обеспеченность средствами индивидуальной защиты (СИЗ):

Дата проведения оценки	Наименование СИЗ	Документ, регламентирующий требования к СИЗ	Фактической значение оценки

Строка 090. Молоко и дополнительное питание.

Строка 120. Рекомендуемые режимы труда и отдыха:

Регламентируемые перерывы (количество, продолжительность):

Строка 130. Рекомендации по выбору рабочих:

а) возможность применения труда:

Женщин: _____

Подростков: _____

Пенсионеров: _____

б) возраст: _____

в) рост: _____

г) другие рекомендации: _____

Строка 140. Периодичность медицинских осмотров (заполняется на основании согласованного с центром Госсанэпиднадзора списка должностей и профессий, подлежащих обязательным предварительным и периодическим медосмотрам): _____

Строка 151. Заключение аттестационной комиссии: _____

Председатель аттестационной комиссии: _____

Члены аттестационной комиссии: _____

С результатами условий труда ознакомлен: _____

Заключение о результатах аттестации

Приложение Б

Приложение N 1
к постановлению Министерства
труда и социального развития
Российской Федерации
от 24 октября 2002 года N 73

Форма 2

Форма Н-1

Один экземпляр направляется
пострадавшему или его доверенному лицу

УТВЕРЖДАЮ

(подпись, фамилия, инициалы работодателя (его представителя))

" ____ " _____ 20 ____ г.

Печать

АКТ N _____ о несчастном случае на производстве

1. Дата и время несчастного случая _____

(число, месяц, год и время происшествия несчастного случая,

количество полных часов от начала работы)

2. Организация (работодатель), работником которой является (являлся) пострадавший

(наименование, место нахождения, юридический адрес, ведомственная и

отраслевая принадлежность /ОКОНХ основного вида деятельности/; фамилия,

инициалы работодателя - физического лица)

Наименование структурного подразделения _____

3. Организация, направившая работника _____

(наименование, место нахождения, юридический адрес, отраслевая принадлежность)

4. Лица, проводившие расследование несчастного случая: _____

(фамилии, инициалы, должности и место работы)

5. Сведения о пострадавшем:

фамилия, имя, отчество _____

пол (мужской, женский) _____

дата рождения _____

профессиональный статус _____

профессия (должность) _____

стаж работы, при выполнении которой произошел несчастный случай _____

(число полных лет и месяцев)

в том числе в данной организации _____

(число полных лет и месяцев)

6. Сведения о проведении инструктажей и обучения по охране труда

Вводный инструктаж _____
(число, месяц, год)

Инструктаж на рабочем месте первичный, повторный, внеплановый, целевой/
(нужное подчеркнуть)

по профессии или виду работы, при выполнении которой произошел несчастный случай _____
(число, месяц, год)

Стажировка: с " ____ " _____ 20 ____ г. по " ____ " _____ 20 ____ г.

(если не проводилась - указать)

Обучение по охране труда по профессии или виду работы, при выполнении которой произошел несчастный случай:
с " ____ " _____ 20 ____ г. по " ____ " _____ 20 ____ г.

(если не проводилось - указать)

Проверка знаний по охране труда по профессии или виду работы, при выполнении которой произошел несчастный случай _____
(число, месяц, год, N протокола)

7. Краткая характеристика места (объекта), где произошел несчастный случай

(краткое описание места происшествия с указанием опасных и (или) вредных
производственных факторов со ссылкой на сведения, содержащиеся в протоколе
осмотра места несчастного случая)

Оборудование, использование которого привело к несчастному случаю _____
(наименование, тип, марка, год выпуска, организация-изготовитель)

8. Обстоятельства несчастного случая _____
(краткое изложение обстоятельств, предшествовавших несчастному случаю, описание
событий и действий пострадавшего и других лиц, связанных с несчастным случаем, и
другие сведения, установленные в ходе расследования)

8.1. Вид происшествия _____

8.2. Характер полученных повреждений и орган, подвергшийся повреждению, медицинское заключение о тяжести повреждения здоровья _____

8.3. Нахождение пострадавшего в состоянии алкогольного или наркотического опьянения _____
(нет, да - указать состояние и степень опьянения в соответствии с заключением
по результатам освидетельствования, проведенного в установленном порядке)

8.4. Очевидцы несчастного случая _____
(фамилия, инициалы, постоянное место жительства, домашний телефон)

9. Причины несчастного случая _____

(указать основную и сопутствующие причины

_____ несчастного случая со ссылками на нарушенные требования законодательных и иных

_____ нормативных правовых актов, локальных нормативных актов)

10. Лица, допустившие нарушение требований охраны труда:

_____ (фамилии, инициалы, должности (профессии) с указанием требований

_____ законодательных, иных нормативных правовых и локальных нормативных актов,

_____ предусматривающих их ответственность за нарушения, явившиеся причинами

_____ несчастного случая, указанными в п.9 настоящего акта, при установлении факта

_____ грубой неосторожности пострадавшего указать степень его вины в процентах)

Организация (работодатель), работниками которой являются данные лица

_____ (наименование, адрес)

11. Мероприятия по устранению причин несчастного случая, сроки

Подписи лиц, проводивших расследование несчастного случая _____

(фамилии, инициалы, дата)

Глоссарий

1 **Безопасные условия труда, безопасность труда** - состояние условий труда, при которых воздействие на работающего опасных и вредных производственных факторов исключено или воздействие вредных производственных факторов не превышает предельно допустимых значений.

2 **Безопасное расстояние** - наименьшее расстояние между человеком и источником опасного и вредного производственного фактора, при котором человек находится вне опасной зоны.

3 **Безопасность производственного оборудования** - свойство производственного оборудования соответствовать требованиям безопасности труда при монтаже (демонтаже) и эксплуатации в условиях, установленных нормативно-технической документацией.

4 **Безопасность производственного процесса** - свойство производственного процесса соответствовать требованиям безопасности труда при проведении его в условиях, установленных нормативно-технической документацией.

5 **Вредный производственный фактор, вредный фактор** - производственный фактор, воздействие которого на работающего в определенных условиях может привести к заболеванию, снижению работоспособности и (или) отрицательному влиянию на здоровье будущего потомства работающего.

Примечание. В зависимости от количественной характеристики (уровня, концентрации и др.) и продолжительности воздействия вредный производственный фактор может стать опасным.

6 **Гигиена труда** — медицинская наука, изучающая воздействие окружающей производственной среды, характера трудовой деятельности на организм работающего. Разработка санитарно-гигиенических нормативов и практических мероприятий, устранение неблагоприятных производственных факторов, предупреждение или ослабление их влияния на организм человека являются основными задачами гигиены труда.

7 **Гигиенические нормативы условий труда** - уровни вредных производственных факторов, которые при ежедневной работе, но не более 40 ч в неделю в течение всего рабочего стажа не должны вызывать заболевания или отклонения в состоянии здоровья, обнаруживаемые современными методами исследований в процессе работы или в отдаленные сроки жизни настоящего или последующих поколений.

8 **Знак безопасности** - знак, предназначенный для предупреждения человека о возможной опасности, запрещения или предписания определенных действий, а также для информации о расположении объектов, использование которых связано с исключением или снижением последствий воздействия опасных и (или) вредных производственных факторов.

9 **Несчастный случай на производстве** - случай на производстве, в результате которого произошло воздействие на работающего опасного производственного фактора.

10 **Опасный производственный фактор** - производственный фактор, воздействие которого на работающего в определенных условиях приводит к травме, острому отравлению или другому внезапному резкому ухудшению здоровья либо к смерти.

11 **Охрана труда** - система законодательных актов, а также предупредительных и регламентирующих социально-экономических, организационных, технических, санитарно-гигиенических и лечебно-профилактических мероприятий, средств и методов, направленных на обеспечение безопасных условий труда.

12 **Пожарная безопасность** — состояние объекта, при котором исключается возможность пожара, а в случае его возникновения предотвращается воздействие на людей опасных факторов и обеспечивается защита материальных ценностей.

13 **Производственная санитария** - система организационных, санитарно-гигиенических мероприятий, технических средств и методов, предотвращающих или

уменьшающих воздействие на работающих вредных производственных факторов до значений, не превышающих допустимые.

14 **Предельно допустимое значение вредного производственного фактора** - предельное значение вредного производственного фактора, воздействие которого при ежедневной регламентированной продолжительности в течение всего трудового стажа не приводит к снижению работоспособности и заболеванию как в период трудовой деятельности, так и к заболеванию в последующий период жизни, а также не оказывает неблагоприятного влияния на здоровье будущего потомства работающих.

15 **Профессиональным заболеванием** называется заболевание, вызванное воздействием вредных условий труда. К ним относятся: хронические пылевые бронхиты, вибрационная болезнь, отравление различными токсичными веществами и др. Профессиональные заболевания, в зависимости от тяжести и сроков выявления, могут сопровождаться и не сопровождаться утратой трудоспособности. В тяжелых случаях они могут привести к инвалидности.

16 **Рабочее место** — пространственная зона, оснащенная необходимыми средствами, в которой совершается трудовая деятельность работника или группы работников, совместно выполняющих производственные задания. Рабочее место является частью производственно-технологической структуры предприятия (организации), оно предназначено для выполнения части технологического (производственного) процесса и определяется на основе трудовых и других действующих норм и нормативов.

17 **Рабочая зона** — пространство, ограниченное по высоте 2 м над уровнем пола или площадки, на которых находятся места постоянного или непостоянного (временного) пребывания работающих. К постоянным относятся рабочие места, на которых работающий находится более 50% рабочего времени за смену или более двух часов непрерывно. Если работа осуществляется в различных пунктах рабочей зоны, то постоянным рабочим местом считается вся рабочая зона.

18 **Система безопасности** - система организационных мероприятий, технических средств и методов, предотвращающих воздействие на работающих опасных производственных факторов.

19 **Средство защиты работающего** - средство, предназначенное для предотвращения или уменьшения воздействия на работающего опасных и (или) вредных производственных факторов.

20 **Средство индивидуальной защиты работающего** - средство защиты, надеваемое на тело человека или его части.

21 **Средство коллективной защиты работающего** - средство защиты, конструктивно и (или) функционально связанное с производственным оборудованием, производственным процессом, производственным помещением (зданием) или производственной площадкой.

22 **Техника безопасности** — система организационных и технических мероприятий и средств, предотвращающих воздействие на работающих опасных производственных факторов.

23 **Требования безопасности труда** - требования, установленные законодательными актами, нормативно-техническими и проектными документами, правилами и инструкциями, выполнение которых обеспечивает безопасные условия труда и регламентирует поведение работающего.

23 **Условия труда** — совокупность факторов производственной среды, оказывающей влияние на здоровье и работоспособность человека в процессе труда. Исследования условий труда показали, что факторами производственной среды в процессе труда являются:

- *санитарно-гигиеническая обстановка*, определяющая внешнюю среду в рабочей зоне — микроклимат, механические колебания, излучения, температуру, освещение и др.;

- *психофизиологические элементы*: рабочая поза, физическая нагрузка, нервно-психологическое напряжение и др., которые обусловлены самим процессом труда;
- *эстетические элементы*: оформление производственных помещений, оборудования, рабочего места, рабочего инструмента и др.;
- *социально-психологические элементы*, составляющие характеристику так называемого психологического климата.

24 **Электробезопасность** — система организационных и технических мероприятий и средств, обеспечивающих защиту людей от вредного и опасного воздействия электрического тока, электрической дуги, электромагнитного поля и статического электричества (ГОСТ 12.1.009—76 ССБТ «Электробезопасность. Термины и определения»).

25 **Цвет безопасности** - цвет, предназначенный для привлечения внимания человека к отдельным элементам производственного оборудования и (или) строительной конструкции, которые могут являться источниками опасных и (или) вредных производственных факторов, а также к средствам пожаротушения и знаку безопасности.